

# ZPRÁVA O UPLATŇOVÁNÍ ÚZEMNÍHO PLÁNU HOŘICE NA ŠUMAVĚ 2021-2025

Návrh pro schválení v Zastupitelstvu městyse  
Hořice na Šumavě

## POŘIZOVATEL:

Úřad městyse Hořice na Šumavě

## Zpracoval:

Ing. arch. Radek Boček

## a) vyhodnocení uplatňování územně plánovací dokumentace,

1. Územní plán Hořice na Šumavě je nyní v podobě zahrnující změny č. 1, č. 2, č. 3, č. 4. Dále byla podána žádost o změnu č. 5 územního plánu, nicméně ta doposud nebyla zastupiteli městyse schválena k pořízení. Změna č. 4 územního plánu byla mimo 2 samostatné podněty zaměřena také, a především na převedení územního plánu Hořice na Šumavě do nového datového modelu pro tvorbu územních plánů.
2. Současná podoba územního plánu tedy vyhovuje po formální stránce, nicméně jedná se o model 2.0., tedy Standard vybraných částí územního plánu, Metodický pokyn, 2. vydání, Verze 2.1.2023, změna č. 6 (v případě, že bude schváleno pořízení změny č. 5 na základě samostatného podnětu) navazující na tuto zprávu o uplatňování územního plánu Hořice na Šumavě bude tedy požadovat převedení dokumentace územního plánu do aktuální podoby datového modelu pro tvorbu územních plánů.
3. Pokud jde o osnovu textové části územního plánu, ta je stále ještě poplatný požadavkům stanovených prováděcími vyhláškami ke starému stavebnímu zákonu (tj. zákona č. 183/2026 Sb.), členění územního plánu Hořice na Šumavě po vydání změny vyloučením z projednávaného návrhu zprávy o uplatňování již bude nutně respektovat požadavky přílohy č. 8 nového stavebního zákona (tj. zákon 283/2021 Sb., stavební zákon).
4. Pokud jde o věcnou stránku územního plánu, bude řešeno na základě analýzy provedené určenou zastupitelskou a zástupcem pořizovatele následující:
  - **Bude aktualizována podkladní katastrální mapa k datu 31.12.2025.**
  - **Bude aktualizováno vymezení zastavěného území k datu 31.12.2025.**
  - **Bude provedena podrobná analýza vymezených zastavitelných ploch z hlediska jejich využitelnosti a vhodnosti, primárně bude zachován rozsah zastavitelných ploch.**
  - **Primárně nebudou navrhovány nové zastavitelné plochy pro bydlení různých forem nad rámec stávajícího územního plánu, v případě žádostí konkrétních vlastníků nebo žadatelů budou tyto podněty individuálně posouzeny zpracovatelem změny územního plánu, bude zachována premisa, že případná adice nových zastavitelných ploch musí být řádně odůvodněna jejich urbanistickou vhodností a potřebou z hlediska rozvoje jednotlivých sídel – viz vypořádání žádostí o změnu územního plánu.**
  - **V rámci analýz nebyla konstatována potřeba dalšího vymezení nových zastavitelných ploch pro různé formy rekreace, s výjimkou individuálních podnětů týkajících se vždy jednotlivých stavebních záměrů konkrétních žadatelů – viz vypořádání žádostí o změnu územního plánu.**
  - **V rámci analýz nebyla konstatována potřeba většího vymezení nových zastavitelných ploch pro veřejnou nebo komerční občanskou vybavenost. Stávající objekty a plochy občanského vybavení jsou víceméně adekvátní velikosti a významu sídla Hořice na Šumavě pro daný region.**

- Změna bude v textové části v podrobnosti územního plánu řešit bezpečnost dopravy, zejména podpoří budování zpomalovacích bran do obce na doprovodné místní komunikaci vedoucí přes centrum městyse paralelně ke státní silnici I/39.
- Bude změněn systém odkanalizování, kdy bude stanovena podmínka napojení všech zastavitelných ploch na centrální čistírnu odpadních vod v centrální části sídla Hořice na Šumavě. V lokalitách, kde není k dispozici kanalizace pro veřejnou potřebu, bude odkanalizování řešeno individuálně, v závislosti na místních podmínkách, avšak vždy v souladu s příslušnými právními předpisy.
- Bude prověřena dostatečná kapacita vodovodní soustavy ve správním území obce Hořice na Šumavě, budou důsledně navrženy vodovody do zastavitelných ploch, bude stejně jako v případě odkanalizování vyžadováno napojení lokalit pro výstavbu na veřejný vodovod, s výjimkou velmi malých a odlehlých enkláv, kdy by to bylo technicky i ekonomicky naprosto nevýhodné.
- Změna výrazně omezí možnost umístování fotovoltaických a větrných elektráren ve volné krajině a v případě větrných elektráren zcela zakáže jejich umístování v zastavěném území nebo ve vymezených zastavitelných plochách (s výjimkou domácích větrných elektráren pro soukromé využití do výkonu 60 kW). V případě solárních elektráren bude připuštěno umístění fotovoltaických panelů na střechách stávajících i nových budov.
- Bude nastavena prostorová regulace v rozsahu počtu nadzemních podlaží, zastavitelnosti pozemků a s tím, že tato prostorová regulace bude vztažena na jednotlivé plochy zastavitelné a přestavbové a dále bude stanovena dle jednotlivých typů funkčního využití také pro stabilizované plochy.
- Budou prověřeny vymezené plochy veřejně prospěšných staveb, budou vypuštěny z tohoto výčtu již realizované stavby dopravní a technické infrastruktury, budou vypuštěny plochy s možností uplatnění předkupního práva, jako nové plochy veřejně prospěšných staveb a opatření budou vymezeny pouze záměry dopravní a technické infrastruktury.
- V případě návrhu nových lokalit bude navržena vhodná etapizace jejich postupné výstavby.
- Územní studie jsou již ve velké většině pořízeny a evidovány, bude prodloužena jejich účinnost a možnost jejich aplikace v rámci navazujících řízení, nebudou vymezovány plochy s podmínkou regulačního plánu.
- Pro nově vymezované zastavitelné plochy bude vždy individuálně posouzena vhodnost a potřebnost podmínky uzavření plánovací smlouvy, s podmínkou příspěvku na technickou a dopravní infrastrukturu Městyse Hořice na Šumavě, případně na podporu projektů v oblasti veřejné infrastruktury (např. nových parkových úprav nebo ploch veřejné zeleně v jednotlivých sídlech obecně).
- V dohodě s orgánem státní správy bude stanovena podmínka pro umístování staveb hlavních a vedlejších ve vzdálenosti do 30m od okraje lesa.

5. Výše uvedené bude dále doplněno vypořádáním podnětů, které budou uplatněny k návrhu této zprávy o uplatňování.

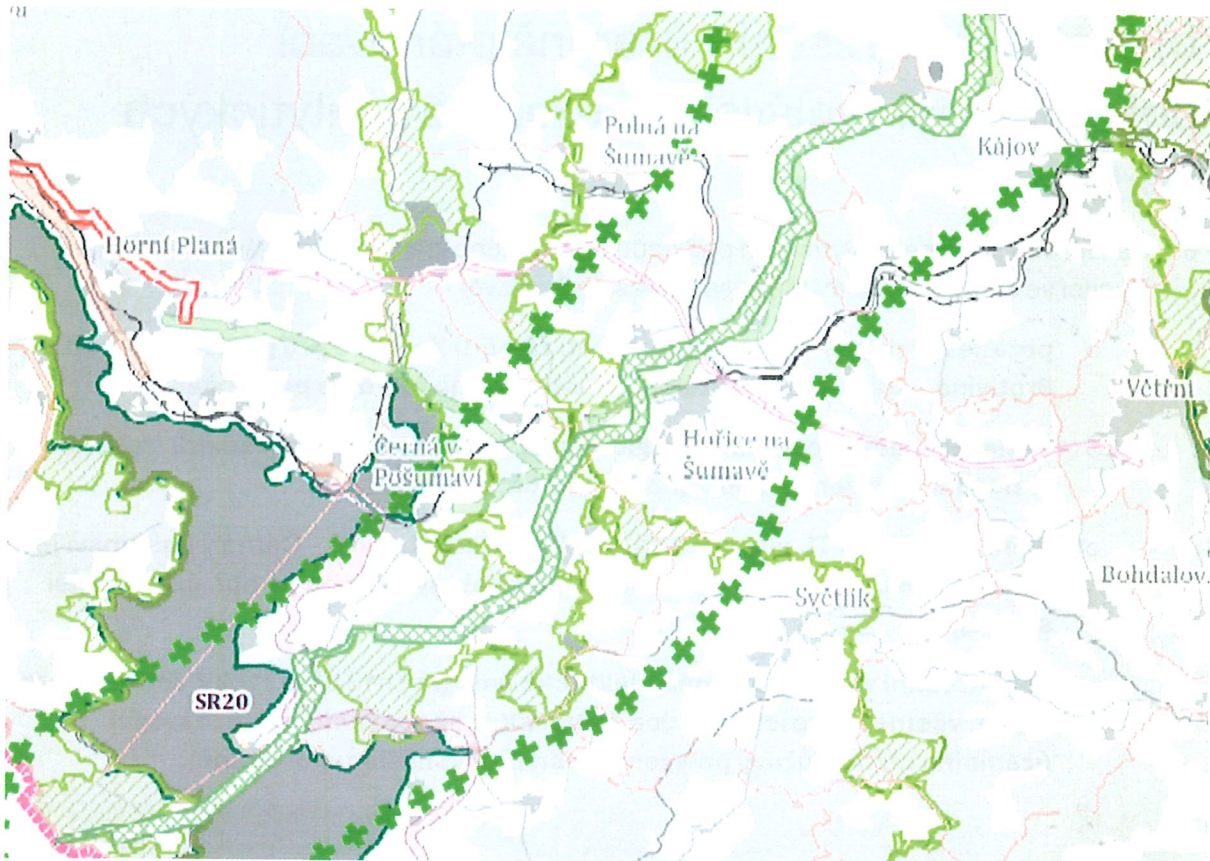


## b) problémy k řešení v územně plánovací dokumentaci vyplývající z územně analytických podkladů,

6. Na základě územně analytických podkladů Jihočeského kraje je definován jako problém týkající se správního území Městysu Hořice na Šumavě:
- požadavek na prověření nadmístnosti záměru Koridoru pro plynovod Záboří u Protivína – státní hranice (zelená améba na obr. č. 1 dále pod textem),
  - vymezení nadregionálního a regionálního ÚSES dle výkresu záměrů (zeleně šrafované polygony na obr. č. 2 dále na další straně),
  - Vymezení Ep12 VTL plynovod Kájov – Hořice na Šumavě – Černá v Pošumaví je již součástí řešení stávající územního plánu (zelený polygon na obr. č. 2 na další straně),
  - Vedení velmi vysokého napětí elektrické energie Ee13 VVN 110kV Větrní – Horní Planá, včetně elektrické stanice 110/22kV je již součástí řešení stávající územního plánu (růžový polygen na obr. č. 2 na následující straně).



Obrázek 1: Problémový výkres – územně analytické podklady Jihočeského kraje, 5. úptná aktualizace, říjen 2021

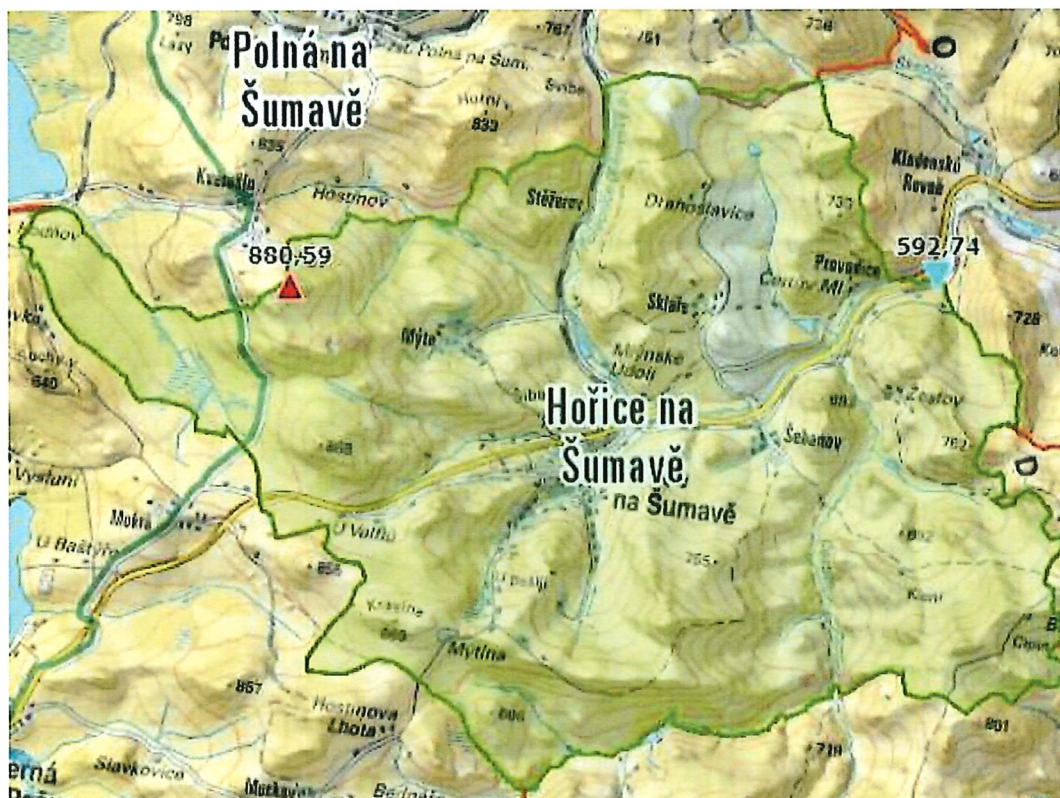
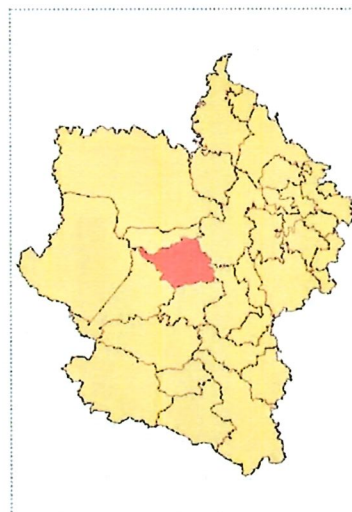


Obrázek 2: Výkres záměrů – územně analytické podklady Jihočeského kraje, 5. úplná aktualizace, říjen 2021

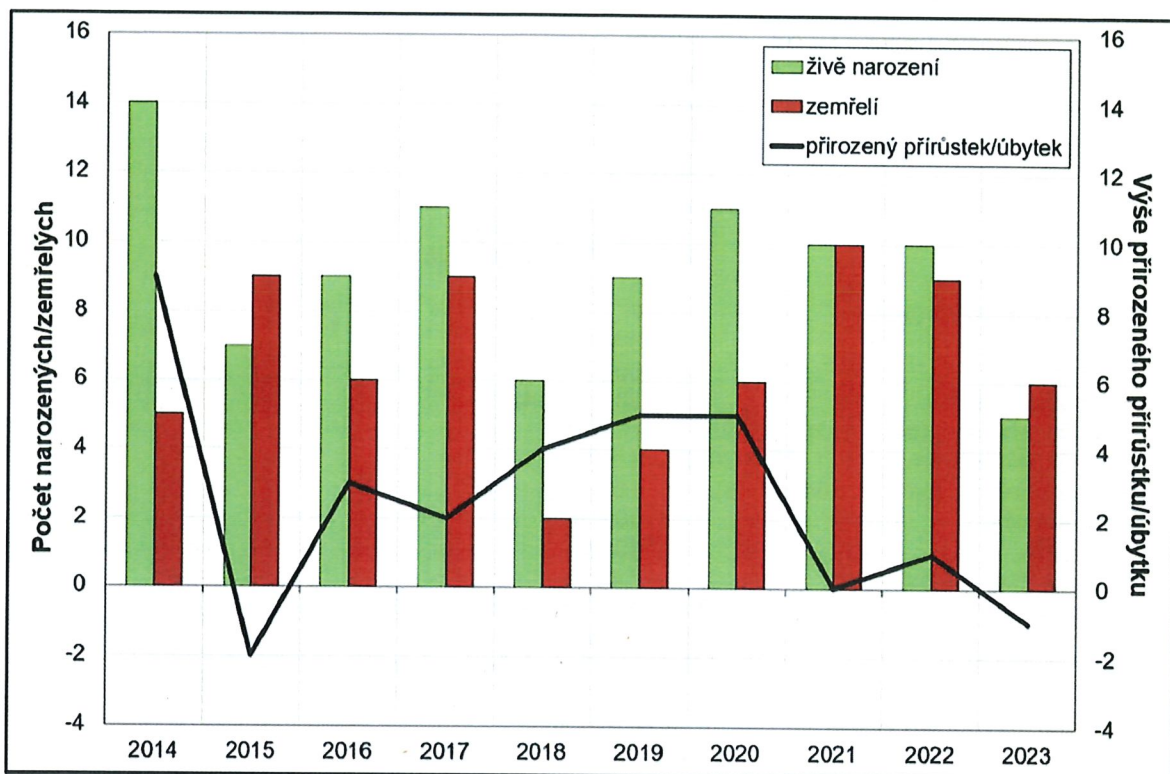
7. Na základě územně analytických podkladů ORP Český Krumlov (6. ÚPLNÁ AKTUALIZACE ÚZEMNĚ ANALYTICKÝCH PODKLADŮ ORP ČESKÝ KRUMLOV, 2024, II. Rozbor udržitelného rozvoje území, Správní obvod obce s rozšířenou působností Český Krumlov, zpracovatel: Město Český Krumlov, Městský úřad Český Krumlov, odbor úřad územního plánování) je nutné v rámci navazující změny územního plánu Hořice na Šumavě:
- Zohlednit základního údaje dle ÚAP pro správní území ORP Český Krumlov na kartě obce Hořice na Šumavě týkající se správního území Obce Hořice na Šumavě: dle obr. dále pod textem:

### Charakteristika obce (k 31. 12. 2023)

Status:	městys
První písemná zmínka:	1272
Kód obce:	545520
IČO obce:	00245909
Datová schránka:	vaebead
Adresa úřadu:	Hořice na Šumavě 40, 382 22 Hořice na Šumavě
Počet částí obce:	6
Počet katastrálních území:	7
Rozloha:	3 196 ha
Počet obyvatel:	903
Hustota zalidnění:	28,25 ob./km <sup>2</sup>
Přirozený přírůstek (od 1. 1. 2018/2023):	+14/-1
Přírůstek stěhováním (od 1. 1. 2018/2023):	+76/+5
Celkový přírůstek (od 1. 1. 2018/2023):	+90/+4
Průměrný věk:	40,4 let
Index stáří:	100,0
Podíl nezaměstnaných osob:	7,56 %
Sousední obce:	Polná na Šumavě, Kájov, Bohdalovice, Světlík, Černá v Pošumaví
Členství v MAS:	Městys Hořice na Šumavě je členem MAS Rozkvět
Minimální nadmořská výška:	▼ 592,74 m. n. m. Polečnice za Provodicemi
Maximální nadmořská výška:	▲ 880,59 m. n. m. Nad Skalným

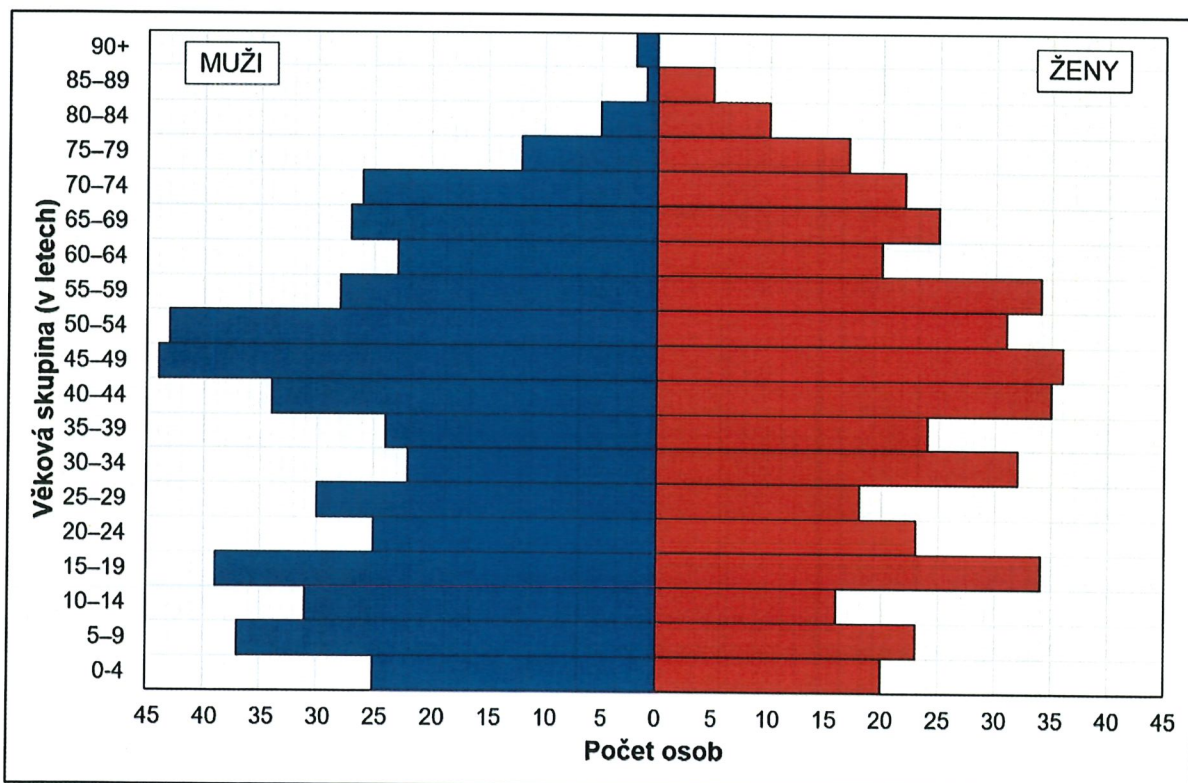


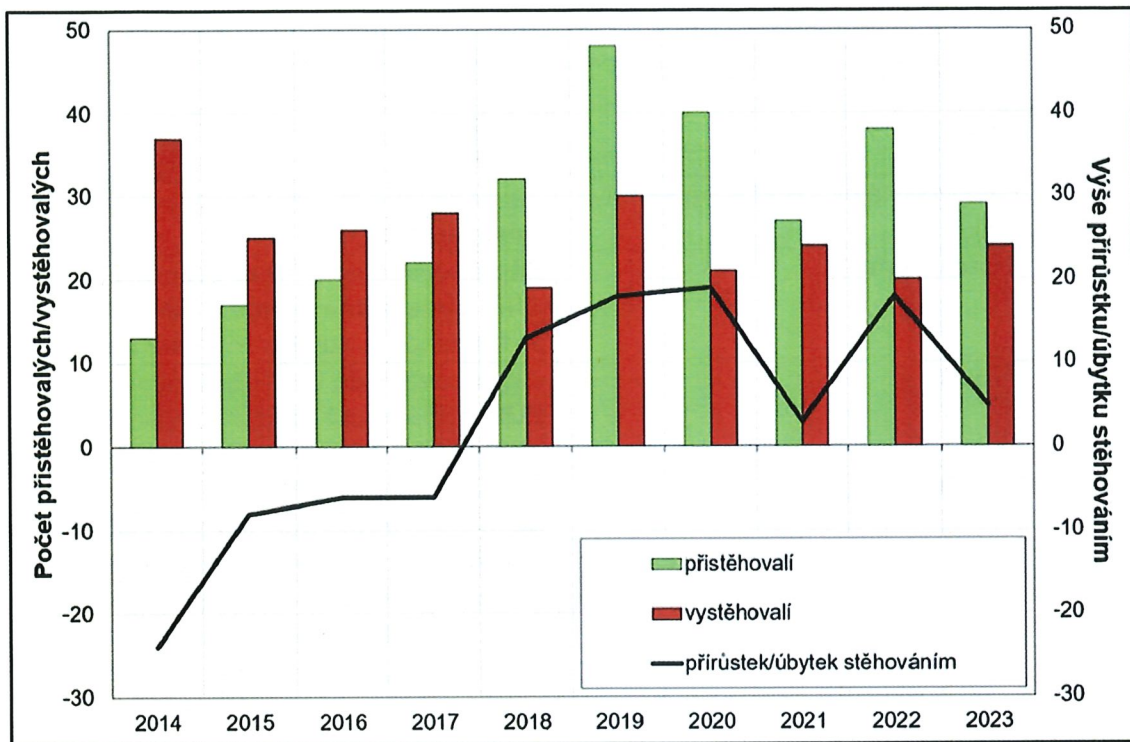
- Zohlednit základní demografické údaje dle ÚAP pro správní území ORP Český Krumlov na kartě obce Hořice na Šumavě týkající se správního území Obce Hořice na Šumavě dle obr. dále pod textem:



### HOŘICE NA ŠUMAVĚ

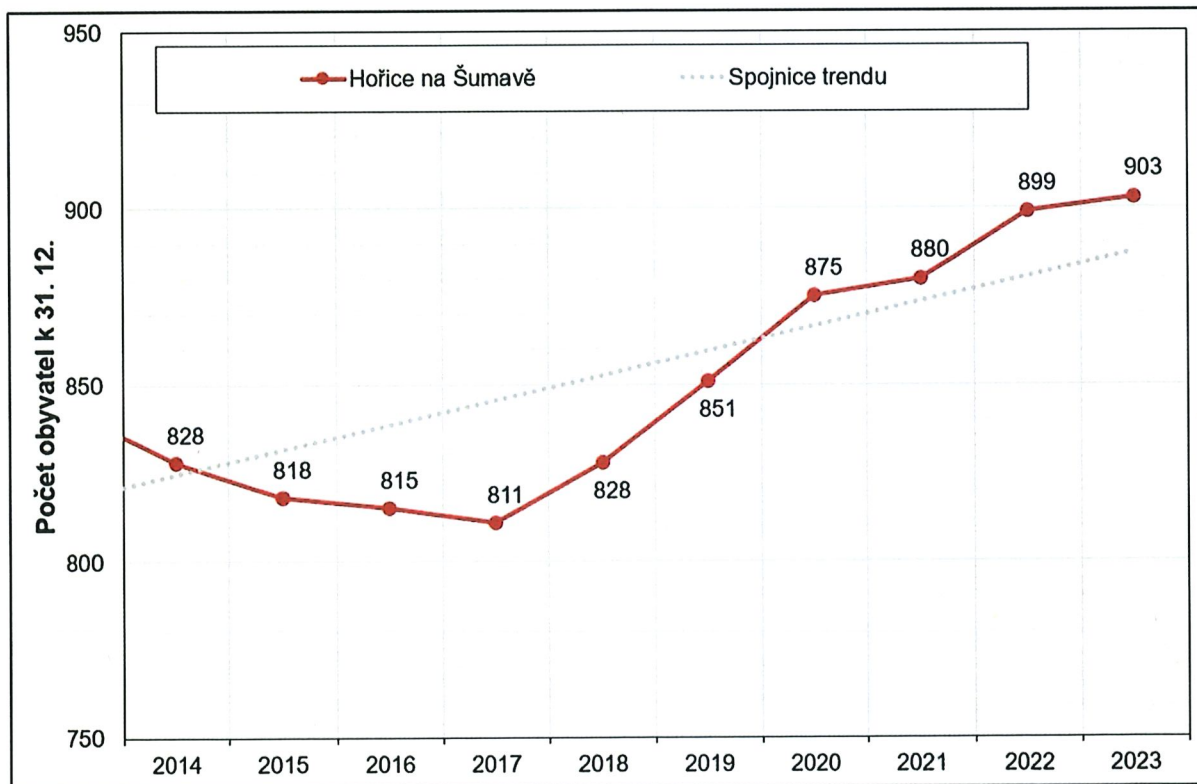
	2014	2015	2016	2017	2018	2019	2020	2021	2022	2023
živě narození	14	7	9	11	6	9	11	10	10	5
zemřelí	5	9	6	9	2	4	6	10	9	6
přirozený přírůstek/úbytek	9	-2	3	2	4	5	5	0	1	-1





### HOŘICE NA ŠUMAVĚ

	2014	2015	2016	2017	2018	2019	2020	2021	2022	2023
přistěhováli	13	17	20	22	32	48	40	27	38	29
vystěhováli	37	25	26	28	19	30	21	24	20	24
přírůstek/úbytek stěhováním	-24	-8	-6	-6	13	18	19	3	18	5



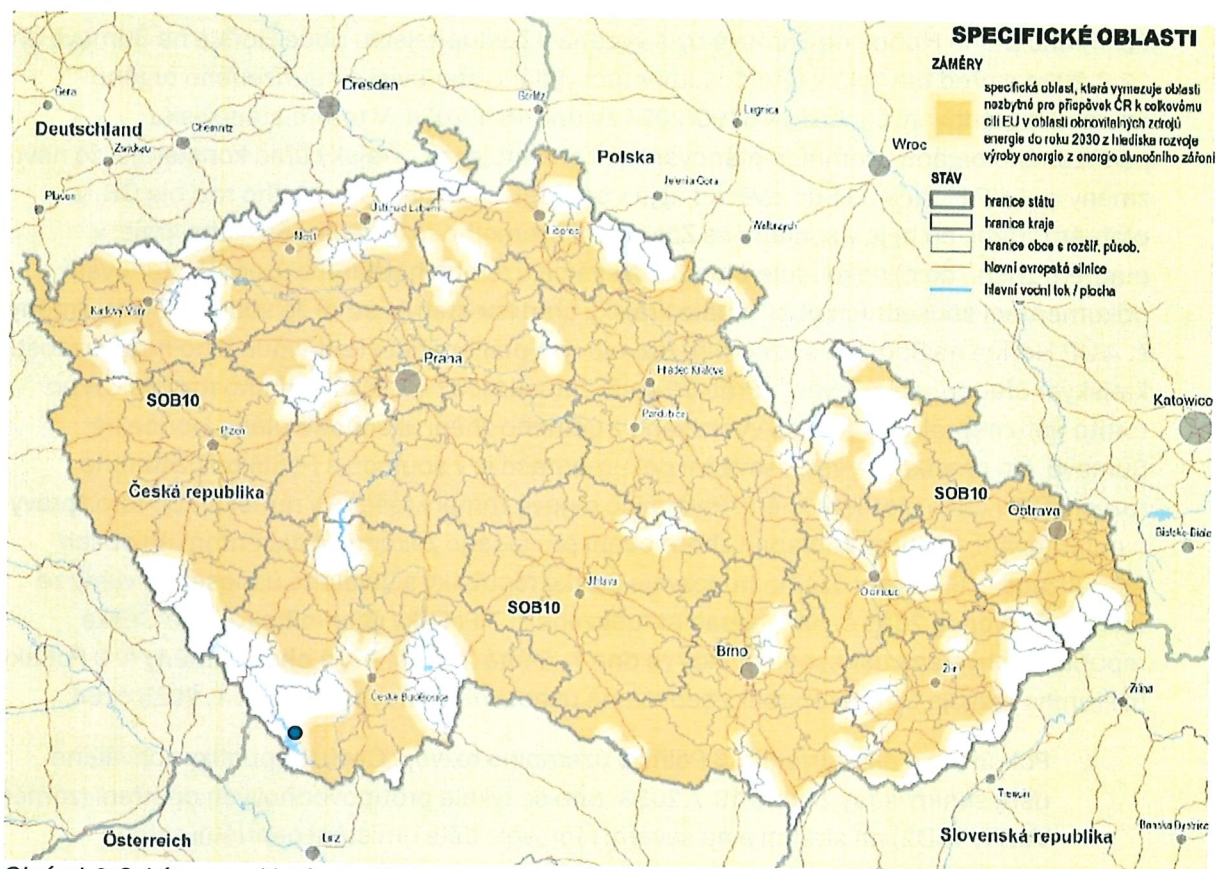
- o Zohlednit vyhodnocení záměrů v obci Hořice na Šumavě na provedení změny v území dle příslušné kapitoly ÚAP pro správní území ORP Český Krumlov takto:

Popis záměru	Zpracování do ÚPD
Ep12 VTL plynovod Kájov – Hořice na Šumavě – Černá v Pošumaví	Zpracováno do ÚPD obce, převzato a místy zpřesněno
RBC 595 : Mýto u Hořic	Zpracováno do ÚPD obce, převzato ze ZÚR, bude nutné upřesnit dle vydané aktualizace č. 4b ZÚR Jihočeského kraje
RBC 596 : Muckov	Zpracováno do ÚPD obce, převzato ze ZÚR, bude nutné upřesnit dle vydané aktualizace č. 4b ZÚR Jihočeského kraje
RBK 46: Mýto-Muckov	Zpracováno do ÚPD obce, převzato ze ZÚR, bude nutné upřesnit dle vydané aktualizace č. 4b ZÚR Jihočeského kraje
Záměr domu s pečovatelskou službou	Bude prověřeno v rámci navazující změny územního plánu jako vymezení plochy občanské vybavenosti nebo plochy smíšené obytné městské / venkovské
Záměr vybudování rozhledny na Mýtině (v přípravě, začátek 2017)	Bude prověřeno a vymezeno bodovou značkou, stavba bude připuštěna ve volné krajině v souladu s ust. § 122 odst. 1 písm. g) stavebního zákona jako „záměr pro zlepšení podmínek jeho využití pro rekreaci a cestovní ruch, například cyklistické stezky, hygienická zařízení, ekologická a informační centra“
Záměr hřiště – multifunkčního	Bude prověřeno a vymezeno v rámci navazující změny územního plánu jako plocha občanské vybavenosti – sportu
Další drobné záměry uváděné v ÚAP	Většinou se jedná o drobné záměry svojí podrobností podcházející obsah územního plánu, bude prověřeno v rámci návrhu změny územního plánu, prioritně budou dle platného územního plánu zachovány všechny doposud nerealizované záměry dopravní, technické a občanské infrastruktury a vymezení zastavitelných ploch

## c) vyhodnocení souladu územně plánovací dokumentace s politikou územního rozvoje a nadřazenou územně plánovací dokumentací,

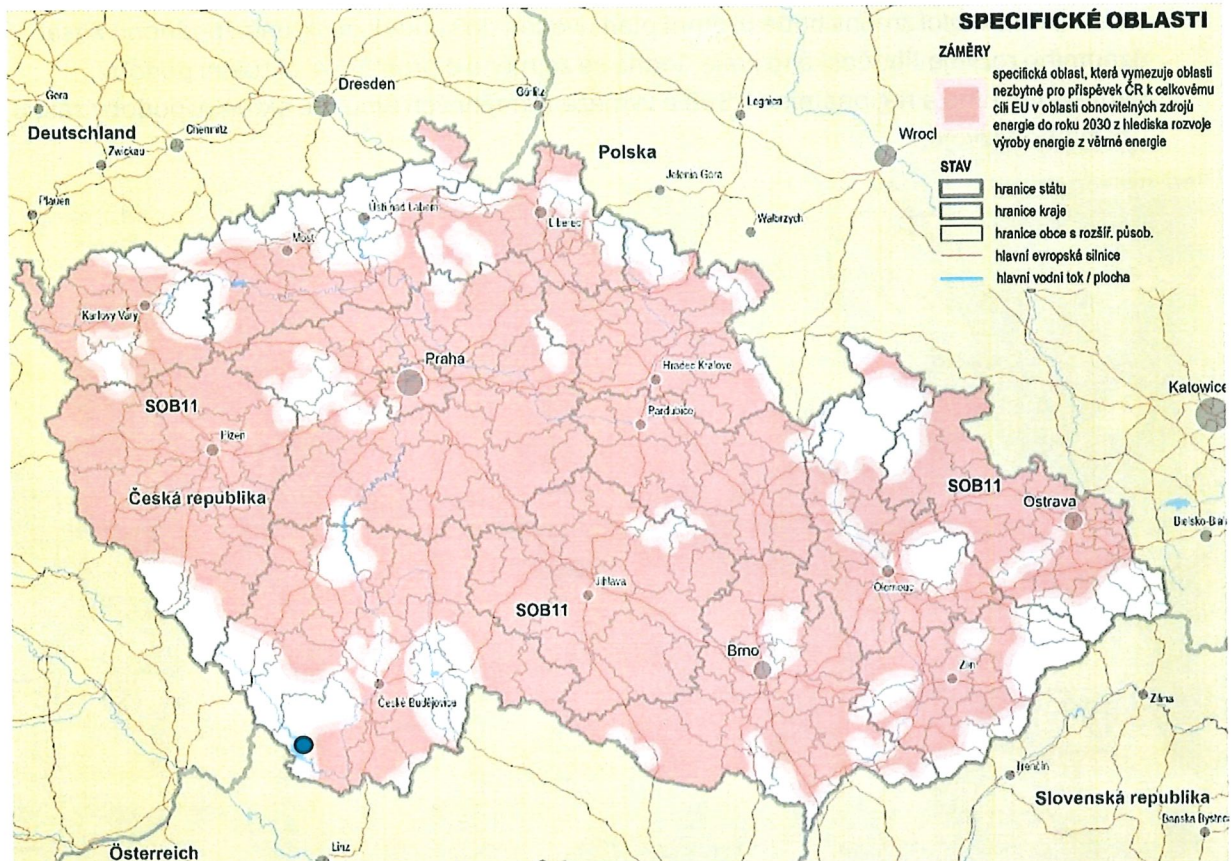
8. Z hlediska Politiky územního rozvoje můžeme konstatovat následující – poslední změna č. 4 územního plánu Hořice na Šumavě byla vydána v Zastupitelstvu obce Hořice na Šumavě dne 22.2.2024 a před tím bylo k této dokumentaci vydáno stanovisko nadřízeného orgánu územního plánování č.j. KUJCK 6190/2024 ze dne 16.1.2024. V tomto stanovisku nadřízeného orgánu územního plánování se konstatuje, že „Krajský úřad konstatuje, že návrh změny č. 4 ÚP Hořice na Šumavě: ad a) je v souladu s Politikou územního rozvoje ČR, v platném znění, ad b) je v souladu se Zásadami územního rozvoje Jihočeského kraje, v platném znění, ad c) nekoliduje z hlediska širších územních vztahů s územně plánovací dokumentací sousedních obcí, a dále krajský úřad konstatuje ad d) že soulad návrhu změny č. 4 ÚP Hořice na Šumavě s územním rozvojovým plánem nebyl z důvodu jeho nezávaznosti krajským úřadem posuzován.“. Protože další aktualizace Politiky územního rozvoje ČR po tomto datu neproběhly a bude vycházeno z úplného znění územního plánu Hořice na Šumavě, lze predikovat, že dosavadní dokumentace je v souladu s Politikou územního rozvoje ČR v dnes platném znění. Pokud jde o nové záměry řešené v rámci příloh této zprávy o uplatňování, je nutné zohlednit zhodnocení provedeno zejména s akcentem na obsah Aktualizace č. 6 Politiky územního rozvoje České republiky schválené usnesením vlády ze dne 19. července 2023 č. 542, obsah Aktualizace č. 7 Politiky územního rozvoje České republiky schválené usnesením vlády ze dne 7. února 2024 č. 89, a obsah Změny č. 9 Politiky územního rozvoje České republiky schválené usnesením vlády ze dne 29. 1. 2025 č. 64.
- Pokud jde o aktualizaci č. 6 Politiky územního rozvoje České republiky schválené usnesením vlády ze dne 19.7.2023, tato se týkala protipovodňových opatření (záměry VoD1, VoD2) na střední a na severní Moravě a dále umístění centrální skladu vyhořelého paliva (záměr Sk2) a nijak se nedotkla správního území Městysu Hořice na Šumavě.
  - Pokud jde o aktualizaci č. 7 Politiky územního rozvoje České republiky schválené usnesením vlády ze dne 7.2.2024 č. 89, tato se týkala zrušení článku (180) a zrušení článku (198), kdy oba články se týkají průplavního spojení Dunaj – Odra – Labe a nemají žádný dopad na správní území Městysu Hořice na Šumavě .
  - Pokud se jedná o aktualizaci č. 9 Politiky územního rozvoje České republiky schválené usnesením vlády ze dne 29.1 2025 pod č. usn. č. 64, zde se jedná o vymezení koncepce sídelní struktury České republiky, která je založena na hierarchickém systému 7 kategorií center osídlení, kdy se stanovují se následující kategorie center osídlení: vyšší významná (A), vyšší ostatní (B), střední významná (C), střední ostatní (D), nižší významná (E), nižší ostatní (F) a malá (G), a dále o vymezení specifické oblasti „SOB10 Specifická oblast, která vymezuje oblasti nezbytné pro příspěvek ČR k celkovému cíli EU v oblasti obnovitelných zdrojů energie do roku 2030 z hlediska rozvoje výroby energie z energie slunečního záření“ a dále specifické oblasti „SOB11 Specifická oblast, která vymezuje oblasti nezbytné pro příspěvek ČR k celkovému cíli EU v oblasti obnovitelných zdrojů energie do roku 2030 z hlediska rozvoje výroby energie z větrné energie“. V tomto případě se nechá konstatovat, že Městysu Hořice na Šumavě není politikou územního rozvoje řazeno mezi centra osídlení.

- Pokud jde o vymezení ploch vymezovaných z hlediska rozvoje výroby energie z energie slunečního záření, zde můžeme konstatovat, že s ohledem na blízkost Lipenské přehradní nádrže a s tím spojeného nadregionálního biocentra a navazujících nadregionálních biokoridorů vedených podél Vltavy není správní území Městysu Hořice na Šumavě zahrnuto do ani jedné této specifické oblasti, viz obr. pod textem.

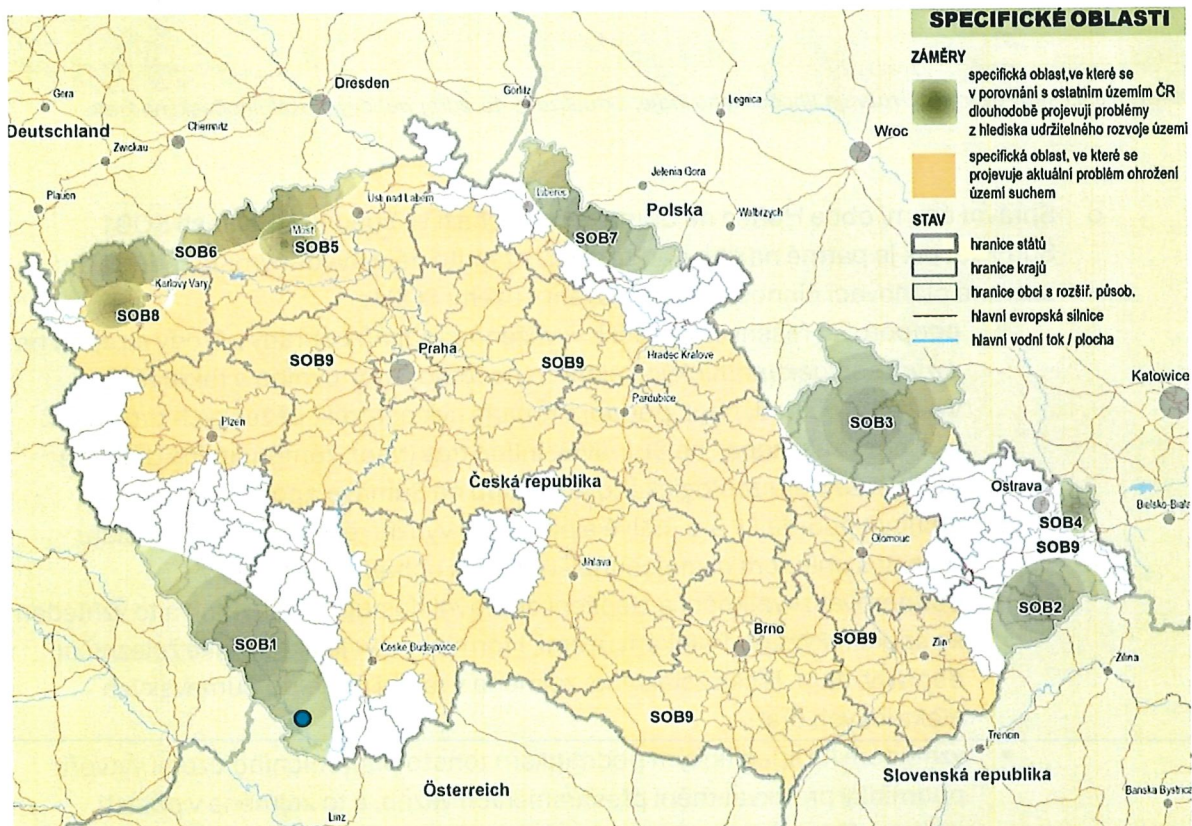


Obrázek 3: Schéma specifické oblasti, která vymezuje oblasti nezbytné pro příspěvek ČR k celkovému cíli EU v oblasti obnovitelných zdrojů energie do roku 2030 z hlediska rozvoje výroby energie z energie slunečního záření, zdroj: Politika územního rozvoje ČR, Úplné znění závazné od 1.3.2025

- Pokud jde o vymezení ploch vymezovaných z hlediska rozvoje výroby energie z větrné energie, zde můžeme konstatovat, že s ohledem na blízkost Lipenské přehradní nádrže a s tím spojeného nadregionálního biocentra a navazujících nadregionálních biokoridorů vedených podél Vltavy není správní území Městysu Hořice na Šumavě zahrnuto do ani jedné této specifické oblasti, viz obr. pod textem.
- Pokud se jedná o specifickou oblast SOB9, tedy území, ve které se projevuje akutní problém ohrožení území suchem, také zde můžeme konstatovat, že správní území Městysu Hořice na Šumavě leží mimo tuto specifickou oblast.
- **Koridor Ep10 – propojení tranzitních plynovodů byl vypuštěn z Politiky územního rozvoje ČR a bude vypuštěn v rámci řešení změny č. 5 územního plánu Hořice na Šumavě.**



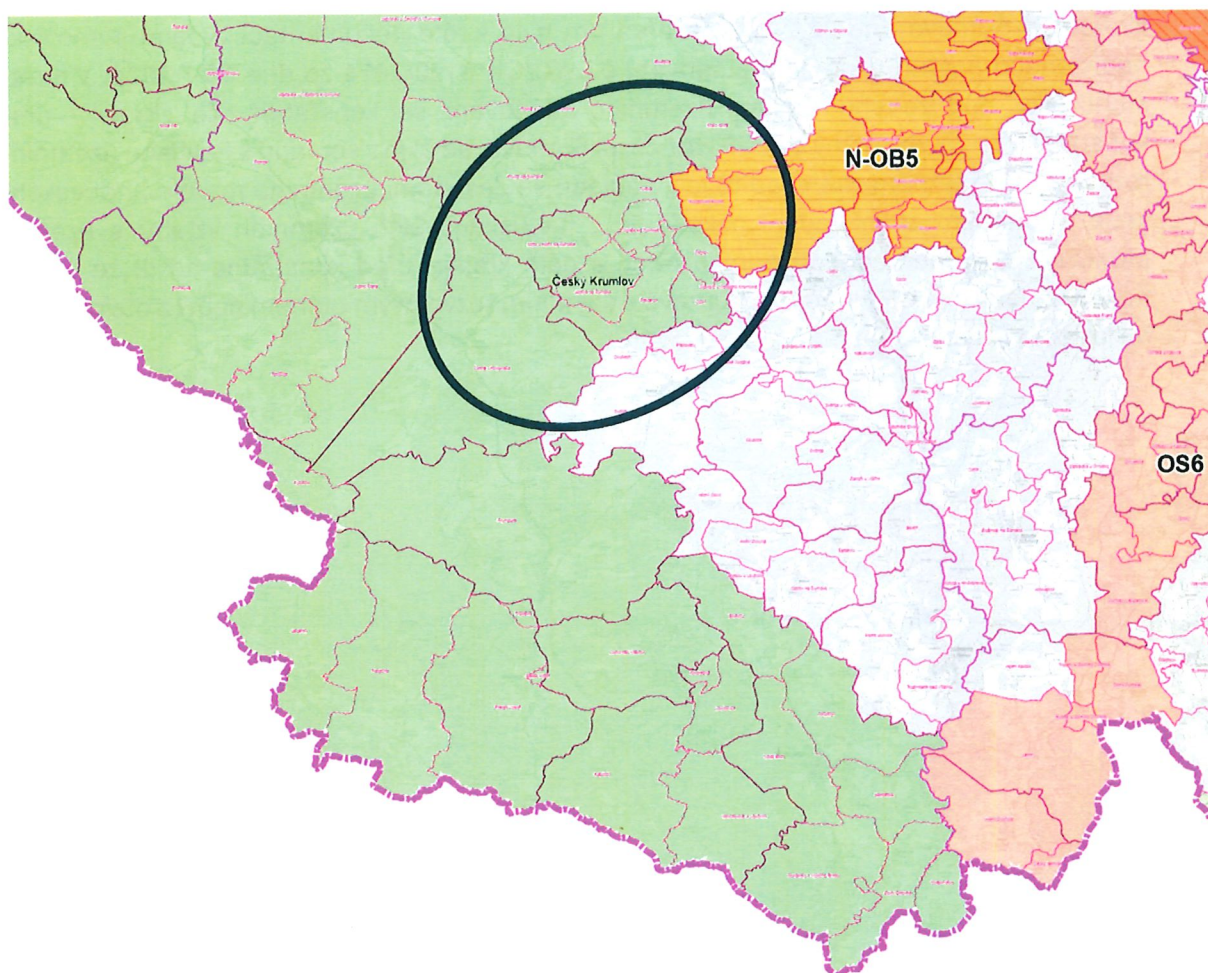
Obrázek 4: Schéma specifické oblasti, která vymezuje oblasti nezbytné pro příspěvek ČR k celkovému cíli EU v oblasti obnovitelných zdrojů energie do roku 2030 z hlediska rozvoje výroby energie z větrné energie, zdroj: Politika územního rozvoje ČR, Úplné znění závazné od 1.3.2025



Obrázek 5: Schéma specifické oblasti, ve které se v porovnání s ostatním územím ČR dlouhodobě projevují problémy z hlediska udržitelného rozvoje území a specifická oblast, ve které se projevuje aktuální problém ohrožení území suchem, zdroj: Politika územního rozvoje ČR, Úplné znění závazné od 1.3.2025



- situovat hlavní póly a střediska socioekonomického a hospodářského rozvoje zejména v rámci rozvojové osy Severojižní – Pasovské a do dalších středisek osídlení a do středisek cestovního ruchu, do ostatních částí území situovat zejména rozvoj sportovně rekreačních aktivit s ohledem na socioekonomické potřeby rozvoje kraje a s ohledem na přírodní hodnoty území.



10. Z hlediska konkrétně vymezených záměrů je dle Zásad územního rozvoje Jihočeského kraje nutné plně respektovat tyto nadmístní záměry:

- **Změna č. 5 v souladu se ZÚR Jihočeského kraje a platnou dokumentací územního plánu Hořice na Šumavě znovu vymezení a zakreslí záměry nadřazené technické infrastruktury Ee13 – VVN 110 kV Větrní – Horní Planá, včetně elektrické stanice 110/22kV, Ep12 – VTL plynovod Kájov – Hořice na Šumavě – Černá v Pošumaví a dále prvky územního systému ekologické stability (konkrétně RBC 92 a 97, RBK 248).**
- **Změnou č. 5 bude řešen požadavek nadřízeného orgánu územního plánu na řešení návaznosti širších vztahů především z hlediska prvků ÚSES na území sousedních obcí, tyto návaznosti je nutné řešit ve změně ÚP, neboť dochází k nenávaznostem z hlediska prvků ÚSES na území obce Černá v Pošumaví a tyto nenávaznosti je nutné řešit ve změně ÚP.**

11. Vyhodnocení souladu s Územním rozvojovým plánem – současná podoba Územního rozvojového plánu není závazná pro územní plány města a obcí, nicméně se jedná o jednu z nadřazených územně plánovacích dokumentací, a proto tato zpráva o uplatňování obsahuje tento bod o existenci Územního rozvojového plánu. Nicméně z tohoto, byť i nezávazného

dokumentu nevyplývají konkrétní požadavky na obsah zprávy o uplatňování územního plánu Hořice na Šumavě za uplynulé období let 2021-2025.

12. Vyhodnocení z hlediska zajištění koordinace širších územních vztahů – jak je uvedeno výše, tato zpráva o uplatňování je pořizována po vydání změny č. 4 územního plánu Hořice na Šumavě. Změna č. 4 územního plánu Hořice na Šumavě byla vydána v Zastupitelstvu obce Hořice na Šumavě dne 22.2.2024 a před tím bylo k této dokumentaci vydáno stanovisko nadřízeného orgánu územního plánování č.j. KUJCK 6190/2024 ze dne 16.1.2024. V tomto stanovisku nadřízeného orgánu územního plánování se konstatuje, že „Krajský úřad konstatuje, že návrh změny č. 4 ÚP Hořice na Šumavě: ad a) je v souladu s Politikou územního rozvoje ČR, v platném znění, ad b) je v souladu se Zásadami územního rozvoje Jihočeského kraje, v platném znění, ad c) nekoliduje z hlediska širších územních vztahů s územně plánovací dokumentací sousedních obcí, a dále krajský úřad konstatuje ad d) že soulad návrhu změny č. 4 ÚP Hořice na Šumavě s územním rozvojovým plánem nebyl z důvodu jeho nezávaznosti krajským úřadem posuzován.“

## d) vyhodnocení vlivů uplatňování územně plánovací dokumentace na udržitelný rozvoj území z hlediska jejich možných nepředvídaných dopadů, včetně potřeby opatření na jejich odvrácení, zmírnění nebo kompenzaci,

13. Pokud jde o vyhodnocení vlivů uplatňování územně plánovací dokumentace na udržitelný rozvoj území z hlediska jejich možných nepředvídaných dopadů, včetně potřeby opatření na jejich odvrácení, zmírnění nebo kompenzaci, lze konstatovat, že tato změna pravděpodobně nebude mít žádné negativní dopady na udržitelný rozvoj území.
14. Tento návrh zprávy o uplatňování byl odeslán na Krajský úřad Jihočeského kraje s žádostí o vydání stanoviska NATURA/SEA. Na základě jejich stanovisek bude doplněno pořizovatelem, zda navazující změny bude nebo vyžadovat vyhodnocení vlivů na udržitelný rozvoj území. Pokud bude vyžadováno, bude provedeno v osnově dle přílohy č. 4 nového stavebního zákona, tj. takto:
- Vyhodnocení vlivů politiky územního rozvoje, územního rozvojového plánu nebo zásad územního rozvoje na životní prostředí, zpracované podle části II. této přílohy, nebo pokud příslušný úřad uplatnil u změny politiky územního rozvoje nebo změny územního rozvojového plánu, změny zásad územního rozvoje nebo u územního plánu nebo jeho změny požadavek na toto vyhodnocení.
  - Vyhodnocení vlivů politiky územního rozvoje nebo posuzované územně plánovací dokumentace na evropsky významné lokality nebo ptačí oblasti, pokud orgán ochrany přírody nevyloučil významný vliv na předmět ochrany nebo celistvost evropsky významných lokalit nebo ptačích oblastí – jen pokud bude vyžádáno stanoviskem Správy Národního parku Šumava.
  - Vyhodnocení vlivů politiky územního rozvoje nebo posuzované územně plánovací dokumentace na hospodářský rozvoj a soudržnost společenství obyvatel území.
  - Vyhodnocení vlivů politiky územního rozvoje nebo posuzované územně plánovací dokumentace na udržitelný rozvoj území, které spočívá v posouzení vztahu a zlepšování podmínek pro příznivé životní prostředí, hospodářský rozvoj a soudržnost společenství obyvatel území a posouzení naplnění priorit územního plánování.
  - Návrh požadavků na rozhodování ve vymezených plochách a koridorech z hlediska vyváženosti vlivů na životní prostředí, hospodářský rozvoj a soudržnost společenství obyvatel území (udržitelný rozvoj území).
- 15. Na základě stanoviska Krajského úřadu Jihočeského kraje, odboru životního prostředí, zemědělství a lesnictví, č.j. KUJCK 140955/2025, ze dne 18.12.2025 NENÍ vyžadováno hodnocení navazující změny č. 5 územního plánu Hořice na Šumavě na evropsky významné lokality a ptačí oblasti soustavy NATURA 2000. Dále na základě stanoviska Krajského úřadu Jihočeského kraje, odboru životního prostředí, zemědělství a lesnictví, č.j. KUJCK 3402/2026 ze dne 9.1.2026 NENÍ vyžadováno hodnocení vlivů navazující změny č. 5 územního plánu Hořice na Šumavě na životní prostředí dle zákona č. 100/2001 Sb., o posuzování vlivů na životní prostředí a o změně některých souvisejících zákonů (tzv. dokumentace SEA).**

**16. Na základě výše uvedeného BUDE/NEBUDE součástí dokumentace navazující změny č. 5 územního plánu Hořice na Šumavě posouzení vlivů na udržitelný rozvoj území dle přílohy č. 4 nového stavebního zákona.**

## e) vyhodnocení potřeby pořízení změny územně plánovací dokumentace nebo nové územně plánovací dokumentace,

17. Na základě této zprávy o uplatňování **bude pořízena změna č. 5** územního plánu Hořice na Šumavě. S ohledem na očekávanou komplexnost změny nebude slučováno společné a veřejné projednání návrhu této změny.

## f) vyhodnocení podnětů na změnu územně plánovací dokumentace,

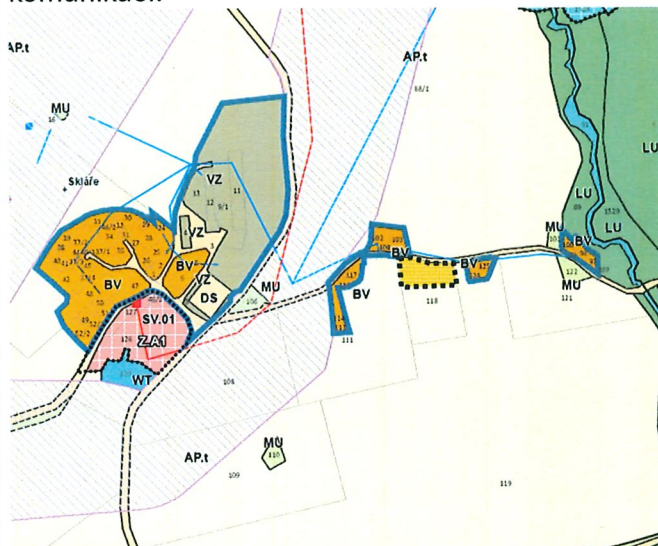
18. Pro všechny dále uvedené tabulky platí tyto definice použitých výrokových slov:

- **„RESPEKTOVAT“** = zpracovat do návrhu navazující změny územního plánu dle požadavků daného stanoviska, odborného vyjádření, nebo jiné uplatněné písemnosti daného dotčeného orgánu, s náležitým odůvodněním, že se jedná o požadavek dle stanoviska toho konkrétního dotčeného orgánu, s uvedením datumu doručení a čísla jednacího, který byl plně zahrnut do schválené zprávy o uplatňování a do navazujícího zadání změny č. 5 územního plánu Hořice na Šumavě.
- **„VYHOVĚT“** = zpracovat do návrhu navazující změny územního plánu s náležitým odůvodněním, obvykle se jedná o záměry, které jsou v celospolečenském zájmu nebo v zájmu obce a je zde tedy jednoznačná vůle tyto záměry zpracovat do změny územního plánu a následně po vydání této změny také realizovat.
- **„PROVĚŘIT“** = analyzovat daný záměr zodpovědným projektantem změny a následně na základě odborné úvahy autorizované osoby a případě dalších specialistů (dopravní inženýrství, specialisté technické infrastruktury, specialisté na ÚSES, hodnotitel vlivů na ŽP, hodnotitel vlivů na udržitelný rozvoj území, atd.) buďto záměr zpracovat do návrhu změny s náležitým a důkladným odůvodněním toho, proč byl zpracován, a poté nechat prověřit stanovisky dotčených orgánů v rámci společného projednání návrhu navazující změny územního plánu, nebo naopak nezahrnovat záměr do výrokové části změny, ale v odůvodnění změny v kapitole „e) vyhodnocení souladu se zadáním, zprávou o uplatňování nebo zadáním změny“ jej stručně popsat s náležitým odůvodněním, proč není vhodné takovýto záměr zpracovat do výrokové části změny územního plánu a následně po případném vydání této změny jej realizovat.
- **„NEVYHOVĚT“** = nezpracovat do návrhu navazující změny územního plánu, obvykle se bude jednat o požadavky, které jsou v rozporu s platnou zákonnou normou (např. návrh zastavitelných ploch na I. nebo II. třídě ochrany ZPF bez převažujícího veřejného zájmu, návrhy zastavitelných ploch ve speciálně chráněných plochách CHKO Šumava), nebo by byly v rozporu s nadřazenou územně plánovací dokumentací (vypuštění záměrů Šumavské elektrické dráhy, například), nebo by byly v příkrém rozporu s požadavky obce na podobu změny územního plánu (např. rozsáhlé plochy pro novou výstavbu, pro nové bytové domy nebo pro rekreační apartmány).

19. Před zpracováním návrhu této zprávy o uplatňování byly uplatněny tyto požadavky na změnu stávající podoby územního plánu Hořice na Šumavě po vydání změny č. 10 s následujícím návrhem na vypořádání ze strany zástupce pořizovatele a určené zastupitelky v pravém sloupci tabulky dále pod textem:

ČÍSLO / AUTOR POŽADAVKU / DATUM	ZPŮSOB VYPOŘÁDÁNÍ
Požadavky (kráceno pořizovatelem)	Pokyny pro zpracování návrhu změny
<b>01 / BOHUMIL BÍLÝ / 4.11.2025</b> P. p. č. 58 v k.ú. Skláře na Šumavě požadují změnit z trvale travního porostu na plochu pro bydlení pro stavbu rodinného domu.	<b>PROVĚŘIT</b> <b>Bude projektantem změny prověřeno v rozsahu severní části p. p. č. 58 v k.ú. Skláře na Šumavě.</b> Pořizovatel se částečně ztotožnil s tímto požadavkem, daný pozemek parc. č. 58 je lokalizován až na V. třídě ochrany zemědělského půdního fondu, pozemek navazuje na zastavěné území v okolí. Z hlediska ochrany krajinného rázu je nezbytné zabránit ucelené kobercové zástavbě odporující charakteru dané lokality, proto je vhodné omezit max. počet staveb RD na této ploše na 1 a plochu situovat pouze v severní

části daného pozemku při stávající místní komunikaci.

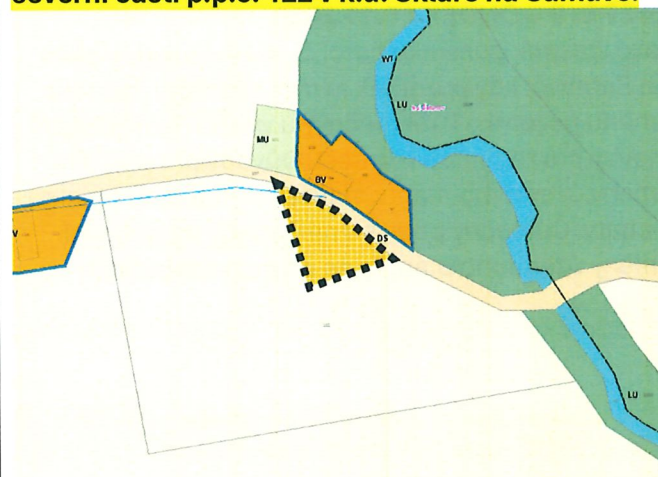


**02 / MICHAL CHMEL / 19.9.2023**

Na p.p.č. 122 v k.ú. Skláře na Šumavě žádám změnit ze stávajícího funkčního využití „MN“ smíšené nezastavěné území na plochu „BV – bydlení venkovské“. Důvody pro pořízení územního plánu nebo jeho změny: chci tam stavět. Částečně se bude podílet na nákladech na pořízení změny územního plánu a na dalších nákladech.

**PROVĚŘIT**

**Bude projektantem změny prověřeno v rozsahu severní části p.p.č. 122 v k.ú. Skláře na Šumavě.**



Poživatel se částečně ztotožnil s tímto požadavkem, daný pozemek parc. č. 122 je ostatní plochou, nedojde zde tedy k žádnému navrhovanému záboru zemědělského půdního fondu, pozemek navazuje na zastavěné území přes stávající místní komunikaci, viz obr. nad textem. Z hlediska ochrany krajinného rázu je nezbytné zabránit ucelené kobercové zástavbě odporující charakteru dané lokality, proto je vhodné omezit max. počet staveb RD na této ploše na 1 a plochu situovat pouze v severovýchodní části daného pozemku při stávající místní komunikaci.

**03 / NGUYEN QUANG CHUONG A NGUYEN KIM BICH / 9.8.2023**

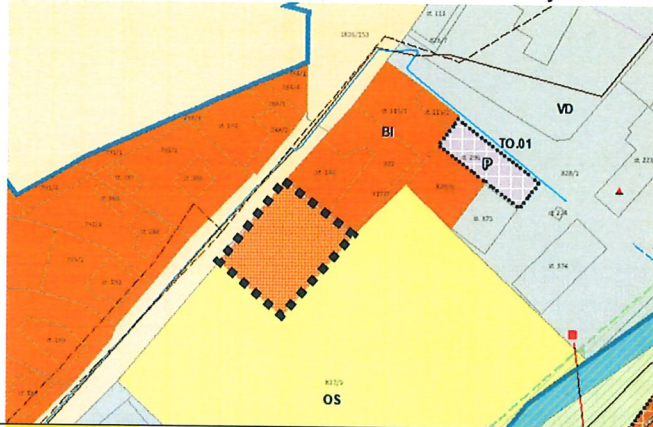
Jako vlastník pozemku parc. č. -116 a 817/2 v k.ú. Hořice na Šumavě, kdy tento pozemek je dnes vymezen jako plocha s funkčním využitím „výroba drobná a služby – VD“ žádám o změnu funkčního využití na „bydlení individuální – BI“. Důvodem je změna užívání stavby z tiskárny na rodinný dům. Souhlasím s úhradou nákladů na pořízení změny.

**VYHOVĚT**

**Bude projektantem změny vymezeno jako přestavbová plocha určená pro bydlení individuální „BI“ v rozsahu pozemků parc. č. 56 a 817/2 v k.ú. Hořice na Šumavě.**

Poživatel se plně ztotožnil s tímto požadavkem, daný pozemek parc. č. -116 a 817/2 v k.ú. Hořice na Šumavě je již nyní součástí zastavěného území, nedojde zde tedy k žádnému navrhovanému záboru zemědělského půdního fondu, pozemek navazuje na

již vymezenou plochu pro individuální bydlení na východní straně od těchto dvou pozemků, viz obr. pod textem na následující straně. Z hlediska ochrany krajinného rázu zde nehrozí žádné nebezpečí narušení krajinného rázu, naopak, je vhodnější připustit konverzi stávajícího objektu tiskárny na plochu pro výstavbu rodinného domu než vymezovat další zastavitelné plochy pro bydlení ve volné krajině.



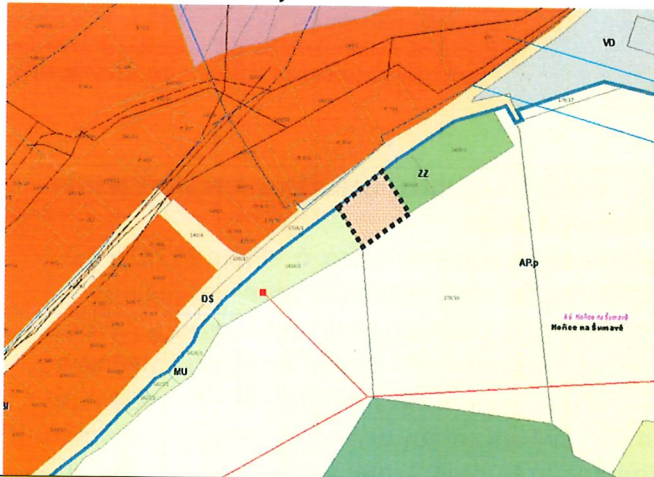
**04 / PETR GONDEK / 6.11.2023**

Jako vlastník pozemku parc. č. 1424/5 v k.ú. Hořice na Šumavě, kdy pozemek je nyní zahrada, žádám o změnu pozemku k rekreačnímu využití, s možností stavby pro rodinnou rekreaci. Důvody pro pořízení změny územního plánu: stavba rekreačního objektu – chaty. Částečný podíl na nákladech na pořízení změny územního plánu a na dalších nákladech.

**PROVĚŘIT**

**Bude projektantem změny prověřeno v rozsahu p.p.č. 1424/5 v k.ú. Hořice na Šumavě.**

Lze akceptovat, již nyní je vymezeno jako plocha „ZZ“, tedy zeleně soukromého charakteru určené pro zahrady a sady. Na druhou stranu se vyhověním otevře možnost zástavby na jižní straně stávající místní komunikace, kam doposud zastavitelné plochy nebyly lokalizovány, záměr je tedy nutné zevrubně prověřit. Vlastní pozemek je až na V. třídě ochrany zemědělského půdního fondu a z tohoto titulu tedy nehrozí konflikt s ust. § 4 odst. 3 zákona 334/1192 Sb., o ochraně zemědělského půdního fondu. Nicméně zde také není objektivní potřeba vymezovat další zastavitelné plochy pro individuální rekreaci a podporovat vznik chat. Dalším možným řešením je tedy ponechat plochu „ZZ“ beze změny a upravit regulativy tak, aby zde bylo možné realizovat objekt přiměřeného měřítka a rozsahu tak, aby nebyla narušena ochrana krajinného rázu.



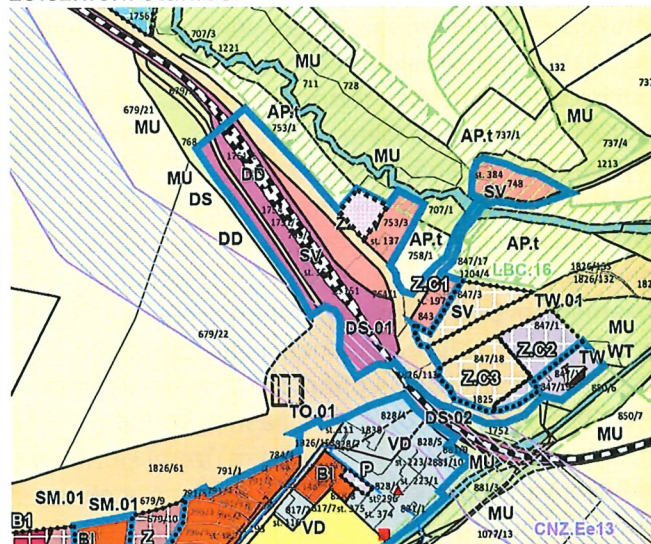
**05 / RICHARD ČERMÁK / 15.10.2025**

**PROVĚŘIT**

P.p.č. 753 /2 v k.ú. Hořice na Šumavě požadují změnit z trvale travního porostu na plochu smíšenou obytnou venkovskou pro stavbu rodinného domu. Důvodem je snaha sjednotit charakter obou pozemků (tj. p.p.č. 753/3 a 753/2) na smíšené obytné venkovské s případnou výstavbou RD.

**Bude projektantem změny prověřeno v rozsahu jižní části p.p.č. 753/2 v k.ú. Hořice na Šumavě mimo plochu vymezeného lokálního biokoridoru. Na základě stanoviska vodoprávního orgánu bude omezena možnost výstavby jen na část pozemku mimo aktivní záplavovou zónu.**

Lze akceptovat mimo plochu vymezeného ÚSES. Je již nyní uvnitř zastavěného území sídla Hořice na Šumavě. Je nicméně omezeno blízkostí lokálního biokoridoru LBK.17 a z druhé strany sousedstvím železniční stanice.

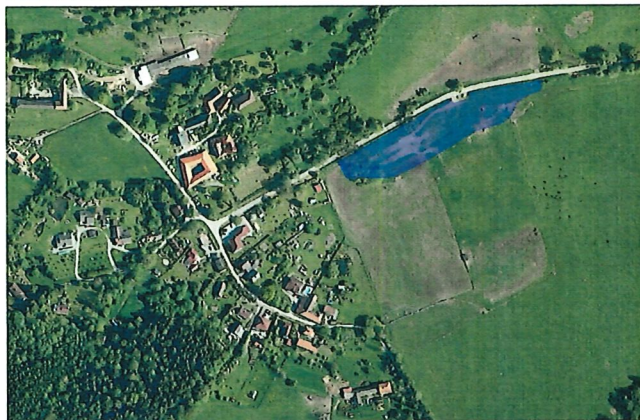


#### 06 / ZDENĚK LUKÁŠ / 5.12.2024

Jako vlastník p.p.č. 14/1 v k.ú. Mýto u Hořic na Šumavě (nyní po provedené komplexní pozemkové úpravě p.p.č. 1376 a 1588), nyní vymezeno jako trvale travní porost, vymežit jako plochu pro bydlení. Důvodem je záměr výstavby 4 rodinných domů. Bude se podílet na nákladech změny.

#### NEVYHOVĚT

**Bude řešeno samostatnou změnou územního plánu, pokud o jejím pořízení zastupitelé kladně rozhodnou.**



V této věci byla podána kompletní samostatná žádost (podnět) na změnu územního plánu včetně zadání této změny a stanovisek NATURA/SEA Krajského úřadu Jihočeského kraje. Pořizovatel po konzultaci se zodpovědným projektantem stávajícího územního plánu Hořice na Šumavě nepovažuje za vhodné připustit expanzi zastavitelných ploch podél jižní strany stávající místní komunikace dále do volné krajiny. Vlastní pozemek je až na V. třídě ochrany zemědělského půdního fondu a z tohoto titulu tedy nehrozí konflikt s ust. § 4 odst. 3 zákona 334/1192 Sb., o ochraně zemědělského půdního fondu. Nicméně

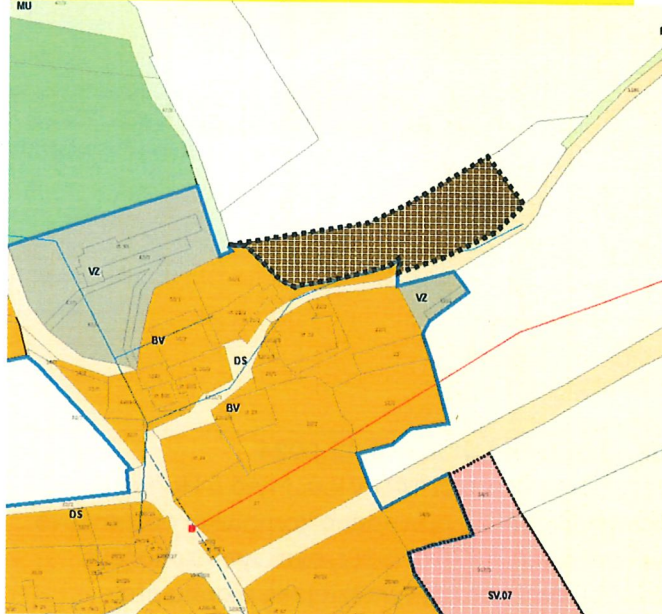
zde také není objektivní potřeba vymezovat další zastavitelné plochy pro individuální bydlení a podporovat výrazné zasahování zástavby do volné krajiny podél stávající silnice, narušující, dle názoru zodpovědného projektanta, ucelený charakter zástavby sídla Mýto u Hořic na Šumavě, viz obr. výše nad textem na předchozí straně.

**07 / MGR. ZUZANA BEŇOVÁ / 11.8.2025**

Dobrý den, v návaznosti na předchozí komunikaci v příloze zasíláme žádost o začlenění nebo zrušení ÚP, mnohokrát děkuji. Vážený pane starosto, navazuji tímto na vstupní jednání, které s Vámi vedl v červnu můj zástupce p. Vladislav Píša. Jak jistě víte, v souvislosti s komplexní pozemkovou úpravou (KPÚ) v katastrálním území Mýto u Hořic na Šumavě došlo k výměnám a změnám pozemků jednotlivých vlastníků, v mém případě zapsané na LV 377, výměnou za pozemky ve vlastnictví státu. V této souvislosti mi byl výměnou nabídnut náhradní pozemek nově označený parcelním číslem 1273 o výměře 3769 m<sup>2</sup> (pozemek není ještě zaveden v katastru, ale schválen a připraven k zápisu v rámci KPÚ). Tento pozemek byl dříve částí původního pozemku parc. č. 9/1 v katastrálním území Hořice na Šumavě. Vzhledem k situování pozemku a vcelku vyhovujícímu přístupu mám záměr tento pozemek aktivně využívat. V tomto případě vybudováním jízdní dráhy pro koně a příslušného zázemí. Konkrétně by se jednalo o jízdní dráhu 20x50m, tzv. kruhovku průměru 12m, klubovnu a sedlovnu, boxy pro koně v počtu cca 15, seníku, bazénku pro koně, tři přízemních domků – srubů, sociálního zázemí pro návštěvníky a menší odstavné plochy. Přibližný náčrt umístění jednotlivých objektů a ploch je načrtnut na plánu, který je přílohou č. 1 tohoto podání. Aktuálně je parcela 1273 (dříve část 9/1) v katastrálním území Mýto u Hořic mimo hranici územního plánu obce Mýto u Hořic na Šumavě a je tedy prvotně nutné upravit hranice ÚP obce Mýto u Hořic a následně začlenit pozemek do vhodné kategorie v územním plánu. Protože záměrem je pozemek užívat pro prosté ustájení koní a činnosti s tím spojené, lze záměr zjednodušeně označit jako „ranč – rodinná farma“. Pro tuto činnost je nejvhodnější začlenění v ÚP jako „SV – plochy smíšené obytné – venkovské, rodinná zemědělská farma“. Vycházím z povědomí, že takto má věc řešenu a začleněnu moje obchodní partnerka v oboru. Pokud by to záměru přípustně vyhovělo, mohlo by začlenění být i „NZ – plochy zemědělské – pastevní areál“, případně „VZ – výroba zemědělská. Toto začlenění by bylo nutné konzultovat, protože je mým záměrem mít celý předmět činnosti legislativně v souladu. Celý záměr byl předběžně

**PROVEŘIT**

**Pozemek parc. č. 1273 bude v rozsahu jeho cca 4/5 vymezen jako návrhová plocha „AX – zemědělské jiné“ určená specificky pro chov a rodinnou farmu s velmi omezenou možností ubytování klientů. Na základě vyjádření orgánu ochrany ZPF bude velmi důkladně prověřena potřebnost tohoto záměru.**



Požizovatel se z podstatné části ztotožnil se záměrem vybudovat zde malý zemědělský areál pro chod koní s možností turistického využití pro malý okruh návštěvníků. Na stranu druhou pořizovatel nepodporuje možnost zde vyčlenit další plochu pro bydlení, která bude vydávána za plochu pro chov koní, proto je voleno funkční využití „AX – zemědělské jiné“ a nikoliv primárně požadované „SV – plochy smíšené obytné – venkovské“ s omezením na rodinnou zemědělskou farmu. Pokud je zájem skutečný o výstavbu ranče pro chov koní, odpovídá tomu funkční využití dle datového modelu MMR pro tvorbu územních plánů ve verzi 3.0 „AX – zemědělské jiné“.

konzultován i na městském úřadě Český Krumlov, stavební odbor Ing. Cimlovou, která vyjádřila na zájmu kladný názor. Máme zájem provést změnu v rámci hromadné změny ÚP obce, která by měla být realizována podle informace z Úřadu v roce 2026. Dovolujeme si Vás pane starosto požádat o prostudování a seznámení s našim záměrem a projednání s Ing. Arch. Radkem Bočkem, který je podle Vaší informace zodpovědný za provedení územního plánu. Následně bychom iniciovali následné potřebné kroky, vedoucí k provedení avizované změny územního plánu městyse Hořice na Šumavě a spádových obcí. V případě potřeby jsem Vám k dispozici na telefonu 605 246 425, případně kontaktujte mého zástupce p. Vladislava Píša telefon 603471999. Děkuji za vstřícný přístup a jsem s pozdravem.

**08 / JOSEF ŠUGA / 15.11.2025**

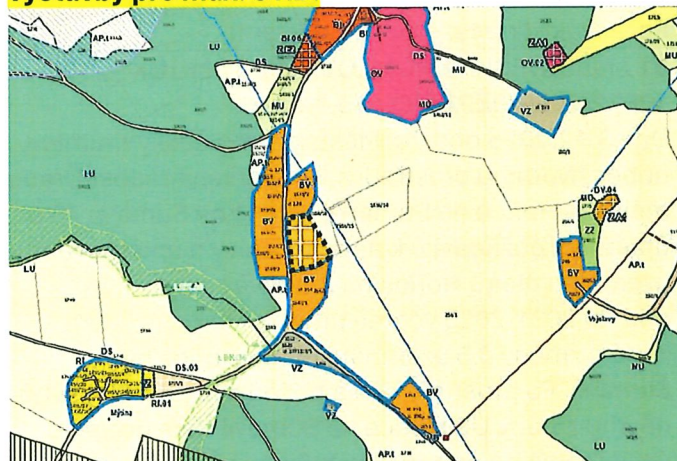
Vymezení p.p.č. 1556/9 v k.ú. Hořice na Šumavě [645231], resp. jeho podstatné části navazující na zastavěné území, jako zastavitelné plochy pro bydlení venkovského charakteru pro max. 3 stavební pozemky dle obr. pod textem (nyní vpravo). Důvodem je zhodnocení pozemku, umožnění výstavby pro max. 3 RD, tedy formou doplnění stávající lokality, která je již zastavěna a zcelení hranice zastavěného území. návrh úhrady nákladů uvedených v § 91 odst. 1 a § 92: předpokládám, že náklady na pořízení a zpracování změny vyplývající z projednané zprávy o uplatňování územního plánu Hořice na Šumavě za uplynulé období ponese Městys Hořice na Šumavě.

**09 / PAVLA TERYNGELOVÁ / 27.11.2025**

Změna z kategorie „BV – bydlení venkovské“ na kategorii bydlení umožňující stavbu s pultovou střechou. Nyní taková kategorie v ÚPO Hořice na Šumavě není. Současné využití – stavba trvalého bydlení ve fázi stavebního povolení. Důvody pro pořízení změny: stavba se nachází na samotě, nemá

**PROVEŘIT**

**Pozemek parc. č. 1556/9 v k.ú. Hořice na Šumavě bude v rozsahu jeho cca 4/5 vymezen jako návrhová plocha „BV – bydlení venkovské“ určená pro max. 3 stavební pozemky s umožněním výstavby pro max. 3 RD.**



Pořizovatel se zde plně ztotožnil s požadavkem na změnu územního plánu a zcelení této niky zastavěného území považuje za velmi vhodné, ať již urbanisticky nebo z pohledu krajinářského. Omezením na max. 3 RD dojde k zamezení možného kobercové zástavby dané lokality. Pokud jde o ochranu zemědělského půdního fondu, pozemky jsou na V. třídě ochrany zemědělského půdního fondu a z tohoto titulu tedy nehrozí konflikt s ust. § 4 odst. 3 zákona 334/1192 Sb., o ochraně zemědělského půdního fondu.

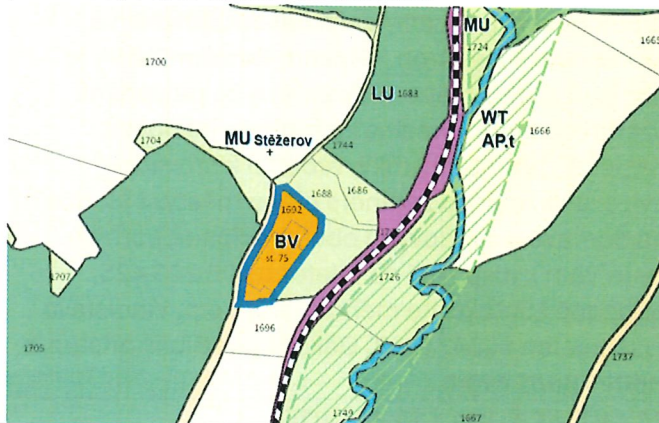
**PROVEŘIT**

**Pro již vymezenou zastavěnou plochu na p.p.č. -75 a 1692 v k.ú. Svíba bude povolena pultová střecha, nebude v rámci urbanistické koncepce vyžadována šikmá střecha.**

Pořizovatel na straně jedné nepovažuje za vhodné narušovat podmínku sedlové nebo polovalbové

v sousedství jiné objekty a nyní má pultovou střechu. Souhlasím s úhradou nákladů na pořízení změny ÚPO.

střechy pro funkční typ „bydlení venkovské“, nicméně v tomto konkrétním případě, kdy se jedná o zcela izolovanou lokalitu, se navrhuje nechat zodpovědného projektanta prověřit možnost připuštění i jiného tvaru střechy, žadatelka požaduje pultovou, v této konkrétní lokalitě.



20. Během veřejného projednání návrhu zprávy o uplatňování územního plánu Hořice na Šumavě byly uplatněny tyto dále uvedené požadavky dotčených orgánů:

ČÍSLO / AUTOR POŽADAVKU / Č.J. / DATUM Požadavky (kráceno pořizovatelem)	ZPŮSOB VYPOŘÁDÁNÍ Pokyny pro zpracování návrhu změny
<p><b>01 / MĚÚ ČESKÝ KRUMLOV, OŽPZ / MUCK 12672/2026/OŽPZ/VO / 15.1.2026</b></p> <p>Dne 3.12.2025 obdržel Městský úřad český Krumlov, odbor životního prostředí a zemědělství žádost Úřadu městyse Hořice na Šumavě, Hořice na Šumavě 40 o uplatnění požadavků k návrhu zprávy o uplatňování územního plánu Hořice na Šumavě za uplynulé období 2021-2025 včetně přílohy, kterou je návrh zadání změny č.5 územního plánu Hořice na Šumavě. Po prostudování a posouzení předloženého návrhu změny ÚP Hořice na Šumavě Vám dotčené úseky zdejšího odboru životního prostředí a zemědělství sdělují následující stanoviska:</p> <p><b>Ochrana přírody a krajiny:</b></p> <p>Městský úřad Český Krumlov, odbor životního prostředí a zemědělství, jako příslušný orgán ochrany přírody podle § 77 odst. 1 písm. u) zákona č. 114/1992 Sb., o ochraně přírody a krajiny, ve znění pozdějších předpisů (nadále jen zákon), vydává toto stanovisko: Orgán ochrany přírody se při posuzování ploch, které jsou předmětem návrhu zprávy o uplatňování ÚP Hořice na Šumavě a navazujícího návrhu zadání změny č. 5 ÚP Hořice na Šumavě zabýval především ochranou významných krajinných prvků, ochranou krajinného rázu, ochranou dřevin rostoucích mimo les a územního systému ekologické stability, které jsou v kompetenci zdejšího orgánu ochrany přírody. Na základě výše uvedeného máme jako dotčený orgán k projednávanému návrhu zprávy následující požadavky: 1) Požadujeme, aby v rámci</p>	<p><b>RESPEKTOVAT</b></p> <p>1) V rámci změny č. 5 územního plánu Hořice na Šumavě bude řešena návaznost všech prvků územního systému ekologické stability na katastrální území navazujících obcí.</p> <p>2) Zastavitelné plochy budou v rámci návrhu změny č. 5 územního plánu Hořice na Šumavě přednostně umísťovány mimo prvky ÚSES.</p> <p>3) Zastavitelné plochy je nutné v rámci návrhu změny č. 5 územního plánu Hořice na Šumavě umísťovat v dostatečné vzdálenosti od významných krajinných prvků (lesů, vodních toků a rybníků), ve smyslu ust. § 3 odst. 1 písm. b) zákona, neboť VKP se využívají pouze tak, aby nebyla narušena jejich obnova a nedošlo k ohrožení nebo oslabení jejich stabilizační funkce.</p> <p>4) V rámci změny č. 5 budou definovány a</p>

změny ÚP byla řešena návaznost všech prvků územního systému ekologické stability na katastrální území navazujících obcí. 2) Požadujeme, aby zastavitelné plochy byly přednostně umísťovány mimo prvky ÚSES. 3) Zastavitelné plochy je nutné umísťovat v dostatečné vzdálenosti od významných krajinných prvků (lesů, vodních toků a rybníků), ve smyslu ust. § 3 odst. 1 písm. b) zákona, neboť VKP se využívají pouze tak, aby nebyla narušena jejich obnova a nedošlo k ohrožení nebo oslabení jejich stabilizační funkce. 4) Požadujeme v souladu s § 80 odst. 2, písm. f) stavebního zákona, definovat a dohodnout pro nové zastavitelné plochy či plochy změn základní podmínky ochrany krajinného rázu (§ 12 zákona), např. prostorové a kompoziční požadavky, požadavky na ochranu a rozvoj přírodních a kulturních hodnot, a to s ohledem např. na krajinnou morfologii, strukturou zastavění a s přihlédnutím k převažujícím činnostem v území. Dále jde zejména o intenzitu zastavění a výškovou hladinu zástavby. V této souvislosti požadujeme charakter území obce Hořice na Šumavě. Orgán ochrany přírody souhlasí se způsobem vypořádání požadavků nových zastavitelných ploch uvedených v předloženém návrhu. U bodu č. 05, kde na pozemku p.č. 753/2 v k.ú. Hořice na Šumavě je navržena změna funkčního využití na plochu smíšenou obytnou venkovskou požadujeme v další fázi změny ÚP prověřit vhodnost této plochy s ohledem na blízkost významného krajinného prvku – vodního toku a údolní nivy (Polečnice), a lokálního biokoridoru LBK 17.

#### **Ochrana zemědělského půdního fondu:**

Městský úřad v Českém Krumlově, odbor životního prostředí a zemědělství, jako příslušný orgán ochrany zemědělského půdního fondu podle § 13 odst. 1 písm. a) zákona č. 334/1992 Sb., o ochraně zemědělského půdního fondu, ve znění pozdějších předpisů (dále jen „zákon o ZPF“), vydává toto vyjádření: z hlediska zájmů chráněných zákonem č. 334/1992 Sb., o ochraně ZPF, sdělujeme, že správním orgánem příslušným k uplatnění stanoviska k územně plánovací dokumentaci je dle ust. § 17a písm. a) Krajský úřad Jihočeského kraje, odbor životního prostředí, zemědělství a lesnictví, U Zimního stadionu 1952/2, České Budějovice.

#### **Státní správa lesů:**

Městský úřad Český Krumlov, odbor životního prostředí a zemědělství, jako příslušný orgán státní správy lesů dle ust. § 48 odst. 2 písm. b) zákona č. 289/1995 Sb., o lesích a o změně a doplnění některých zákonů (lesní zákon), ve znění pozdějších předpisů, vydává toto vyjádření: do podmínek pro využití ploch (výstupní limity) podnikání uvést, že

dohodnuty pro nové zastavitelné plochy či plochy změn základní podmínky ochrany krajinného rázu (§ 12 zákona), např. prostorové a kompoziční požadavky, požadavky na ochranu a rozvoj přírodních a kulturních hodnot, a to s ohledem např. na krajinnou morfologii, strukturou zastavění a s přihlédnutím k převažujícím činnostem v území. Dále jde zejména o intenzitu zastavění a výškovou hladinu zástavby.

5) Pro pozemek parc. č. 753/2 v k.ú. Hořice na Šumavě, kde je navržena změna funkčního využití na plochu smíšenou obytnou venkovskou bude v návrhu změny č. 5 ÚP Hořice na Šumavě prověřena vhodnost této plochy s ohledem na blízkost VKP vodního toku a údolní nivy (Polečnice) a lokálního biokoridoru LBK 17.

#### **RESPEKTOVAT**

Bude postupováno dle stanoviska Krajského úřadu Jihočeského kraje, orgánu ochrany zemědělského fondu.

#### **RESPEKTOVAT**

V rámci změny č. 5 územního plánu bude do podmínek pro využití ploch (výstupní limity) uvedeno, že hlavní stavby trvalého charakteru (např. k bydlení, rekreaci, podnikání apod.) je možno na těchto plochách umístit ve vzdálenosti větší než 25 m od okraje lesního pozemku (§ 14 odst. 2 lesního zákona). V rámci změny č. 5

hlavní stavby trvalého charakteru (např. k bydlení, rekreaci, podnikání apod.) je možno na těchto plochách umístit ve vzdálenosti větší než 25 m od okraje lesního pozemku (§ 14 odst. 2 lesního zákona) a to z důvodu možného ohrožení lesního porostu stavbou (požárem, spad jisker z komína atd.) a z důvodu ochrany lesa před požadavky na mimořádnou těžbu v zájmu ochrany zdraví a majetku před pádem stromů nebo jejich částí. Stanovená vzdálenost 25 m odpovídá průměrné výšce mýtních lesních porostů. Ve vzdálenosti menší než 25 m od okraje lesa je přípustné umísťování pouze staveb vedlejších, které se stavbou hlavní svým účelem nebo umístěním souvisí (např. oplocení, garáže, pergoly). Oplocení pozemků je možné umístit v minimální vzdálenosti 2 m od okraje lesního pozemku, a to z důvodu zpřístupnění lesa při jeho obhospodařování. Ve výkresové části požadujeme zřetelně vyznačit na plochách určených k zástavbě minimální vzdálenost 25 m od okraje lesa, aby do budoucna nemohla být ze strany investorů staveb tato vzdálenost od okraje lesa zpochybněna.

#### **Vodoprávní úřad:**

Z hlediska zájmů chráněných zákonem č. 254/2001 Sb., o vodách a o změně některých zákonů (vodní zákon), ve znění pozdějších předpisů, a zákonem č. 274/2001 Sb., o vodovodech a kanalizacích pro veřejnou potřebu a o změně některých zákonů (zákon o vodovodech a kanalizacích), ve znění pozdějších předpisů, máme k návrhu zprávy o uplatňování územního plánu Hořice na Šumavě následující požadavky: 1) Požadujeme, aby stavby podle druhu a potřeby byly napojeny na kanalizaci pro veřejnou potřebu. Požadujeme, aby veškeré odpadní vody byly odváděny do veřejné kanalizace, a proto je potřeba prověřit funkčnost a kapacitu stávající veřejné kanalizace v místě napojení. V případě nemožnosti napojení na veřejnou kanalizaci (pokud to není technicky možné a ekonomicky přijatelné) požadujeme čištění odpadních vod řešit pomocí domovních čistíren (např. čistírny odpadních vod, nebo tříkomorový septik s pískovým filtrem) a to tam, kde bude možné odvést vyčištěné vody do vod povrchových – vhodného recipientu (např. vodní tok, rybník, či zřízení kanalizace k odvádění vyčištěných vod atd.). Zasakování vyčištěných vod přes půdní vrstvy do vod podzemních lze povolit jen výjimečně na základě vyjádření osoby s odbornou způsobilostí k jejich vlivu na jakost podzemních vod a na zájmy chráněné jinými právními předpisy. V ostatních případech bude nutno likvidaci odpadních vod řešit bezodtokovými jímkami na vyvážení. 2) Požadujeme, aby dešťové vody byly přednostně zasakovány na pozemcích v předmětné lokalitě. Lokality budou

územního plánu bude dále stanoveno, že ve vzdálenosti menší než 25 m od okraje lesa je přípustné umísťování pouze staveb vedlejších, které se stavbou hlavní svým účelem nebo umístěním souvisí (např. oplocení, garáže, pergoly). Oplocení pozemků je možné umístit v minimální vzdálenosti 2 m od okraje lesního pozemku. Ve výkresové části v koordinačním výkrese bude zřetelně vyznačena na plochách určených k zástavbě minimální vzdálenost 25 m od okraje lesa.

#### **RESPEKTOVAT**

- 1) Pro nové zastavitelné plochy bude vložena podmínka napojení na kanalizaci pro veřejnou potřebu. V případě nemožnosti napojení na veřejnou kanalizaci (pokud to není technicky možné a ekonomicky přijatelné) požadujeme čištění odpadních vod řešit pomocí domovních čistíren (např. čistírny odpadních vod, nebo tříkomorový septik s pískovým filtrem) a to tam, kde bude možné odvést vyčištěné vody do vod povrchových – vhodného recipientu (např. vodní tok, rybník, či zřízení kanalizace k odvádění vyčištěných vod atd.).
- 2) Do změny bude vložena podmínka vyžadující, aby dešťové vody byly přednostně zasakovány na pozemcích v předmětné lokalitě.
- 3) Podmínkou pro zastavování nových zastavitelných ploch bude zabezpečení dostatečného množství vody ze stávajících a nových vodních zdrojů pro plánovanou zástavbu.
- 4) Na p.p.č. 753/2 v k.ú. Hořice na Šumavě bude připuštěna výstavba jen mimo aktivní zónu záplavového území vodního toku Polečnice.

<p>prověřeny hydrogeologem. 3) Požadujeme prověřit, zda bude zabezpečeno dostatečné množství vody ze stávajících a nových vodních zdrojů pro plánovanou zástavbu. 4) Upozorňujeme na ustanovení § 67 vodního zákona. Pozemek parc. č. 753/2 v k.ú. Hořice na Šumavě se nachází v aktivní zóně záplavového území vodního toku Polečnice. S odkazem na ustanovení § 67 vodního zákona vodoprávní úřad nesouhlasí s navrhovanou změnou.</p>	
<p><b>02 / MD / MD-73100/2025-520/2 / 19.12.2025</b>  Ministerstvo dopravy je podle § 17 zákona č. 2/1969 Sb., o zřízení ministerstev a jiných ústředních orgánů státní správy České republiky, v platném znění, ústředním orgánem a odpovídá za tvorbu státní politiky v oblasti dopravy a v rozsahu své působnosti za její uskutečňování. § 22 citovaného zákona dále stanovuje, že ministerstva zpracovávají koncepce rozvoje svěřených odvětví. Na základě ustanovení § 2 a § 54 zákona č. 283/2021 Sb., stavební zákon, v platném znění, Ministerstvo dopravy, jako dotčený orgán ve věcech dopravy, uplatňuje požadavky podle § 40 odst. 2. písm. f) zákona č. 13/1997 Sb., o pozemních komunikacích, v platném znění, podle § 56 písm. d) zákona č. 266/1994 Sb., o dráhách, v platném znění, podle § 88 odst. 1 písm. k) zákona č. 49/1997 Sb., o civilním letectví, v platném znění, a podle § 4 zákona č. 114/1995 Sb., o vnitrozemské plavbě, v platném znění, k návrhu zprávy o uplatňování územního plánu Hořice na Šumavě včetně návrhu zadání změny č. 5 územního plánu Hořice na Šumavě.</p> <p><b>Doprava na pozemních komunikacích:</b>  Správním územím městyse Hořice na Šumavě prochází stávající silnice I/39. Požadujeme respektovat silniční ochranné pásmo silnice I/39 dle ust. § 30 odst. 2 písm. b) zákona č. 13/1997 Sb., o pozemních komunikacích, ve znění pozdějších předpisů. V souladu s § 122 stavebního zákona požadujeme zachování možnosti umístování staveb dopravní a technické infrastruktury v nezastavěném území.</p> <p><b>Drážní doprava:</b>  Řešeným územím je vedena železniční trať Volary - České Budějovice, která je ve smyslu § 3 zákona č. 266/1994 Sb., o dráhách, v platném znění, zařazena do kategorie dráhy regionální. Požadujeme respektovat ochranné pásmo dráhy dle výše uvedeného zákona o dráhách. Na železniční trati je připravována stavba „Prostá elektrizace trati České Budějovice – Volary“, jejíž realizace se předpokládá v letech 2028-2029. V souladu s ust. § 122 stavebního zákona požadujeme zachování možnosti umístování staveb dopravní a technické infrastruktury v nezastavěném území.</p>	<p><b>RESPEKTOVAT</b>  V rámci změny č. 5 územního plánu Hořice na Šumavě bude plně respektováno ochranné pásmo silnice I/39. V rámci změny č. 5 bude zachována možnost umístování staveb dopravní a technické infrastruktury v nezastavěném území pro obsluhu daného území.</p> <p><b>RESPEKTOVAT</b>  V rámci změny č. 5 územního plánu Hořice na Šumavě bude plně respektováno ochranné pásmo železniční trati Volary – České Budějovice. V rámci změny č. 5 bude popsán záměr elektrifikace této železniční trati. V rámci změny č. 5 bude zachována možnost umístování staveb dopravní a technické infrastruktury v nezastavěném území pro obsluhu daného území.</p>

<p><b>Letecká a vodní doprava:</b> Z hlediska letecké a vodní dopravy nemáme připomínky, neboť nejsou dotčeny námi sledované zájmy.</p>	<p><b>RESPEKTOVAT</b> <b>Bez požadavků na doplnění obsahu zprávy o uplatňování a bez požadavků na doplnění zadání změny č. 5 územního plánu Hořice na Šumavě.</b></p>
<p><b>03 / MO / MO 1083418/2025-1322 / 8.12.2025</b> Ministerstvo obrany, sekce majetková, odbor ochrany územních zájmů a státního odborného dozoru ve smyslu ustanovení § 36 v kontinuitě na § 317 odst. 2 a § 334a odst. 2 zákona č. 283/2021 Sb., stavební zákon, ve znění pozdějších předpisů (dále jen „stavební zákon“), jako věcně a místně příslušný ve smyslu zákona č. 222/1999 Sb., o zajišťování obrany České republiky, ve znění pozdějších předpisů (dále jen „zákon o zajišťování obrany ČR“), a v souladu s Rozkazem ministryně obrany č. 27/2024 - Zabezpečení územního plánování v působnosti Ministerstva obrany, v platném znění, vydává ve smyslu § 89 odst. 5 stavebního zákona ve spojení s § 107 odst. 3 stavebního zákona vyjádření: k předloženému návrhu zprávy o uplatňování územního plánu Hořice na Šumavě nemá Ministerstvo obrany připomínky. Jelikož schválený návrh zprávy bude podkladem pro zpracování změny č. 5 Územního plánu Hořice na Šumavě, Ministerstvo obrany uplatňuje požadavek na zapracování limitů a zájmů Ministerstva obrany do textové a grafické části návrhu této změny. Do správního území obce zasahuje vymezené území Ministerstva obrany: koridor radioreléových směrů – zájmové území pro nadzemní stavby, které je nutno respektovat podle zákona č. 222/1999 Sb., o zajišťování obrany ČR a zákona č. 127/2005 o elektronických komunikacích. V části koridorů RR směrů s atributem výšky 0-50 lze povolit nadzemní výstavbu jen na základě stanoviska Ministerstva obrany, viz mapový poklad, ÚAP – jev 82a. V případě kolize může být výstavba omezena. V části koridoru RR směrů s atributem výšky 100 lze povolit nadzemní výstavbu přesahující 30 m n.t. jen na základě stanoviska Ministerstva obrany, viz mapový podklad, ÚAP – jev 82a. V případě kolize může být výstavba omezena. Ministerstvo obrany požaduje respektovat výše uvedené vymezené území a zapracovat do textové části návrhu územního plánu do odůvodnění, kapitoly zvláštní zájmy Ministerstva obrany a do grafické části do koordinačního výkresu. Do správního území obce zasahuje vymezené území Ministerstva obrany: vzdušný prostor pro létání v malých a přízemních výškách, který je nutno respektovat podle ustanovení § 41 zákona č. 49/1997 Sb. o civilním letectví. V tomto vymezeném území lze povolit výstavbu vysílačů, výškových staveb, staveb tvořících dominanty v terénu, větrných elektráren, speciálních staveb, zejména staveb s vertikální ochranou (např. stělnice, nádrže plynu, trhací jámy),</p>	<p><b>RESPEKTOVAT</b> <b>Do textové části změny do kap. „Zvláštní zájmy Ministerstva obrany“ bude vložen tento text: „Do správního území obce zasahuje vymezené území Ministerstva obrany: koridor radioreléových směrů – zájmové území pro nadzemní stavby, které je nutno respektovat podle zákona č. 222/1999 Sb., o zajišťování obrany ČR a zákona č. 127/2005 o elektronických komunikacích. V části koridorů radioreléových směrů s atributem výšky 0-50 lze povolit nadzemní výstavbu jen na základě stanoviska Ministerstva obrany, případě kolize může být výstavba omezena. V části koridoru RR směrů s atributem výšky 100 m lze povolit nadzemní výstavbu přesahující 30 m nad terénem jen na základě stanoviska Ministerstva obrany.</b></p> <p><b>RESPEKTOVAT</b> <b>Do textové části změny do kap. „Zvláštní zájmy Ministerstva obrany“ bude vložen tento text: „Do správního území obce zasahuje vymezené území Ministerstva obrany: vzdušný prostor pro létání v malých a přízemních výškách, který je nutno respektovat podle ustanovení § 41 zákona č. 49/1997 Sb. o civilním letectví. V tomto vymezeném území lze povolit výstavbu vysílačů,</b></p>

venkovního vedení VN a VNN, rozšíření stávajících nebo povolení nových těžebních prostorů jen na základě závazného stanoviska Ministerstva obrany, viz mapový podklad, jev ÚAP 102a. Ve vzdušném prostoru vyhlášeném od země je nutno posoudit také výsadbu vzrostlé zeleně. Výstavba a výsadba může být výškově omezena nebo zakázána. Ministerstvo obrany požaduje respektovat výše uvedené vymezené území a zapracovat do textové části návrhu územního plánu do Odůvodnění, kapitoly Zvláštní zájmy Ministerstva obrany a do grafické části do koordinačního výkresu.

Do správního území obce zasahuje vymezené území Ministerstva obrany – zájmového území objektu důležitého pro obranu státu, které je nutno respektovat podle zákona č. 222/1999 Sb. o zajišťování obrany ČR. Požadujeme tuto plochu stabilizovat v ÚPD. V tomto vymezeném území lze povolit stavbu jen na základě závazného stanoviska Ministerstva obrany – viz ÚAP, jev 107. Ministerstvo obrany požaduje respektovat výše uvedené vymezené území a zapracovat do textové části návrhu územního plánu do Odůvodnění, kapitoly Zvláštní zájmy Ministerstva obrany a do grafické části do koordinačního výkresu.

Na celém správním území je zájem Ministerstva obrany posuzován z hlediska povolování níže uvedených druhů staveb (dle ÚAP jev 119). Na celém správním území lze povolit níže uvedené stavby jen na základě závazného stanoviska Ministerstva obrany: výstavba, rekonstrukce a opravy dálniční sítě, rychlostních komunikací, silnic I., II. a III. třídy, výstavba a rekonstrukce železničních tratí a jejich objektů, výstavba a rekonstrukce letišť všech druhů, včetně zařízení, výstavba vedení VN a VVN, výstavba větrných elektráren, výstavba radioelektronických zařízení (radiové, radiolokační, radionavigační, telemetrická) včetně anténních systémů a opěrných konstrukcí (např. základnové stanice), výstavba objektů a zařízení vysokých 30 m a více nad terénem, výstavba vodních nádrží (přehrady, rybníky), výstavba objektů tvořících dominanty v území (např. rozhledny). Ministerstvo obrany požaduje respektovat výše uvedené vymezené území a zapracovat je do textové části návrhu ÚP do odůvodnění, kapitoly Zvláštní zájmy Ministerstva obrany. Do grafické části pod legendu koordinačního výkresu zapracujte následující textovou poznámku: „Celé správní území je zájmovým územím Ministerstva obrany z hlediska povolování vyjmenovaných druhů staveb“. Výše uvedená vymezená území Ministerstva obrany tvoří neopomenutelné limity v území nadregionálního zájmu a jejich respektování a zapracování do územně

**výškových staveb, staveb tvořících dominanty v terénu, větrných elektráren, speciálních staveb, zejména staveb s vertikální ochranou (např. střelnice, nádrže plynu, trhací jámy), venkovního vedení VN a VNN, rozšíření stávajících nebo povolení nových těžebních prostorů jen na základě závazného stanoviska Ministerstva obrany. Ve vzdušném prostoru vyhlášeném od země je nutno posoudit také výsadbu vzrostlé zeleně. Výstavba a výsadba může být výškově omezena nebo zakázána.“.**

#### **RESPEKTOVAT**

**Do textové části změny do kap. „Zvláštní zájmy Ministerstva obrany“ bude vložen tento text: „Do správního území obce zasahuje vymezené území Ministerstva obrany – zájmové území objektu důležitého pro obranu státu.“. Tento objekt, resp. polygon bude vymezen v Hlavním a Koordinačním výkresu dle ÚAP ORP Český Krumlov.**

#### **RESPEKTOVAT**

**Do textové části změny do kap. „Zvláštní zájmy Ministerstva obrany“ bude vložen tento text: „Na celém správním území lze povolit níže uvedené stavby jen na základě závazného stanoviska Ministerstva obrany: výstavba, rekonstrukce a opravy dálniční sítě, rychlostních komunikací, silnic I., II. a III. třídy, výstavba a rekonstrukce železničních tratí a jejich objektů, výstavba a rekonstrukce letišť všech druhů, včetně zařízení, výstavba vedení VN a VVN, výstavba větrných elektráren, výstavba radioelektronických zařízení (radiové, radiolokační, radionavigační, telemetrická) včetně anténních systémů a opěrných konstrukcí (např. základnové stanice), výstavba objektů a zařízení vysokých 30 m a více nad terénem, výstavba vodních nádrží (přehrady, rybníky), výstavba objektů tvořících dominanty v území (např. rozhledny).“.**

**Do grafické části změny pod legendu koordinačního výkresu bude zapracována následující textová poznámka: „Celé správní území je zájmovým územím Ministerstva obrany z hlediska povolování vyjmenovaných druhů staveb“.**

<p>plánovací dokumentace je požadováno ve veřejném zájmu pro zajištění obrany a bezpečnosti státu. Požadavky Ministerstva obrany jsou uplatněny v kontinuitě na poskytnuté údaje o území úřadu územního plánování pro úplné a průběžné aktualizace územně analytických podkladů obce s rozšířenou působností.</p>	
<p><b>04 / MPO / MPO 125519/2025 / 4.12.2025</b>  Z hlediska působnosti Ministerstva průmyslu a obchodu ve věci ochrany a využívání nerostného bohatství, ve smyslu ustanovení § 15 odst. 2 zákona č.44/1988 Sb., o ochraně a využití nerostného bohatství (horní zákon), ve znění pozdějších předpisů a podle ustanovení § 54 zákona č. 283/2021Sb. (stavební zákon), ve znění pozdějších předpisů, ve spojení s § 107 stavebního zákona, se k návrhu Zprávy o uplatňování ÚP Hořice na Šumavě za uplynulé období 2021-2025 vyjadřujeme následovně:  Do jihozápadní části správního území městyse zasahují výhradní ložisko kamene pro hrubou a ušlechtilou kamenickou výrobu a vápence č. 3213800 Hořice na Šumavě-Muckov, chráněná ložisková území (CHLÚ) č. 21220000 Černá v Pošumaví ač. 21380000 Šebanov a schválený prognózní zdroj vyhrazeného nerostu – grafitu č. 9009001 Černá v Pošumaví – Mokrá. V jižní části k.ú. Šebanov byla vymezena plocha ostatního prognózního zdroje grafitu č. 9009002 Šebanov-Tatry-Rozvaliny, která ovšem není limitem využití území, stejně jako plocha ostatního prognózního zdroje stavebního kamene č. 9307200 Slavkov u Českého Krumlova, zasahující do východního okraje správního území městyse. Pozitivně hodnotíme, že pozemky navržené v zadání Změny č. 5 ÚP k prověření na změnu funkčního využití leží vesměs mimo výhradní ložisko, schválený prognózní zdroj a CHLÚ, ale i mimo ostatní prognózní zdroje. Nicméně upozorňujeme, že v případě dalších došlých podnětů na změnu funkčního využití ploch bude nutné při zpracování Změny č. 5 územního plánu zejména výhradní ložisko, schválený prognózní zdroj a CHLÚ důsledně respektovat, dle § 15 odst. 1 a § 18 a 19 horního zákona a dle § 13 odst. 1 zákona č. 62/1988 Sb., o geologických pracích, ve znění pozdějších předpisů. S návrhem Zprávy o uplatňování ÚP Hořice na Šumavě souhlasíme.</p>	<p><b>RESPEKTOVAT</b>  <b>Bez požadavků na doplnění zprávy o uplatňování územního plánu Hořice na Šumavě za uplynulé období a bez požadavků na doplnění návrhu zadání změny č. 5 územního plánu Hořice na Šumavě.</b></p>
<p><b>05 / KHS / KHSJC 37819/2025/HOK CB-CK / 23.12.2025</b>  Krajská hygienická stanice Jihočeského kraje se sídlem v Českých Budějovicích (dále jen „KHS Jihočeského kraje“) jako dotčený orgán státní správy dle § 82 odst. 2 písmene i) a j) zákona č. 258/2000 Sb., o ochraně veřejného zdraví a o změně některých souvisejících zákonů, ve znění pozdějších předpisů,</p>	<p><b>RESPEKTOVAT</b>  <b>Bez požadavků na doplnění zprávy o uplatňování územního plánu Hořice na Šumavě za uplynulé období a bez požadavků na doplnění návrhu zadání změny č. 5 územního plánu Hořice na Šumavě.</b></p>

<p>(dále jen „zákon č. 258/2000 Sb.“), vydává podle ust. § 77 zákona č. 258/2000 Sb., ve spojení s § 54 odst. 2 a s § 89 odst. 5 zákona č. 283/2021 Sb., stavební zákon, ve znění pozdějších předpisů toto vyjádření: s návrhem zprávy o uplatňování ÚP Hořice na Šumavě za období 2021-2025 včetně návrhu zadání změny č. 5 ÚP Hořice na Šumavě, předloženým orgánem ochrany veřejného zdraví dne 3.12.2025 žadatelem Úřadem městyse Hořice na Šumavě, Hořice na Šumavě č.p. 40, 382 22 Hořice na Šumavě se souhlasí.</p>	
<p><b>06 / MV / MV-128495-25/OSM-2016 / 30.12.2025</b>  Ministerstvo vnitra ČR je dotčeným orgánem ve smyslu § 36 odst. 1 a § 317 odst. 2 zákona č. 283/2021 Sb., stavební zákon, ve znění pozdějších předpisů. V návaznosti na projednávanou územně plánovací dokumentaci Vám sdělujeme, že k předmětnému návrhu zprávy o uplatňování územního plánu Hořice na Šumavě neuplatňujeme žádné námítky ani připomínky. Zároveň sdělujeme, že v současné době neevvidujeme na území obce žádné RRL spoje či koncová (elektronická) zařízení Ministerstva vnitra ČR. Vyjádření je vydávané za organizační složku Ministerstvo vnitra ČR, IČO:00007064, Nad štolou 3, Praha 7, PSČ 170 34.</p>	<p><b>RESPEKTOVAT</b>  <b>Bez požadavků na doplnění zprávy o uplatňování územního plánu Hořice na Šumavě za uplynulé období a bez požadavků na doplnění návrhu zadání změny č. 5 územního plánu Hořice na Šumavě.</b></p>
<p><b>07 / HZS / HSCB- 4550-7/2021 UO-CK / 9.1.2026</b>  Hasičský záchranný sbor Jihočeského kraje (dále jen „HZS Jihočeského kraje“), v souladu s ust. § 10 odst. 5 písm. j) a ust. § 12 odst. 2 písm. i) zákona č. 239/2000 Sb., o integrovaném záchranném systému a o změně některých zákonů (dále jen „zákon o IZS“), ve znění pozdějších předpisů, ve smyslu ustanovení § 54 a § 94 odst. 3 zákona č. 283/2021 Sb., stavební zákon, ve znění pozdějších předpisů, a dále podle ustanovení § 149 odst. 1 zákona č. 500/2004 Sb., správní řád, ve znění pozdějších předpisů, posoudil předložený návrh zprávy o uplatňování územního plánu Hořice na Šumavě s označením „Návrh zprávy o uplatňování územního plánu Hořice na Šumavě za uplynulé období 2021-2025“ (dále jen „předložená dokumentace“) a k předložené dokumentaci vydává tato vyjádření dotčeného orgánu po jednotlivých úsecích:  <b>Ochrana obyvatelstva:</b>  HZS Jihočeského kraje jako věcně a místně příslušný správní orgán na úseku ochrany obyvatelstva posoudil předloženu dokumentaci v rozsahu stanoveném v § 20 vyhl. č. 380/2002 Sb., k přípravě a provádění úkolů ochrany obyvatelstva, v platném znění a podle ust. § 12 odst. 2 písm. i) zákona o IZS a vydává své souhlasné stanovisko, neboť předložená ÚPD splňuje požadavky ochrany obyvatelstva stanovené v ust. § 20 vyhl. č. 380/2002 Sb.</p>	<p><b>RESPEKTOVAT</b>  <b>Bez požadavků na doplnění zprávy o uplatňování územního plánu Hořice na Šumavě za uplynulé období a bez požadavků na doplnění návrhu zadání změny č. 5 územního plánu Hořice na Šumavě.</b></p>

**Požární ochrana:**

HZS Jihočeského kraje jako věcně a místně příslušný dotčený orgán na úseku požární ochrany podle ustanovení § 12 odst. 2, písm. i) zákona o IZS, ustanovení § 54 odst. 2 zákona č. 283/2021 Sb., stavební zákon, ve znění pozdějších předpisů, posoudil předloženou dokumentaci a vydává své souhlasné stanovisko na úseku požární ochrany, neboť předložená dokumentace splňuje požadavky požární ochrany.

**Integrovaný záchranný systém:**

HZS Jihočeského kraje jako věcně a místně příslušný dotčený orgán na úseku integrovaného záchranného systému podle ust. § 12 odst. 2 písm. i) zákona o IZS, ust. § 54 odst. 2 zákona č. 283/2021 Sb., stavební zákon, ve znění pozdějších předpisů, posoudil předloženou dokumentaci a vydává souhlasné stanovisko na úseku integrovaného záchranného systému (dále jen „IZS“), neboť předložená dokumentace splňuje požadavky na úseku IZS.

Odůvodnění: HZS Jihočeského kraje vycházel při vydání koordinovaného vyjádření z těchto podkladů: návrh zprávy o uplatňování územního plánu Hořice na Šumavě s označením „Návrh zprávy o uplatňování územního plánu Hořice na Šumavě za uplynulé období 2021-2025“, zákona č. 239/2000 Sb., o integrovaném záchranném systému a o změně některých zákonů, ve znění pozdějších předpisů, vyhlášky č. 380/2002 Sb., k přípravě a provádění úkolů ochrany obyvatelstva, v platném znění, zákona č. 133/1985 Sb., o požární ochraně, ve znění pozdějších předpisů, v platném znění.

Závěr: HZS Jihočeského kraje na základě výše uvedených stanovisek vydaných podle zvláštních právních předpisů vydává k předložené dokumentaci koordinované souhlasné vyjádření.

**RESPEKTOVAT**

**Bez požadavků na doplnění zprávy o uplatňování územního plánu Hořice na Šumavě a bez požadavků na doplnění návrhu zadání změny č. 5 územního plánu Hořice na Šumavě.**

**RESPEKTOVAT**

**Bez požadavků na doplnění zprávy o uplatňování územního plánu Hořice na Šumavě a bez požadavků na doplnění návrhu zadání změny č. 5 územního plánu Hořice na Šumavě.**

**08 / KÚ OZZL, SEA, ZPF / KUJCK 3402/2026 / 9.1.2026**

Krajský úřad - Jihočeský kraj, odbor životního prostředí, zemědělství a lesnictví (dále též „krajský úřad“), obdržel od Úřadu městysu Hořice na Šumavě v souladu s § 107 odst. 3 ve vazbě na § 88 odst. 1 a 89 odst. 1 zákona č. 283/2021 Sb., stavební zákon, ve znění pozdějších předpisů, (dále jen „stavební zákon“), oznámení o zveřejnění návrhu zprávy o uplatňování územního plánu Hořice na Šumavě za uplynulé období 2021 až 2025 (dále též „zpráva o uplatňování ÚP“), která obsahuje návrh zadání změny č. 5 územního plánu Hořice na Šumavě (dále též „změna ÚP“), a ve vazbě na § 88 odst. 1 stavebního zákona oznámení o zveřejnění návrhu této zprávy o uplatňování ÚP s návrhem zadání změny ÚP. Dále pokračuje velmi podrobný popis obsahu zprávy o uplatňování. Krajský úřad po

posouzení předložených podkladů, v rámci své místní a věcné příslušnosti sděluje následující:

**Stanovisko SEA:**

Stanovisko podle zákona č. 100/2001 Sb., o posuzování vlivů na životní prostředí, ve znění pozdějších předpisů (dále jen „zákon“). Orgány kraje v souladu s ust. § 22 písm. e) zákona vydávají stanovisko k posouzení vlivů provádění územního plánu na životní prostředí a jsou dotčenými orgány při jeho pořizování. Na základě návrhu zprávy o uplatňování územního plánu Hořice na Šumavě za období 2021 až 2025, která obsahuje návrh zadání změny č. 5 územního plánu Hořice na Šumavě, s přiměřeným použitím relevantních kritérií uvedených v příloze č. 8 k zákonu a v souladu s § 10i odst. 2 zákona krajský úřad sděluje, že nepožaduje, zpracování vyhodnocení vlivů změny č. 5 územního plánu Hořice na Šumavě (dále též „změna ÚP“) na životní prostředí.

Odůvodnění: Ze zadání změny ÚP vyplývá, že bude prověřena aktualizace zastavěného území, podrobná analýza vymezených zastavitelných ploch s rozdílným způsobem využití z hlediska jejich využitelnosti a vhodnosti, primárně bude zachován rozsah zastavitelných ploch, prověření koncepce dopravní infrastruktury s důrazem na bezpečnost dopravy, změna koncepce technické infrastruktury, týkající se, vymezení plochy pro umístění sběrného dvora v návaznosti na stávající objekt technických služeb v jihovýchodní části sídla Hořice na Šumavě, prověření vymezení plochy se způsobem využití OV - občanské vybavení veřejné nebo SV - smíšené obytné venkovské, pro záměr domu s pečovatelskou službou, prověření a zajištění souladu ÚP se ZÚR, stanovení podmínky pro umístování staveb hlavních a vedlejších ve vzdálenosti do 30 m od okraje lesa, prověření a vymezení záměru vybudování rozhledny na Mýtině bodovou značkou, aktualizace veřejně prospěšných staveb, stanovení etapizace výstavby u nových zastavitelných ploch, atd. Součástí změny ÚP bude i prověření devíti konkrétních podnětů veřejnosti. Z hlediska zákona se jedná o přiměřený rozvoj v území. Krajský úřad však upozorňuje, že dotčené orgány příslušné podle zvláštních, právních předpisů uplatní svá stanoviska až v rámci lhůty po společném jednání změny ÚP. Z hlediska zákona lze však konstatovat, že pořízení změny ÚP nestanoví rámec pro záměry a jiné činnosti vzhledem k jejich umístění, velikosti i povaze. Obsah změny ÚP respektuje priority územního plánování pro zajištění udržitelného rozvoje území i podmínky ochrany a rozvoje přírodních, kulturních a civilizačních hodnot území kraje a nestanovuje žádné varianty řešení. Změna ÚP nemůže mít samostatně

**RESPEKTOVAT**

**Do zadání změny č. 5 územního plánu Hořice na Šumavě bude doplněno, že na základě stanoviska Krajského úřadu Jihočeského kraje, coby orgánu posuzování vlivů na životní prostředí, č.j. KUJCK 3402/2026 ze dne 9.1.2026, není vyžadováno posouzení vlivů změny č. 5 územního plánu Hořice na Šumavě na udržitelný rozvoj území.**

nebo ve spojení s jinými významný negativní vliv na příznivý stav předmětu ochrany nebo celistvost evropsky významných lokalit a ptačích oblastí ležících na území v působnosti Krajského úřadu Jihočeského kraje. Porovnání s relevantními kritérii podle přílohy č. 8 k zákonu: Lze tedy konstatovat, že míra, v jaké změna koncepce stanoví rámec pro záměry a jiné činnosti je, vzhledem k jejich umístění, velikosti i povaze, adekvátní. Změna ÚP respektuje priority územního plánování pro zajištění udržitelného rozvoje území i podmínky ochrany a rozvoje přírodních, kulturních a civilizačních hodnot území kraje a nestanovuje žádné varianty řešení. Krajský úřad neshledal žádnou z charakteristik vlivů koncepce na životní prostředí ani veřejné zdraví ani charakteristiku dotčeného území, zejména s ohledem na pravděpodobnost, dobu trvání, četnost a vratnost vlivů, kumulativní a synergickou povahu vlivů, důležitost a zranitelnost oblastí, za významnou do té míry, aby bylo nutné tyto vlivy posoudit podle zákona. Přeshraniční povahu vlivů změny ÚP lze vyloučit. Rizika pro životní prostředí a veřejné zdraví z provedení změny ÚP jsou zanedbatelná, neboť žádná plocha nebude využívána k rizikové činnosti, která by mohla způsobit havárii. Závažnost a rozsah vlivů lze také vyloučit, jelikož nebyly identifikovány žádné jako významné. V zadání změny ÚP nebyly identifikovány významné střety se zvláštními přírodními charakteristikami území nebo kulturním dědictvím. Rozsah změny ÚP nemění urbanistickou koncepci obce Hořice na Šumavě, tedy se nepředpokládají negativní vlivy na hustotu obyvatel a osídlení. Nebudou překročeny normy kvality životního prostředí. Pořízením změny ÚP dojde k novým záborům zemědělské půdy. Krajský úřad upozorňuje na skutečnost, že příslušný úřad ochrany ZPF bude vydávat svoje stanovisko v rámci společného jednání změny ÚP. Pořízením změny ÚP se nepředpokládají dopady na změny klimatu. Z výše uvedeného je patrné, že zájmy ochrany životního prostředí a veřejného zdraví lze prosadit standardními postupy podle zvláštních předpisů. Krajský úřad tedy vyhodnotil, že ve změně ÚP nebudou navrhovány plochy či koridory s významnými negativními vlivy na životní prostředí a veřejné zdraví a podle kritérií uvedených v příloze č. 8 k zákonu nebyly shledány významné střety zájmů nebo závažné problémy v oblasti ochrany životního prostředí a veřejného zdraví, proto nebyl uplatněn požadavek na vyhodnocení změny č. 5 územního plánu Hořice na Šumavě na životní prostředí. Tímto závěrem není dotčena povinnost posuzování konkrétních záměrů podléhajících posouzení podle tohoto zákona.

**Ochrana zemědělského půdního fondu:**

**RESPEKTOVAT**

Orgán ochrany zemědělského půdního fondu (dále jen „ZPF“) příslušný dle ust. § 13 odst. i písm. b) a ust. § 17a písm. a) zákona č. 334/1992 Sb., o ochraně zemědělského půdního fondu, ve znění pozdějších předpisů (dále jen „zákon“), na základě ust. § 5 odst. 2 zákona požaduje v zájmu zajištění ochrany zemědělské půdy, aby bylo při zpracování změny územního plánu postupováno v souladu s ust. § 5 odst. 1 zákona. Pořizovatelé a projektanti územního plánu jsou povinni řídit se zásadami ochrany ZPF ve smyslu § 4 zákona a navrhnout a zdůvodnit takové řešení, které je z hlediska ochrany zemědělského půdního fondu a ostatních zákonem chráněných obecných zájmů nejvýhodnější. Přitom musí vyhodnotit předpokládané důsledky navrhovaného řešení na zemědělský půdní fond, a to zpravidla ve srovnání s jiným možným řešením. Zákon stanoví, že zemědělský půdní fond je nenahraditelný přírodní zdroj a jeho ochrana je veřejným zájmem. Zpráva o uplatňování územního plánu Hořice na Šumavě 2021-2025, zpracovatel Ing. Arch. Radek Boček (dále zpráva o uplatňování), přesvědčivě neprokázala potřebu vymezení dalších zastavitelných ploch podle § 108 odst. 4 zákona č. 283/2021 Sb., stavební zákon, ve znění pozdějších předpisů. Vzhledem k velikosti, charakteru sídla, demografických ukazatelů a intenzity využívání rozvojových ploch lze zhodnotit, že existující plochy v platném územním plánu jsou dostačující. Přesto v rámci této zprávy jsou navrženy k prověření další rozvojové plochy. V rámci zprávy nebyla uvažována možnost řešení změn vyřazením části rozvojových ploch vymezených v platné ÚPD, které nebyly dosud využity. Krajský úřad upozorňuje na nutnost řádného odůvodnění odnětí nebo určení půdy k jinému než zemědělskému účelu dle požadavků obsažených v § 4 a § 5 odst. 1 zákona, které nemůže být pouze obecné – vždy v něm musí být řádně identifikován jiný, významný veřejný zájem a musí z něj zřetelně vyplynout, proč tento jiný veřejný zájem výrazně (ne)převážil nad zájmem na ochraně zemědělské půdy. Nepostačuje tedy pouze povšechné odůvodnění vztahující se k územnímu plánu jako celku, v němž nejsou uvedeny úvahy ohledně nezbytnosti zabrat zemědělskou půdu v konkrétní ploše pro sledovaný konkrétní účel. Pokud nebude prokázána reálná potřeba a nezbytnost dalšího záboru půdního fondu, jak ukládá § 4 zákona, nelze vydat k navrhovaným změnám kladné stanovisko. Krajský úřad, jako správní orgán ochrany zemědělského půdního fondu, musí posuzovat oprávněnost požadavků na zábor zemědělské půdy v územním plánu s cílem akceptovat jen nezbytné zábory zemědělské půdy dle postupů stanovených v § 4 zákona o ochraně

**Do zadání změny č. 5 územního plánu Hořice na Šumavě bude doplněno, že na základě stanoviska orgánu ochrany ZPF musí být jakýkoliv návrh nového záboru zemědělského půdního fondu velmi důkladně odůvodněn a navrhované adice zastavitelných ploch nebo dokonce vymezení nových zastavitelných ploch bude s ohledem na toto odborné vyjádření orgánu ochrany zemědělského půdního fondu minimalizováno jen na doplnění případných proluk nebo vymezení transformačních ploch v rámci již vymezeného zastavěného území sídel ve správním území Městse Hořice na Šumavě.**

zemědělského půdního fondu. Současně upozorňujeme na novelu zákona o ochraně ZPF, kde je v části III., týkající se Zásad plošné ochrany ZPF, je nově implementován § 4 odst. 1 písm. h), který upozorňuje na nutnost chránit mimoprodukční funkce zemědělské půdy (I. - V. třídy ochrany), kterými jsou zejména funkce filtrační, akumulární a retenční, pufrární, transformační a asanační, funkce transportní, funkce půdy jako biotopu pro rostliny a živočichy, funkce půdy jako prostředí umožňujícího vznik příslušných biocenóz a dále funkce půdy jakožto stabilizační složky mikroklimatu a environmentální stability krajiny. Některé posuzované plochy, díky stávajícímu funkčnímu využívání, v současné době výše uvedené zákonné požadavky jednoznačně naplňují. Upozorňujeme, že záměr změny funkčního využití pozemku parc.č. 1424/5 v k.ú. Hořice na Šumavě, který se v platném územním plánu nachází v nezastavěném území, ve fungující ploše stabilizované ZZ, „zeleň soukromého charakteru“, je předložený návrh změny na plochu pro individuální rekreaci z hlediska zájmů ochrany ZPF velmi těžko obhajitelný. Vymezením této plochy jako zastavitelné dojde k otevření možnosti zástavby do volné krajiny, která je obhospodařována a využívána v souladu se zákonem. Pozemek se sice nachází na půdě zařazené do V. třídy ochrany dle vyhl. č. 48/2011 Sb., o stanovení třídy ochrany, nicméně ochrana ZPF je vždy věcí posouzení veřejného zájmu. Dále z hlediska ochrany ZPF vnímáme konfliktní stavební záměr komerční farmy, který by souvisel s nově vymezenou plochou „AX – zemědělské jiné“ na pozemku parc.č. 1273 v k.ú. Hořice na Šumavě v rozsahu na ¾ výměry. Předmětný pozemek je zemědělsky obhospodařován a je součástí DPB: 2501/1 (780-1180) v kultuře trvalý trvaný porost. I přes to, že plocha by byla vymežována jako plocha zemědělská specifická (AX), nelze s tímto souhlasit v souvislosti s předloženými požadavky vlastníka pozemku, a to konkrétní požadavek pro stavbu jízdárny, klubovna, sedlovny, boxy pro koně, bazének pro koně, tři přízemních domů, sociální zázemí pro návštěvníky a odstavné plochy. Vzhledem k tomu, že se jedná o vymezení nové zastavitelné plochy komerční farmy do volné, zemědělsky obhospodařované krajiny lze v tomto konkrétním případě obtížně hledat argument hledající rovnováhu mezi ochranou životního prostředí, jejíž součástí je také ochrana ZPF a jinými společenskými zájmy. K požadavku na prověření možnosti zástavby na pozemku parc.č. 118 v k.ú. Skláře na Šumavě, v předložených podkladech je mylně uváděna parc.č. 58, upozorňujeme, že v sídle Skláře je vymezena ke stejnému funkčnímu využití

<p>zastavitelná plocha Z.A1 (SV.1), která dosud nebyla využita. Současně je ve výše uvedené zprávě o uplatňování je vyhodnocena nepotřebnost navrhovat nové plochy pro bydlení pro zájmové území městysu Hořice na Šumavě. Na základě výše uvedeného je požadavek na vymezení nové zastavitelné plochy bez návaznosti na zastavěné území neopodstatněný. K tomuto dodáváme, že přednostně by jako zastavitelné plochy měly být vymezovány proluky v zastavěném území, nevyužité areály, příp. nové zastavitelné plochy vymezovat v návaznosti na zastavěné území tak, aby se předcházelo negativním vlivům suburbanizace. Při zpracování návrhu ÚP, příp. jeho změny, je nutné prokázat nezbytnost požadovaných záborů půdy dle § 4 zákona a důkladně odůvodnit s ohledem na zájmy ochrany ZPF vhodnost navržených řešení, též u ploch, kde je navrhována změna funkčního využití. Zábory zemědělské půdy je nezbytné navrhovat v souladu se zájmy ochrany zemědělského půdního fondu. Obsah vyhodnocení předpokládaných důsledků navrhovaného řešení ÚPD na zemědělský půdní fond upravuje současně vyhláška č. 271/2019 Sb., o stanovení postupů k zajištění ochrany zemědělského půdního fondu, ve znění pozdějších předpisů. Na základě takto předloženého vyhodnocení pak krajský úřad uplatní stanovisko podle § 5 odst. 2 zákona. V případě nedodržení výše uvedených ustanovení, lze předpokládat v dalším stupni pořizování, z hlediska ochrany ZPF, vydání negativního stanoviska.</p>	
<p><b>09 / KÚ OZZL / KUJCK 140955/2025 / 18.12.2025</b>  Krajský úřad - Jihočeský kraj, odbor životního prostředí, zemědělství a lesnictví (dále též „krajský úřad“), jako příslušný orgán podle ustanovení § 77a odst. 4 písm. z) zákona č. 114/1992 Sb., o ochraně přírody a krajiny, ve znění pozdějších předpisů, (dále jen „zákon o ochraně přírody a krajiny“), uplatňuje stanoviska k návrhu zásad územního rozvoje, územního plánu, regulačního plánu, vymezení zastavěného území a územního opatření z hlediska zájmů chráněných tímto zákonem a je dotčeným orgánem při jejich pořizování. Krajský úřad obdržel dne 3.12.2025 v souladu s ust. § 107 odst. 3 ve vazbě na ust. § 89 odst. 1 zákona č. 283/2021 Sb., stavební zákon, ve znění pozdějších předpisů (dále jen „stavební zákon“), žádost o stanovisko k návrhu zprávy o uplatňování územního plánu Hořice na Šumavě za uplynulé období 2021 až 2025 (dále též „zpráva o uplatňování ÚP“), která obsahuje návrh zadání změny č. 5 územního plánu Hořice na Šumavě (dále též „změna č. 5 ÚP“), a ve vazbě na § 88 odst. 1 stavebního zákona oznámení o zveřejnění návrhu této zprávy o uplatňování ÚP s návrhem zadání změny č. 5 ÚP. Předmětem změny č. 5 územního</p>	

plánu Hořice na Šumavě bude dle předloženého návrhu zadání zejména: dále pokračuje velmi podrobný popis obsahu zprávy o uplatňování ÚP Hořice na Šumavě. Krajský úřad po posouzení předložených podkladů, v rámci své místní a věcné příslušnosti podle zákona o ochraně přírody a krajiny, sděluje následující: V úvodu krajský úřad upozorňuje, že městyse Hořice na Šumavě se nachází na území Chráněné krajinné oblasti (dále jen „CHKO“) Šumava, kde zdejší orgán ochrany přírody není věcně, ani místně příslušný, protože na území CHKO a ochranných pásem těchto zvláště chráněných území vykonávají státní správu v ochraně přírody a krajiny podle § 78 odst. 1 zákona o ochraně přírody a krajiny správy CHKO, v tomto případě Správa CHKO Šumava, která je součástí Správy NP Šumava.

#### **Stanovisko NATURA:**

Krajský úřad jako příslušný správní orgán podle ust. § 67 odst. 1 písm. g) zákona č. 129/2000 Sb., o krajích (krajské zřízení), ve znění pozdějších předpisů, a dále dle ustanovení § 77a odst. 4 písm. o) zákona o ochraně přírody a krajiny, a v návaznosti na žádost o stanovisko ze dne 3.12.2025, vydává s odkazem na ustanovení § 89 odst. 2 stavebního zákona, v souladu s ustanovením § 45i odst. 1 zákona o ochraně přírody a krajiny a na základě předložených podkladů k návrhu zadání změny č. 5 ÚP toto stanovisko: souhlasí s návrhem zadání změny č. 5 územního plánu Hořice na Šumavě. Předložený návrh zadání změny č. 5 územního plánu Hořice na Šumavě nemůže mít samostatně nebo ve spojení s jinými záměry nebo koncepcemi významný vliv na předměty ochrany nebo celistvost evropsky významných lokalit (dále jen „EVL“) nebo ptačích oblastí (dále jen „PO“) ležících na území v působnosti krajského úřadu. Odůvodnění: V části správního území městyse Hořice na Šumavě, které je dle výše uvedeného návrhu zadání celé řešeným územím změny č. 5 ÚP, v příslušnosti zdejšího orgánu ochrany přírody, se nenachází žádná EVL, velmi okrajově se zasahuje PO CZ0311040 Boletice, které je od výše uvedených záměrů s nově vymezovanými zastavitelnými plochami vzdálena vzdušnou čarou nejbližší cca 1,7 km. Soustava NATURA 2000 je soustavou celoevropsky chráněných území a cílem této soustavy je zabezpečit ochranu těchto druhů živočichů, rostlin a typů přírodních stanovišť, které jsou z evropského pohledu nejcennější, nejvíce ohrožené, vzácněji omezené svým výskytem jen na určité oblasti (endemické). Vytvoření soustavy NATURA 2000 ukládají dva nejdůležitější právní předpisy EU na ochranu přírody, a to směrnice 2009/147/ES, o ochraně volně žijících ptáků, a směrnice 92/43/EHS, o ochraně přírodních stanovišť,

#### **RESPEKTOVAT**

**Do zadání změny č. 5 územního plánu Hořice na Šumavě bude doplněno, že na základě stanoviska Krajského úřadu Jihočeského kraje, č.j. KUJCK 140955/2025 ze dne 18.12.2025, není vyžadováno posouzení vlivů změny č. 5 územního plánu Hořice na Šumavě na evropsky významné lokality a ptačí oblasti soustavy NATURA 2000.**

volní žijících živočichů a planě rostoucích rostlin. Jakýkoliv záměr či koncepce je předkladatel povinen podle § 45i zákona o ochraně přírody a krajiny předložit orgánu ochrany přírody ke stanovisku, zda může mít samostatně nebo ve spojení s jinými koncepcemi nebo záměry významný vliv na příznivý stav předmětu ochrany nebo celistvost EVL nebo PO. Předmětem ochrany v PO Boletice je chřástal polní, datlík tříprstý, jeřábek lesní, kulíšek nejmenší, skřivan lesní. Bližší informace o významu a případných faktorech ohrožujících předměty ochrany v této PO jsou dostupné v ústředním seznamu ochrany přírody <https://drusoo.nature.cz/portaf/>. Krajský úřad dále upozorňuje, že do správního území Hořice na Šumavě zasahuje EVL CZ0314024 Šumava, která ale je součástí území CHKO Šumava. Ve fázi návrhu zadání se předpokládá, že změna č. 5 ÚP negativně neovlivnění soustavu NATURA 2000. V souladu s § 87 odst. 3 stavebního zákona ve fázi návrhu zadání územně plánovací dokumentace (dále jen „ÚPD“) nemohou být jednotlivé záměry (požadavky), zejména jejich charakter a umístění, podrobněji specifikovány, tato podrobnost náleží až návrhu ÚPD (§§ 80, 81 a 93 stavebního zákona). Krajský úřad proto upozorňuje, že dojde-li k podstatným změnám podmínek, za kterých je toto stanovisko vydáno (§ 3 odst. 3 stavebního zákona), a návrhem zrněny č. 5 územního plánu Hořice na Šumavě dojde k negativnímu ovlivnění soustavy NATURA 2000, může ve svém stanovisku k návrhu této ÚPD (§ 94 odst. 3 stavebního zákona) požadovat posouzení podle § 45i odst. 2 zákona o ochraně přírody a krajiny. Vzhledem k charakteru koncepce jednotlivých záměrů a umístění záměrů s požadavky na vymezení nových zastavitelných ploch v dostatečné vzdálenosti od zmiňované PO v příslušnosti zdejšího orgánu ochrany přírody lze v této fázi předpokládat, že nedojde k ovlivnění či narušení předmětů ochrany v tomto prvku soustavy NATURA 2000.

#### **Ostatní složky ochrany přírody a krajiny:**

Krajský úřad, jako příslušný orgán podle ustanovení § 77a odst. 4 písm. z) zákona o ochraně přírody a krajiny, v návaznosti oznámení o zveřejnění ze dne 3. 12. 2025 uplatňuje s odkazem na ustanovení § 89 odst. 5 stavebního zákona k předloženému návrhu zadání zrněny č. 5 územního plánu Hořice na Šumavě vyjádření s následujícími požadavky: 1) V návrhu změny č. 5 ÚP musí být řešena návaznost prvků územního systému ekologické stability (dále jen „ÚSES“) regionálního významu na územní plány sousedních obcí. 2) Musí být respektovány prvky ÚSES regionálního významu ze ZÚR a podmínky využití prvků ÚSES musí být formulovány v souladu se ZÚR, zejména s odst. (38) textové části ZÚR, který

#### **RESPEKTOVAT**

V návrhu změny č. 5 územního plánu Hořice budou v podrobnosti územního plánu respektovány všechny dále uvedené požadavky orgánu ochrany přírody a krajiny: 1) V návrhu změny č. 5 ÚP musí být řešena návaznost prvků územního systému ekologické stability (dále jen „ÚSES“) regionálního významu na územní plány sousedních obcí. 2) Musí být respektovány prvky ÚSES regionálního významu ze ZÚR a podmínky využití prvků ÚSES musí být formulovány v souladu se ZÚR, zejména s odst. (38) textové části ZÚR, který stanovuje podmínky a omezení pro realizaci záměrů v prvcích ÚSES. Jakékoliv upřesnění vymezení ÚSES, a to i v podmínkách využití těchto území,

<p>stanovuje podmínky a omezení pro realizace záměrů v prvcích ÚSES. Jakékoliv upřesnění vymezení ÚSES, a to i v podmínkách využití těchto území, vyvolané připomínkami k návrhu změny 4. 5 ÚP, musí být v souladu se ZÚR, zejména s odst. (58) textové části ZÚR, který stanovuje úkoly pro územní plánování v navazujících ÚPD měst a obcí, taková upřesnění musí být rovněž musí být projednána s příslušným orgánem ochrany přírody a krajiny. 3) Případné nové zastavitelné plochy musí být přednostně umísťovány mimo zvláště chráněné území (dále jen „ZCHÚ“), ochranná pásma ZCHÚ a mimo prvky ÚSES. 4) V návrhu změny č. 5 ÚP musí být upřesněny podmínky využití v jednotlivých plochách s rozdílným způsobem využití v nezastavěném území z ustanovení § 122 stavebního zákona, resp. výčet staveb, zařízení a jiných opatření, které lze umísťovat v nezastavěném území (zejména s ohledem na ZCHÚ a prvky ÚSES). Tyto stavby, zařízení a jiná opatření požadujeme jednoznačně definovat a v souladu s § 80 odst. 2 písm. f) stavebního zákona pro ně stanovit základní podmínky ochrany krajinného rázu, pokud tak již nebylo učiněno. 5) V návrhu změny č. 5 ÚP musí být nově vymezované zastavitelné plochy prověřeny a odůvodněny především s o ohledem na priority stanovené v kapitole a) textové části ZÚR „Stanovení priorit územního plánování kraje pro zajištění udržitelného rozvoje území včetně zohlednění priorit stanovených v politice územního rozvoje“, a to zejména s ohledem na priority pro zajištění příznivého životního prostředí v odst. (3) písm. a., c. a g. této kapitoly. 6) V návrhu zrněny č. 5 ÚP musí být v souladu s ust. § 80 odst. 2 písm. f) stavebního zákona definovány základní podmínky ochrany krajinného rázu, např. prostorové a kompoziční požadavky, požadavky na ochranu a rozvoj přírodních a kulturních hodnot, a to s ohledem např. na krajinnou morfologii, strukturou zastavění a s přihlédnutím k převažujícím činnostem v území, pokud tak již nebylo učiněno. 7) V návrhu změny č. 5 ÚP bude zajištěn soulad s územní studií krajiny Jihočeského kraje.</p>	<p>vyvolané připomínkami k návrhu změny 4. 5 ÚP, musí být v souladu se ZÚR, zejména s odst. (58) textové části ZÚR, který stanovuje úkoly pro územní plánování v navazujících ÚPD měst a obcí, taková upřesnění musí být rovněž musí být projednána s příslušným orgánem ochrany přírody a krajiny. 3) Případné nové zastavitelné plochy musí být přednostně umísťovány mimo zvláště chráněné území (dále jen „ZCHÚ“), ochranná pásma ZCHÚ a mimo prvky ÚSES. 4) V návrhu změny č. 5 ÚP musí být upřesněny podmínky využití v jednotlivých plochách s rozdílným způsobem využití v nezastavěném území z ustanovení § 122 stavebního zákona, resp. výčet staveb, zařízení a jiných opatření, které lze umísťovat v nezastavěném území (zejména s ohledem na ZCHÚ a prvky ÚSES). Tyto stavby, zařízení a jiná opatření požadujeme jednoznačně definovat a v souladu s § 80 odst. 2 písm. f) stavebního zákona pro ně stanovit základní podmínky ochrany krajinného rázu, pokud tak již nebylo učiněno. 5) V návrhu změny č. 5 ÚP musí být nově vymezované zastavitelné plochy prověřeny a odůvodněny především s o ohledem na priority stanovené v kapitole a) textové části ZÚR „Stanovení priorit územního plánování kraje pro zajištění udržitelného rozvoje území včetně zohlednění priorit stanovených v politice územního rozvoje“, a to zejména s ohledem na priority pro zajištění příznivého životního prostředí v odst. (3) písm. a., c. a g. této kapitoly. 6) V návrhu zrněny č. 5 ÚP musí být v souladu s ust. § 80 odst. 2 písm. f) stavebního zákona definovány základní podmínky ochrany krajinného rázu, např. prostorové a kompoziční požadavky, požadavky na ochranu a rozvoj přírodních a kulturních hodnot, a to s ohledem např. na krajinnou morfologii, strukturou zastavění a s přihlédnutím k převažujícím činnostem v území, pokud tak již nebylo učiněno. 7) V návrhu změny č. 5 ÚP bude zajištěn soulad s územní studií krajiny Jihočeského kraje.</p>
<p><b>10 / KÚ, OREG / KUJCK 136488/2025 / 15.12.2025</b> Krajský úřad Jihočeského kraje, odbor regionálního rozvoje a územního plánování (dále jen „krajský úřad“), jako orgán příslušný dle § 23 zákona č. 283/2021 Sb., stavební zákon, ve znění pozdějších právních předpisů (dále jen „stavební zákon“), obdržel podle ust. § 107 ve vazbě na ust. § 88 a na ust. § 89 stavebního zákona od Úřadu městyse Hořice na Šumavě návrh zprávy o uplatňování Územního plánu Hořice na Šumavě. Po posouzení předloženého návrhu zprávy o uplatňování krajský úřad uplatňuje požadavky na obsah této zprávy, které</p>	<p><b>RESPEKTOVAT</b> Do zprávy o uplatňování budou doplněny tyto body: 1) Koridor Ep10 – propojení tranzitních plynovodů bude vypuštěn v rámci řešení změny č. 5 územního plánu Hořice na Šumavě. 2) Změna č. 5 v souladu se ZÚR Jihočeského kraje a platnou dokumentací územního plánu Hořice na Šumavě znovu vymezování a zakreslení záměry nadřazené technické infrastruktury Ee13 – VVN 110 kV Větrní – Horní Planá, včetně elektrické stanice 110/22kV, Ep12 – VTL plynovod Kájov –</p>

<p>by bylo potřebné promítnout do textu zasláního návrhu zprávy o uplatňování Územního plánu Hořice na Šumavě z hlediska zájmů hájených krajským úřadem dle § 101 odst. 2 stavebního zákona, tzn. kompetencí jemu svěřených stavebním zákonem v rámci pořizování územně plánovací dokumentace na úrovni obce. Krajský úřad konstatuje, že předložený návrh zprávy: 1) Obsahuje vyhodnocení ÚP Hořice na Šumavě vůči Politice územního rozvoje ČR, v platném znění. V platném návrhu ÚP Hořice na Šumavě je vymezen koridor Ep10 – propojení tranzitních plynovodů, který odpovídá záměru P1 plynovod přepravní soustavy v Jihočeském kraji, tento záměr byl aktualizací č. 4 z PÚR vypuštěn. Krajský úřad tedy požaduje do příslušných částí zprávy promítnout požadavek na vypuštění tohoto záměru. 2) Obsahuje vyhodnocení souladu s Územním rozvojovým plánem. 3) Obsahuje vyhodnocení ÚP Hořice na Šumavě vůči Zásadám územního rozvoje Jihočeského kraje. Nicméně toto vyhodnocení neobsahuje informace o konkrétních jevech, které se na území obce dle ZÚR nacházejí, a to koridory technické infrastruktury Ee13 – VVN 110 kV Větřní – Horní Planá, včetně elektrické stanice 110/22kV, Ep12 – VTL plynovod Kájov – Hořice na Šumavě – Černá v Pošumaví a dále prvky územního systému ekologické stability (konkrétně RBC 92 a 97, RBK 248). Tyto informace požaduje krajský úřad doplnit. ÚP Hořice na Šumavě je v rozporu se Zásadami územního rozvoje Jihočeského kraje a tento nesoulad musí být napraven v rámci změny ÚP Hořice na Šumavě. Ve změně ÚP Hořice na Šumavě krajský úřad požaduje, nad rámec v návrhu zprávy již uvedeného, řešit ve změně ÚP vypuštění koridoru Ep10 – propojení tranzitních plynovodů. 4) Obsahuje vyhodnocení z hlediska zajištění koordinace širších územních vztahů. V předloženém návrhu zprávy o uplatňování je uvedeno, že ÚPD je v souladu s navazujícím území sousedních obcí, tuto formulaci požaduje krajský úřad upravit, neboť dochází k nenávaznostem z hlediska prvků ÚSES na území obce Černá v Pošumaví a tyto nenávaznosti je nutné řešit ve změně ÚP. Krajský úřad tedy požaduje do návrhu zprávy o uplatňování promítnout požadavek na řešení návaznosti širších vztahů především z hlediska prvků ÚSES na území sousedních obcí, tyto návaznosti je nutné řešit ve změně ÚP.</p>	<p><b>Hořice na Šumavě – Černá v Pošumaví a dále prvky územního systému ekologické stability (konkrétně RBC 92 a 97, RBK 248).</b></p> <p><b>3) Změnou č. 5 bude řešen požadavek nadřízeného orgánu územního plánu na řešení návaznosti širších vztahů především z hlediska prvků ÚSES na území sousedních obcí, tyto návaznosti je nutné řešit ve změně ÚP, neboť dochází k nenávaznostem z hlediska prvků ÚSES na území obce Černá v Pošumaví a tyto nenávaznosti je nutné řešit ve změně ÚP.</b></p>
<p><b>11 / SPÚ / SPU 512871/2025 / 16.12.2025</b> Státní pozemkový úřad, Krajský pozemkový úřad pro Jihočeský kraj, Pobočka český Krumlov, jal&lt; o věcně a místně příslušný správní úřad podle zákona č. 503/2012 Sb., o Státním pozemkovém úřadu a o změně některých souvisejících zákonů, ve znění pozdějších předpisů, a podle ust. § 19 písm. c)</p>	<p><b>RESPEKTOVAT</b> <b>Do návrhu změny č. 5 územního plánu Hořice na Šumavě bude doplněno do výrokové části následující: „Při jakékoliv budoucí výstavbě je nutné podél jednotlivých hlavních odvodňovacích zařízení zachovat přístupný, nezastavěný manipulační pruh bez výsadeb dřevin, u zakrytých</b></p>

zákona č. 139/2002 Sb., o pozemkových úpravách a pozemkových úřadech a o změně zákona č. 229/1991 Sb., o úpravě vlastnických vztahů k půdě a jinému zemědělskému majetku, ve znění pozdějších předpisů {dále jen „zákon č. 139/2002 Sb.“} a v souvislosti s ust. § 149 odst. 1 a 2 zák. č. 500/2004 Sb., správní řád, ve znění pozdějších předpisů, posoudil návrh zprávy o uplatňování ÚP a změny č. 5 ÚP Hořice na Šumavě, obdrženo dne 3.12.2025. Po zhodnocení souladu předloženého návrhu s požadavky zákona č. 139/2002 Sb. vydává Státní pozemkový úřad ve smyslu ust. 4 odst. 2 zákona č. 183/2006 Sb., o územním plánování a stavebním řádu, ve znění pozdějších předpisů, toto koordinované stanovisko: Státní pozemkový úřad s návrhem zprávy o uplatňování ÚP a změny č. 5 ÚP Hořice na Šumavě souhlasí. Státní pozemkový úřad má k návrhu zprávy o uplatňování ÚP a změny č. 5 ÚP Hořice na Šumavě níže uvedené požadavky: v obvodu obce Hořice na Šumavě, se nachází následující stavby nebo úseky vodních děl – hlavní odvodňovací zařízení (HOZ), které jsou v majetku státu a v příslušnosti hospodařit Státního pozemkového úřadu v souladu s § 56 odst. 6 zákona č. 254/2001 Sb., o vodách, v platném znění a § 4 odst. 2 zákona č. 503/2012 Sb., o Státním pozemkovém úřadu a o změně některých souvisejících zákonů, v platném znění. V obvodu obce Hořice na Šumavě se dle dostupných informací nachází také pozemky odvodněné stavbami podrobného odvodňovacího zařízení (POZ), tyto odvodněné plochy nejsou rovněž zakresleny v mapových podkladech v aktuálně platném územním plánu. Na veřejně přístupné adrese <https://geoportal.spucr.cz/> lze najít informace o melioračních stavbách ve správě SPÚ. Jde o zákresy průběhů linií staveb HOZ a umístění bodů staveb vodohospodářských opatření – odvodnění, závlah a protierozních opatření. V příloze Vám zasíláme situaci s orientačním zákresem jednotlivých HOZ a ploch s POZ, zakrytá HOZ jsou v situaci vyznačena modrými liniemi a otevřený úsek HOZ červenou linií, plochy s POZ jsou znázorněny růžovou nebo okrovou barvou. SPÚ jako organizace příslušná hospodařit s dotčenými stavbami vodních děl HOZ (technické infrastruktury – stavby k vodohospodářským melioracím) požaduje, aby územním plánem byla uvedená HOZ respektována a aby všechny trasy HOZ byly zpracovatelem územního plánu aktualizovány/doplněny do výkresové dokumentace a jejich popis do textové části v rámci nejbližší prováděné změny územního plánu. Při jakékoliv budoucí výstavbě je nutné podél jednotlivých HOZ zachovat přístupný, nezastavěný manipulační pruh bez výsadeb dřevin, u zakrytých

**hlavních odvodňovacích zařízení v šířce 4 m od osy potrubí na každou stranu a u otevřených hlavních odvodňovacích zařízení v šířce 4 m od břehové hrany na každou stranu. Veškeré případně prováděné stavební práce/rekonstrukce či revitalizační opatření musí být předem projednány, a to s ohledem na zachování funkčnosti hlavních odvodňovacích zařízení. Do stavby hlavních odvodňovacích zařízení nelze vypouštět povrchové vody ani vyčištěné odpadní vody. Při realizaci protierozních opatření navrhnout taková opatření (výsadby, úpravy osevních postupů), aby byla po jejich realizaci i nadále zachována funkčnost odvodňovacího systému podrobných i hlavních odvodňovacích zařízení (zabránění prorůstání kořenů do odvodňovacího zařízení).“ Do koordinačního výkresu budou zakresleny hlavní odvodňovací zařízení.**

**Zákres podrobných odvodňovacích zařízení je již pod podrobností územního plánu coby komplexního nástroje územního plánování.**

HOZ v šířce 4 m od osy potrubí na každou stranu a u otevřených HOZ v šířce 4 m od břehové hrany na každou stranu. Veškeré případně prováděné stavební práce/rekonstrukce či revitalizační opatření musí být předem projednány, a to s ohledem na zachování funkčnosti hlavních odvodňovacích zařízení. Do stavby HOZ nelze vypouštět povrchové vody ani vyčištěné odpadní vody. Při realizaci protierozních opatření navrhnout taková opatření (výsadby, úpravy osevních postupů), aby byla po jejich realizaci i nadále zachována funkčnost odvodňovacího systému POZ i HOZ (zabránění prorůstání kořenů do odvodňovacího zařízení). Pro bližší informace o HOZ i POZ je možné kontaktovat Ing. Karla Kahudu, tel: +420 702 126 603, oddělení vodohospodářských staveb České Budějovice, Státní pozemkový úřad. Státní pozemkový úřad dále sděluje, že k návrhu změny č. 5 ÚP Hořice na Šumavě nemá z pohledu pozemkových úprav žádné připomínky a se změnou souhlasí. Pro bližší informace o pozemkových úpravách je možné kontaktovat Ing. Pavla Šetku, KPÚ pro Jihočeský kraj, Pobočka český Krumlov, tel: +420 724 266 223. Státní pozemkový úřad, Krajský pozemkový úřad pro Jihočeský kraj, Pobočka Český Krumlov, nemá k návrhu zprávy o uplatňování ÚP a ke změně č. 5 ÚP Hořice na Šumavě žádné další připomínky či námítky.

21. Během veřejného projednání návrhu zprávy o uplatňování územního plánu Hořice na Šumavě byly uplatněny tyto dále uvedené požadavky občanů, oprávněných investorů, případně sousedních obcí a dalších subjektů:

ČÍSLO / AUTOR POŽADAVKU / DATUM Požadavky (kráceno pořizovatelem)	ZPŮSOB VYPOŘÁDÁNÍ Pokyny pro zpracování návrhu změny
<p><b>01 / SPRÁVA ŽELEZNIC / 4.12.2025</b> Správa železnic, státní organizace, vznikla na základě zákona č. 77/2002 Sb., hospodaří s majetkem státu, který tvoří především železniční dopravní cesta a plní funkci vlastníka dráhy, zajišťuje provozování, provozuschopnost, modernizaci a rozvoj železniční dopravní cesty a je oprávněným investorem v oblasti železniční infrastruktury. Vyjádření Správy železnic, státní organizace, se zároveň stává podkladem pro zpracování koordinovaného stanoviska Ministerstva dopravy. Z hlediska koncepce rozvoje železniční infrastruktury Vám dáváme následující vyjádření: Řešeným územím je vedena železniční trať Volary – České Budějovice, která je ve smyslu ust. § 3 zákona č. 266/1994 Sb., o dráhách, zařazena do kategorie dráhy regionální. Požadujeme respektovat ochranné pásmo dráhy dle výše uvedeného zákona o dráhách. Na železniční trati se připravuje stavba „Prostá elektrizace trati České Budějovice – Volary“, jejíž realizace se předpokládá v letech 2028-2029. V</p>	<p><b>VYHOVĚT</b> <b>V rámci změny č. 5 územního plánu Hořice na Šumavě bude plně respektováno ochranné pásmo železniční trati Volary – České Budějovice.</b> <b>V rámci změny č. 5 bude opsán záměr elektrifikace této železniční trati.</b> <b>V rámci změny č. 5 bude zachována možnost umístování staveb dopravní a technické infrastruktury v nezastavěném území pro obsluhu daného území.</b></p>

<p>souladu s § 122 Stavebního zákona požadujeme zachování možnosti umístění staveb dopravní a technické infrastruktury souvisejících s železniční infrastrukturou v nezastavěném území. V nově vymezených zastavitelných či transformačních lokalitách v ochranném pásmu dráhy požadujeme, aby bylo mezi nepřípustné využití zařazeno umístění staveb podléhajících hygienickým hlukovým limitům, u nichž nelze prokázat, že nedojde k překročení maximální přípustné hladiny hluku v chráněných vnitřních i venkovních prostorech.</p>	
<p><b>02 / NET4GAS, S.R.O. / 5.12.2025</b>  Toto vyjádření je vydáváno ve smyslu zákona č. 458/2000 Sb. a zákona č. 283/2021 Sb., má platnost 2 roky od data jeho vydání. Věc: Návrh zprávy o uplatňování územního plánu Hořice na Šumavě za uplynulé období 2021-2025, okres: Český Krumlov, k.ú.: Mýto u Hořic na Šumavě, Hořice na Šumavě, Svíba, Skláře na Šumavě, Cipín, Žestov, Šebanov. <b>NEZASAHUJE</b> do bezpečnostního pásma VTL plynovodu a ochranného pásma telekomunikačního vedení NET4GAS, s.r.o.</p>	<p><b>VYHOVĚT</b>  <b>Bez požadavků na doplnění zprávy o uplatňování územního plánu Hořice na Šumavě a bez požadavků na doplnění návrhu zadání změny č. 5 územního plánu Hořice na Šumavě.</b></p>
<p><b>03 / MĚSTYS HOŘICE NA ŠUMAVĚ / 16.1.2026</b>  Městys Hořice na Šumavě uplatňuje prostřednictvím starosty městyse tyto požadavky do projednávaného návrhu zprávy o uplatňování územního plánu Hořice na Šumavě za uplynulé období let 2021-2025:  1) Pozemek parc. č. 1293 v k.ú. Mýto u Hořic na Šumavě [645249] požadujeme agregovat do zastavěného území sídla Mýto jako stabilizovanou plochu bydlení venkovského charakteru. Odůvodnění: Pozemek parc. č. 1293 v k.ú. Mýto u Hořic na Šumavě [645249] je obklopen ze všech stran zastavěným územím sídla Mýto, tak, jak je zastavěného území vymezeno v dnes platném a účinném územním plánu Hořice na Šumavě po vydání změny č. 4. Domníváme se tedy, že se jedná o proluku ve stávající zástavbě. Proto navrhuje, aby předmětný pozemek parc. č. 1293 v k.ú. Mýto u Hořic na Šumavě byl vymezen jako součást zastavěného území a zacelila se tato nika nezastavěného území uvnitř intravilánu sídla Mýto.  2) Pozemek parc. č. 1077/6 a část pozemku parc. č. 906/2 v k.ú. Hořice na Šumavě [645231] požadujeme vymezen jako plochu veřejného prostranství – veřejné zeleně a to v prostoru mezi dnes vymezenou vodotečí na severu a hranicí zastavitelné plochy Z.D1 na jihu. Odůvodnění: Městys Hořice na Šumavě hodlá tento pozemek využít pro vybudování plochy veřejné zeleně parkového charakteru pro přírodu blízké zázemí pro navazující plochu Z.D1, na které by měly být realizovány 3 bytové domy ve vlastnictví Městyse Hořice na Šumavě a dále jako přírodní a rekreační</p>	<p><b>PROVĚŘIT</b>  <b>P.p.č. 1293 v k.ú. Mýto u Hořic na Šumavě bude vymezen jako zastavitelná plocha určená pro bydlení venkovského charakteru.</b>  <b>Pozemek, dle názoru pořizovatele, nenaplnuje podmínky pro to, aby byl vymezen jako součást zastavěného území.</b></p> <p><b>VYHOVĚT</b>  <b>Pozemek parc. č. 1077/6 a část pozemku parc. č. 906/2 v k.ú. Hořice na Šumavě bude vymezen jako plocha veřejného prostranství – veřejné zeleně a to v prostoru mezi dnes vymezenou vodotečí na severu a hranicí zastavitelné plochy Z.D1 na jihu.</b>  <b>Jedná se o úzký pruh nezastavěného území mezi stávající zástavbou na jižním okraji sídla Hořice na Šumavě a vymezenou zastavitelnou plochou. Vymezení plochy veřejné zeleně s ohledem na vedení lokálního biokoridoru je v podstatě jediné</b></p>

území pro plochu SM.02, kde by měl být dle územního plánu realizován objekt seniorského domu. Parková úprava bude vhodně doplňovat stávající otevřenou vodoteč Hořického potoka.

3) Pozemek parc. č. 301/3 v k.ú. Hořice na Šumavě [645231] vymezit jako stav bydlení individuální, plochu BI.07 posunout severovýchodně na doposud nezastavěnou část p.p.č. 301/1.

Odůvodnění: Pozemek parc. č. 301/3 v k.ú. Hořice na Šumavě je k dnešnímu dni již prokazatelně zastavěn stavbou rodinného domu, který byl řádně stavebně povolen, kdy toto je patrné z ortofotomapy katastru nemovitostí a dle skutečného stavu. Tím byla konzumována plocha BI.07. Požadujeme v souladu se žádostí majitele pozemku tedy o to, aby změna č. 5 uvedla územní plán do souladu s faktickým stavem v území a dále umožnila v návaznosti na již realizovaný rodinný dům transformaci ještě obdobné části plochy hromadné rekreace na plochu pro individuální bydlení v rozsahu cca 1200 m<sup>2</sup>.

Považujeme za daleko vhodnější, z hlediska udržitelného rozvoje i ochrany krajiny, aby se nová stavební parcela pro rodinný dům vymezila jako plocha transformační v intravilánu našeho sídla, než aby byl tlak na vymezování nové zastavitelné plochy ve volné krajině.

4) Pozemek parc. č. 5/9 v k.ú. Hořice na Šumavě [645231] bude vymezen jako součást zastavěného území sídla Hořice na Šumavě. Navazující pozemek parc. č. 5/8 v k.ú. Hořice na Šumavě [645231] bude vymezen jako stávající plocha dopravní infrastruktury. Pozemek parc. č. 5/7 v k.ú. Hořice na Šumavě [645231] bude agregován do zastavěného území jako součást navazující plochy smíšené obytné městské.

Odůvodnění: Pozemek parc. č. 5/9 v k.ú. Hořice na Šumavě [645231] je dnes na špatně identifikovatelné hranici mezi zastavěným územím sídla Hořice na Šumavě a navazující plochou „ZZ – zeleň – zahrady a sady“. Na něj navazující p.p.č. 5/8 je dnes využit jako příjezdová komunikace. Proto se navrhuje oba pozemky přiřadit do zastavěného území sídla Hořice na Šumavě. V souvislosti s touto úpravou dále požadujeme, aby ze severu navazující pozemek parc. č. 5/7 v k.ú. Hořice na Šumavě [645231] agregovat do zastavěného území jako plochu smíšenou obytnou městskou, protože sousední pozemky směrem východním, které jsou také zapsány do KN jako zahrady, jsou dnešním ÚP vymezeny jako součást zastavěného území a agregovány do plochy s funkčním využitím „SM – smíšené obytné městské“.

možné, pokud jde zde logický zájem tento pozemek zahrnout do urbanizovaného území.

#### **VYHOVĚT**

**Plocha BI.07 bude vymezena jako stav, vedle ní bude na stávající ploše „RH“ v rámci zastavěného území vymezena transformační plocha pro jeden stavební pozemek pro bydlení individuálního charakteru.**

**Plocha BI.07 byla prokazatelně konzumována pro stavbu rodinného domu. Pořizovatel souhlasí s argumentací, že je lepší vymezit plochu transformační v rámci zastavěného území, než vymezovat nové zastavitelné plochy ve volné krajině.**

#### **PROVĚŘIT**

**Pozemek parc. č. 5/9 v k.ú. Hořice na Šumavě zahrnout do zastavěného území. P.p.č. 5/8 v k.ú. Hořice na Šumavě vymezit jako stávající plocha dopravní infrastruktury. Obě odpovídá faktickému stavu obou pozemků.**

**Ve spolupráci s orgány památkové péče a orgány ochrany přírody a krajiny prověřit možnost agregace p.p.č. 5/7 v k.ú. Hořice na Šumavě do zastavěného území jako součást navazující plochy smíšené obytné městské.**

**Žlutě podbarvené pasáže v pravém sloupci tabulky mají charakter konkrétní pokynu pro zpracování návrhu navazující změny č. 5 územního plánu Hořice na Šumavě.**

## g) podnět na změnu nadřazené územně plánovací dokumentace nebo politiky územního rozvoje.

22. Na základě výše uvedeného není součástí této zprávy o uplatňování územního plánu Hořice na Šumavě za uplynulé období let 2021-2025 podnět na změnu Zásad územního rozvoje Jihočeského kraje ani jiné nadřazené územně plánovací dokumentace.

### Příloha:

- Zadání změny č. 5 územního plánu Hořice na Šumavě

Tento návrh zprávy o uplatňování byl projednán na jednání Zastupitelstva obce Hořice na Šumavě dne 22.1.2026 pod č. usnesení 1/2/2026

Zastupitelstvo obce Hořice na Šumavě návrh předložené zprávy o uplatňování projednalo a přijalo usnesení, kterým NESCHVALUJE/SCHVALUJE zprávu o uplatňování územního plánu Hořice na Šumavě v uplynulém období 2021-2025.

v Hořicích na Šumavě, dne 20.1.2026

Martin Madej, starosta Městysu Hořice na Šumavě

MĚSTYS 1  
HOŘICE NA ŠUMAVĚ  
382 22 Hořice na Šumavě č.p. 40  
IČO: 002 45 909, DIČ: CZ00245909

Ing. arch. Radek Boček, zástupce pořizovatele

ÚŘAD MĚSTYSE 1  
HOŘICE NA ŠUMAVĚ  
382 22 Hořice na Šumavě 40

# Zadání změny č. 5 ÚP Hořice na Šumavě – NÁVRH

## a) požadavky na základní koncepci rozvoje území obce a ochrany jeho hodnot,

1. Se změnou č. 5 se nebudou měnit základní teze koncepce rozvoje území obce a ochrany jeho hodnot oproti platnému územnímu plánu Hořice na Šumavě ve znění všech vydaných změn územního plánu. Do řešení změny č. 5 budou promítnuty detekované hodnoty dle Zprávy o uplatňování územního plánu Hořice na Šumavě za uplynulé období 2021-2025.

## b) požadavky na urbanistickou koncepci,

2. Změna č. 5 bude korigovat a případně měnit stanovenou urbanistickou koncepci oproti platnému územnímu plánu Hořice na Šumavě ve znění vydaných změn na základě v zastupitelstvu obce projednaného návrhu zprávy o uplatňování územního plánu Hořice na Šumavě za uplynulé období let 2021-2025 takto:
  - a. Bude provedena podrobná analýza vymezených zastavitelných ploch z hlediska jejich využitelnosti a vhodnosti, primárně bude zachován rozsah zastavitelných ploch.
  - b. Primárně nebudou navrhovány nové zastavitelné plochy pro bydlení různých forem nad rámec stávajícího územního plánu, v případě žádostí konkrétních vlastníků nebo žadatelů budou tyto podněty individuálně posouzeny zpracovatelem změny územního plánu, bude zachována premisa, že případná adice nových zastavitelných ploch musí být řádně odůvodněna jejich urbanistickou vhodností a potřebou z hlediska rozvoje jednotlivých sídel – viz vypořádání žádostí o změnu územního plánu.
  - c. V rámci analýz nebyla konstatována potřeba dalšího vymezení nových zastavitelných ploch pro různé formy rekreace, s výjimkou individuálních podnětů týkajících se vždy jednotlivých stavebních záměrů konkrétních žadatelů – viz vypořádání žádostí o změnu územního plánu.
  - d. V rámci analýz nebyla konstatována potřeba většího vymezení nových zastavitelných ploch pro veřejnou nebo komerční občanskou vybavenost. Stávající objekty a plochy občanského vybavení jsou víceméně adekvátní velikosti a významu sídla Hořice na Šumavě pro daný region.
  - e. V dohodě s orgánem státní správy bude stanovena podmínka pro umístování staveb hlavních a vedlejších ve vzdálenosti do 30m od okraje lesa.
3. Do řešení změny č. 5 budou promítnuty podněty s vyhodnocením „VYHOVĚT“ dle Zprávy o uplatňování územního plánu Hořice na Šumavě za uplynulé období 2021-2025.

4. V rámci řešení změny č. 5 budou prověřeny, ale nikoliv nutně zapracovány, pouze důkladně prověřeny, podněty s vyhodnocením „PROVĚŘIT“ dle Zprávy o uplatňování územního plánu Hořice na Šumavě za uplynulé období 2021-2025.

## c) požadavky na koncepci veřejné infrastruktury,

5. Se změnou č. 5 bude měnit oproti platnému územnímu plánu Hořice na Šumavě zejména následující:

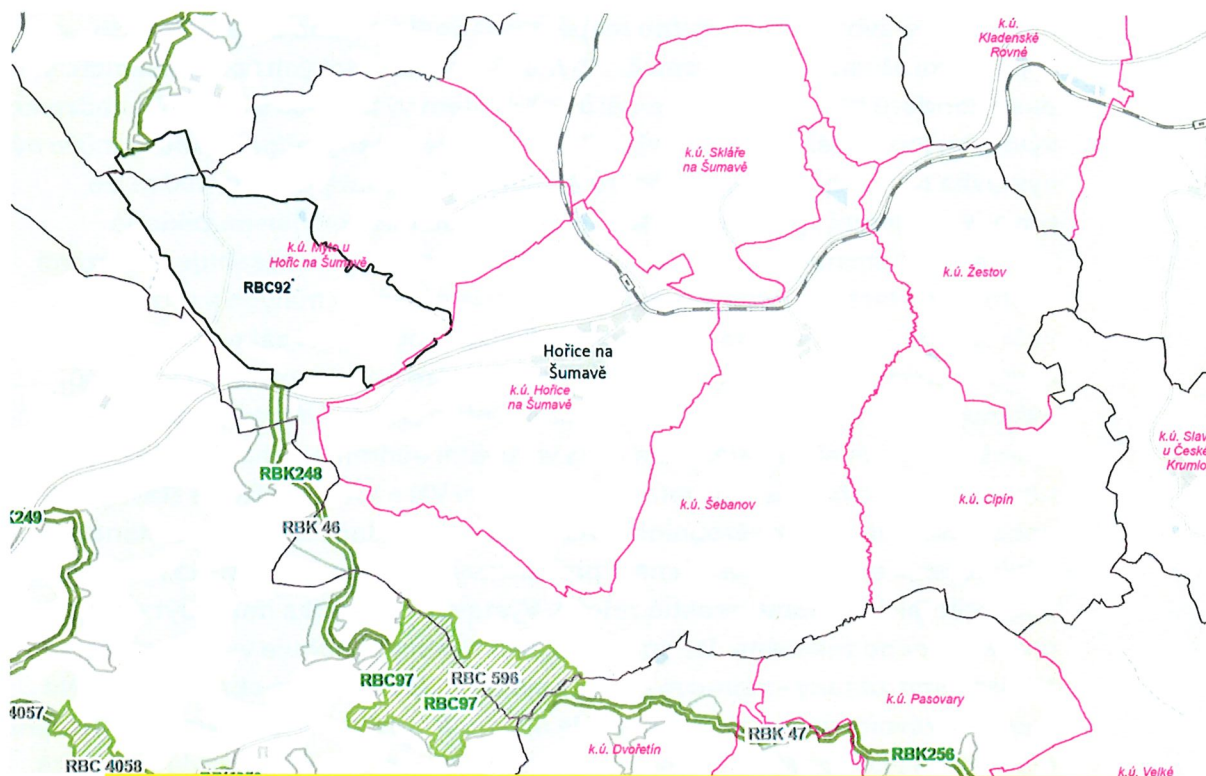
- a. Změna bude v textové části v podrobnosti územního plánu řešit bezpečnost dopravy, zejména podpoří budování zpomalovacích bram do obce na doprovodné místní komunikaci vedoucí přes centrum městyse paralelně ke státní silnici I/39.
- b. Bude změněn systém odkanalizování, kdy bude stanovena podmínka napojení všech zastavitelných ploch na centrální čistírnu odpadních vod v centrální části sídla Hořice na Šumavě. V lokalitách, kde není k dispozici kanalizace pro veřejnou potřebu, bude odkanalizování řešeno individuálně, v závislosti na místních podmínkách, avšak vždy v souladu s příslušnými právními předpisy.
- c. Bude prověřena dostatečná kapacita vodovodní soustavy ve správním území obce Hořice na Šumavě, budou důsledně navrženy vodovody do zastavitelných ploch, bude stejně jako v případě odkanalizování vyžadováno napojení lokalit pro výstavbu na veřejný vodovod, s výjimkou velmi malých a odlehlých enkláv, kdy by to bylo technicky i ekonomicky naprosto nevýhodné.
- d. Změna výrazně omezí možnost umístování fotovoltaických a větrných elektráren ve volné krajině a v případě větrných elektráren zcela zakáže jejich umístování v zastavěném území nebo ve vymezených zastavitelných ploch (s výjimkou domácích větrných elektráren pro soukromé využití do výkonu 60 kW). V případě solárních elektráren bude připuštěno umístění fotovoltaických panelů na střeších stávajících i nových budov.
- e. Z hlediska odpadového hospodářství bude vytipován prostor pro umístění sběrného dvora v návaznosti na stávající objekt technických služeb v jihovýchodní části sídla Hořice na Šumavě.
- f. Záměr domu s pečovatelskou službou bude prověřen v rámci navazující změny územního plánu jako vymezení plochy občanské vybavenosti nebo plochy smíšené obytné městské / venkovské.
- g. V rámci změny č. 5 územního plánu Hořice na Šumavě bude plně respektováno ochranné pásmo silnice I/39. V rámci změny č. 5 územního plánu Hořice na Šumavě bude plně respektováno ochranné pásmo železniční trať Volary – České Budějovice. V rámci změny č. 5 bude popsán záměr elektrifikace této železniční trati.
- h. Do textové části změny do kap. „Zvláštní zájmy Ministerstva obrany“ bude vložen tento text: „Do správního území obce zasahuje vymezené území Ministerstva obrany: koridor radioreléových směrů – zájmové území pro

nadzemní stavby, které je nutno respektovat podle zákona č. 222/1999 Sb., o zajišťování obrany ČR a zákona č. 127/2005 o elektronických komunikacích. V části koridorů radioreléových směrů s atributem výšky 0-50 lze povolit nadzemní výstavbu jen na základě stanoviska Ministerstva obrany, případně kolize může být výstavba omezena. V části koridoru RR směrů s atributem výšky 100 m lze povolit nadzemní výstavbu přesahující 30 m nad terénem jen na základě stanoviska Ministerstva obrany. Do správního území obce zasahuje vymezené území Ministerstva obrany: vzdušný prostor pro létání v malých a přizemních výškách, který je nutno respektovat podle ustanovení § 41 zákona č. 49/1997 Sb. o civilním letectví. V tomto vymezeném území lze povolit výstavbu vysílačů, výškových staveb, staveb tvořících dominanty v terénu, větrných elektráren, speciálních staveb, zejména staveb s vertikální ochranou (např. střelnice, nádrže plynu, trhací jámy), venkovního vedení VN a VNN, rozšíření stávajících nebo povolení nových těžebních prostorů jen na základě závazného stanoviska Ministerstva obrany. Ve vzdušném prostoru vyhlášeném od země je nutno posoudit také výsadbu vzrostlé zeleně. Výstavba a výsadba může být výškově omezena nebo zakázána. Do správního území obce zasahuje vymezené území Ministerstva obrany – zájmové území objektu důležitého pro obranu státu. Na celém správním území lze povolit níže uvedené stavby jen na základě závazného stanoviska Ministerstva obrany: výstavba, rekonstrukce a opravy dálniční sítě, rychlostních komunikací, silnic I., II. a III. třídy, výstavba a rekonstrukce železničních tratí a jejich objektů, výstavba a rekonstrukce letišť všech druhů, včetně zařízení, výstavba vedení VN a VVN, výstavba větrných elektráren, výstavba radioelektronických zařízení (radiové, radiolokační, radionavigační, telemetrická) včetně anténních systémů a opěrných konstrukcí (např. základnové stanice), výstavba objektů a zařízení vysokých 30 m a více nad terénem, výstavba vodních nádrží (přehrady, rybníky), výstavba objektů tvořících dominanty v území (např. rozhledny).“.

- i. Do grafické části změny pod legendu koordinačního výkresu bude zapracována následující textová poznámka: „Celé správní území je zájmovým územím Ministerstva obrany z hlediska povolování vyjmenovaných druhů staveb“.

## d) požadavky na koncepci uspořádání krajiny,

6. Se změnou č. 5 nebudou měnit oproti platnému územnímu plánu Hořice na Šumavě ve znění změny č. 1 a změny č. 2. Pokud v okamžiku projednání návrhu této změny již bude účinná toto řešení změna Zásad územního rozvoje jihočeského kraje, budou požadavky na koncepci uspořádání krajiny promítnuty do řešení změny č. 5 územního plánu Hořice na Šumavě. Vymezení nadregionálního a regionálního ÚSES bude provedeno v souladu s poslední aktualizací (změnou) Zásad územního rozvoje Jihočeského kraje. Nově bude na základě návrhu zprávy o uplatňování:



- a. V dohodě s orgánem státní správy bude stanovena podmínka pro umístování staveb hlavních a vedlejších ve vzdálenosti do 30m od okraje lesa. V rámci změny č. 5 územního plánu bude do podmínek pro využití ploch (výstupní limity) uvedeno, že hlavní stavby trvalého charakteru (např. k bydlení, rekreaci, podnikání apod.) je možno na těchto plochách umístit ve vzdálenosti větší než 25 m od okraje lesního pozemku (§ 14 odst. 2 lesního zákona). V rámci změny č. 5 územního plánu bude dále stanoveno, že ve vzdálenosti menší než 25 m od okraje lesa je přípustné umístování pouze staveb vedlejších, které se stavbou hlavní svým účelem nebo umístěním souvisí (např. oplocení, garáže, pergoly). Oplocení pozemků je možné umístit v minimální vzdálenosti 2 m od okraje lesního pozemku. Ve výkresové části v koordinačním výkrese bude zřetelně vyznačena na plochách určených k zástavbě minimální vzdálenost 25 m od okraje lesa.
- b. Bude provedena aktualizace vymezení nadregionálního a regionálního ÚSES dle platné a účinné podoby Zásad územního rozvoje Jihočeského kraje po vydání aktualizace č. 4b (viz obr. na předchozí straně).
- c. Bude prověřeno a vymezeno bodovou značkou záměr vybudování rozhledny na Mýtině, kdy stavba bude připuštěna ve volné krajině v souladu s ust. § 122 odst. 1 písm. g) stavebního zákona jako „záměr pro zlepšení podmínek jeho využití pro rekreaci a cestovní ruch, například cyklistické stezky, hygienická zařízení, ekologická a informační centra“.
- d. V návrhu změny č. 5 územního plánu Hořice budou v podrobnosti územního plánu respektovány všechny dále uvedené požadavky orgánu ochrany přírody a krajiny: 1) V návrhu změny č. 5 ÚP musí být řešena návaznost prvků územního systému ekologické stability (dále jen „ÚSES“) regionálního významu na územní plány sousedních obcí. 2) Musí být respektovány prvky ÚSES regionálního

významu ze ZÚR a podmínky využití prvků ÚSES musí být formulovány v souladu se ZÚR, zejména s odst. (38) textové části ZÚR, který stanovuje podmínky a omezení pro realizaci záměrů v prvcích ÚSES. Jakékoliv upřesnění vymezení ÚSES, a to i v podmínkách využití těchto území, vyvolané připomínkami k návrhu změny 4. 5 ÚP, musí být v souladu se ZÚR, zejména s odst. (58) textové části ZÚR, který stanovuje úkoly pro územní plánování v navazujících ÚPD měst a obcí, taková upřesnění musí být rovněž musí být projednána s příslušným orgánem ochrany přírody a krajiny. 3) Případné nové zastavitelné plochy musí být přednostně umísťovány mimo zvláště chráněné území (dále jen „ZCHÚ“), ochranná pásma ZCHÚ a mimo prvky ÚSES. 4) V návrhu změny č. 5 ÚP musí být upřesněny podmínky využití v jednotlivých plochách s rozdílným způsobem využití v nezastavěném území z ustanovení § 122 stavebního zákona, resp. výčet staveb, zařízení a jiných opatření, které lze umísťovat v nezastavěném území (zejména s ohledem na ZCHÚ a prvky ÚSES). Tyto stavby, zařízení a jiná opatření požadujeme jednoznačně definovat a v souladu s § 80 odst. 2 písm. f) stavebního zákona pro ně stanovit základní podmínky ochrany krajinného rázu, pokud tak již nebylo učiněno. 5) V návrhu změny č. 5 ÚP musí být nově vymezované zastavitelné plochy prověřeny a odůvodněny především s o ohledem na priority stanovené v kapitole a) textové části ZÚR „Stanovení priorit územního plánování kraje pro zajištění udržitelného rozvoje území včetně zohlednění priorit stanovených v politice územního rozvoje“, a to zejména s ohledem na priority pro zajištění příznivého životního prostředí v odst. (3) písm. a., c. a g. této kapitoly. 6) V návrhu změny č. 5 ÚP musí být v souladu s ust. § 80 odst. 2 písm. f) stavebního zákona definovány základní podmínky ochrany krajinného rázu, např. prostorové a kompoziční požadavky, požadavky na ochranu a rozvoj přírodních a kulturních hodnot, a to s ohledem např. na krajinnou morfologii, strukturou zastavění a s přihlédnutím k převažujícím činnostem v území, pokud tak již nebylo učiněno. 7) V návrhu změny č. 5 ÚP bude zajištěn soulad s územní studií krajiny Jihočeského kraje.

- e. Do návrhu změny č. 5 územního plánu Hořice na Šumavě bude doplněno do výrokové části následující: „Při jakékoliv budoucí výstavbě je nutné podél jednotlivých hlavních odvodňovacích zařízení zachovat přístupný, nezastavěný manipulační pruh bez výsadeb dřevin, u zakrytých hlavních odvodňovacích zařízení v šířce 4 m od osy potrubí na každou stranu a u otevřených hlavních odvodňovacích zařízení v šířce 4 m od břehové hrany na každou stranu. Veškeré případně prováděné stavební práce/rekonstrukce či revitalizační opatření musí být předem projednány, a to s ohledem na zachování funkčnosti hlavních odvodňovacích zařízení. Do stavby hlavních odvodňovacích zařízení nelze vypouštět povrchové vody ani vyčištěné odpadní vody. Při realizaci protierozních opatření navrhnout taková opatření (výsadby, úpravy osevních postupů), aby byla po jejich realizaci i nadále zachována funkčnost odvodňovacího systému podrobných i hlavních odvodňovacích zařízení (zabránění prorůstání kořenů do odvodňovacího zařízení).“.

e) požadavky na prověření vymezení veřejně prospěšných staveb, veřejně prospěšných opatření, asanací a staveb a opatření k zajišťování obrany a bezpečnosti státu,

7. Na základě návrhu zprávy o uplatňování územního plánu Hořice na Šumavě budou:

- a. Budou prověřeny vymezené plochy veřejně prospěšných staveb, budou vypuštěny z tohoto výčtu již realizované stavby dopravní a technické infrastruktury, budou vypuštěny plochy s možností uplatnění předkupního práva, jako nové plochy veřejně prospěšných staveb a opatření budou vymezeny pouze záměry dopravní a technické infrastruktury.
- b. Koridor Ep10 – propojení tranzitních plynovodů bude vypuštěn v rámci řešení změny č. 5 územního plánu Hořice na Šumavě.
- c. Změna č. 5 územního plánu Hořice na Šumavě v souladu se ZÚR Jihočeského kraje a platnou dokumentací územního plánu Hořice na Šumavě znovu vymezení a zakreslí záměry nadřazené technické infrastruktury Ee13 – VVN 110 kV Větřní – Horní Planá, včetně elektrické stanice 110/22kV, Ep12 – VTL plynovod Kájov – Hořice na Šumavě – Černá v Pošumaví a dále prvky územního systému ekologické stability (konkrétně RBC 92 a 97, RBK 248) a to jako veřejně prospěšné stavby a opatření.

f) požadavky na prověření vymezení ploch a koridorů, ve kterých bude rozhodování o změnách v území podmíněno vydáním regulačního plánu, zpracováním územní studie, uzavřením plánovací smlouvy nebo architektonickou nebo urbanistickou soutěží,

8. Na základě návrhu zprávy o uplatňování územního plánu Hořice na Šumavě budou:

- a. V případě návrhu nových lokalit bude navržena vhodná etapizace jejich postupné výstavby.
- b. Územní studie jsou již ve velké většině pořízeny a evidovány, bude prodloužena jejich účinnost a možnost jejich aplikace v rámci navazujících řízení, nebudou vymezovány plochy s podmínkou regulačního plánu.
- c. Pro nově vymezované zastavitelné plochy bude vždy individuálně posouzena vhodnost a potřebnost podmínky uzavření plánovací smlouvy, s podmínkou příspěvku na technickou a dopravní infrastrukturu obce, případně na podporu

**projektů v oblasti veřejné infrastruktury (např. nových parkových úprav nebo ploch veřejné zeleně v jednotlivých sídlech obecně).**

9. Změna č. 5 nebude primárně vymezovat plochy s požadavkem na pořádání architektonických nebo urbanistických soutěží.

## g) požadavky na vymezení ploch a koridorů územních rezerv,

10. Změna č. 5 nebude vymezovat žádné nové plochy ani koridory územních rezerv.

## h) požadavky na zpracování variant řešení,

11. Změna č. 5 nebude požadovat variantní řešení.

## i) požadavky na zpracování územního plánu s prvky regulačního plánu,

12. Změna č. 5 nebude požadovat zpracování územního plánu s prvky regulačního plánu.  
V rámci této změny:

**a. Bude nastavena prostorová regulace v rozsahu počtu nadzemních podlaží, zastavitelnosti pozemků a s tím, že tato prostorová regulace bude vztažena na jednotlivé plochy zastavitelné a přestavbové a dále bude stanovena dle jednotlivých typů funkčního využití také pro stabilizované plochy.**

## j) požadavky na vyhodnocení předpokládaných vlivů územního plánu na udržitelný rozvoj území,

13. Na základě stanoviska Krajského úřadu Jihočeského kraje, č.j. KUJCK 140955/2025 ze dne 18.12.2025, **NENÍ VYŽADOVÁNO** posouzení vlivů změny č. 5 územního plánu Hořice na Šumavě na evropsky významné lokality a ptačí oblasti soustavy NATURA 2000.
14. Na základě stanoviska Krajského úřadu Jihočeského kraje, coby orgánu posuzování vlivů na životní prostředí, č.j. KUJCK 3402/2026 ze dne 9.1.2026, **NENÍ VYŽADOVÁNO** posouzení vlivů změny č. 5 územního plánu Hořice na Šumavě na udržitelný rozvoj území.

## k) upřesnění nebo doplnění uspořádání obsahu návrhu územního plánu a jeho odůvodnění.

15. Změna územního plánu bude přesně respektovat požadavky nového stavebního zákona a jeho prováděcích vyhlášky zejména s ohledem na požadovanou standardizaci stávajícího územního plánu Hořice na Šumavě ve znění změny č. 1-4 do aktuální podoby datového

modelu MMR pro tvorbu územních plánů, kdy stávající územní plán je standardizován ve verzi 2.0. datového modelu.

- a. **Podkladem pro změnu bude aktuální katastrální mapa a aktuální datový model, dnes „Standard vybraných částí územního plánu, Metodický pokyn, 3. vydání, Verze 1. 7. 2024“ a přílohy č. 12 a 13 vyhlášky č. 157/2024 Sb., o územně analytických podkladech, územně plánovací dokumentaci a jednotném standardu.**
  - b. **Bude aktualizována podkladní katastrální mapa k datu 31.12.2025.**
  - c. **Bude aktualizováno vymezení zastavěného území k datu 31.12.2025.**
  - d. **Skladba výkresů bude odpovídat skladbě výkresové části měněného územního plánu a požadavkům stavebního zákona a jeho prováděcích vyhlášek, stejně tak měřítko výkresů, kdy všechny výkresy budou v měřítku 1: 5000, měřítko výkresu širších vztahů bude v měřítku 1: 50 000.**
  - e. **Změna bude provedena v softwaru ArcGIS, nejlépe ArcGIS PRO, textová část bude odevzdána ve formátu .DOCX. Změna bude před vydáním doplněna o kladný ETL protokol prokazující soulad s aktuální podobou standardu územních plánů.**
  - f. **Jakýkoliv návrh nového záboru zemědělského půdního fondu musí být v návrhu změny č. 5 územního plánu Hořice na Šumavě velmi důkladně odůvodněn a navrhované adice zastavitelných ploch nebo dokonce vymezení nových zastavitelných ploch bude s ohledem na toto odborné vyjádření orgánu ochrany zemědělského půdního fondu minimalizováno jen na doplnění případných proluk nebo vymezení transformačních ploch v rámci již vymezeného zastavěného území sídel ve správním území Městysu Hořice na Šumavě.**
16. Změna bude předána pořizovateli v 1x vyhotovení pro sloučené společné a veřejné projednání návrhu změny, v 1x vyhotovení pro vydání změny v zastupitelstvu, a ve 4x vyhotovení pro finální podobu dokumentace změny a ve 4x vyhotovení pro úplné znění územního plánu po vydání této změny s promítnutím změn č. 1, č. 2 a č. 5.
17. Na základě uplatněných požadavků občanů na změny územního plánu Hořice na Šumavě ještě před vlastním projednáním návrhu této zprávy o uplatňování bude do návrhu navazující změny č. 5 územního plánu Hořice na Šumavě zahrnuto vše, co je uvedeno v kap. f) vyhodnocení podnětů na změnu územně plánovací dokumentace bod bodem 19. v tabulce v pravém sloupci s vyhodnocením „**VYHOVĚT**“, dále bude v návrhu navazující změny č. 5 územního plánu Hořice na Šumavě prověřeno vše, co je zde uvedeno s vyhodnocením „**PROVĚŘIT**“.
18. Na základě uplatněných požadavků dotčených orgánů během projednání návrhu zprávy o uplatňování územního plánu Hořice na Šumavě za uplynulé období let 2021-2025 bude do návrhu navazující změny č. 5 územního plánu Hořice na Šumavě zahrnuto vše, co je uvedeno v kap. f) vyhodnocení podnětů na změnu územně plánovací dokumentace bod bodem 20. v tabulce v pravém sloupci s vyhodnocením „**RESPEKTOVAT**“ a dále budou plně **respektovány pokyny v pravém sloupci této tabulky.**

19. Na základě uplatněných požadavků občanů a dalších subjektů během projednání návrhu zprávy o uplatňování územního plánu Hořice na Šumavě za uplynulé období let 2021-2025 během vlastního projednání návrhu této zprávy o uplatňování bude do návrhu navazující změny č. 5 územního plánu Hořice na Šumavě zahrnuto vše, co je uvedeno v kap. f) vyhodnocení podnětů na změnu územně plánovací dokumentace bodem 21. a v tabulce v pravém sloupci s vyhodnocením „**VYHOVĚT**“, dále bude v návrhu navazující změny č. 5 územního plánu Hořice na Šumavě prověřeno vše, co je zde uvedeno s vyhodnocením „**PROVĚŘIT**“.

**Toto zadání změny č. 5 územního plánu Hořice na Šumavě je přílohou zprávy o uplatňování územního plánu Hořice na Šumavě za uplynulé období let 2021-2025.**

**Toto zadání změny č. 5 územního plánu Hořice na Šumavě bylo schváleno dne 22.1.2026 pod č. usnesení ..... a je závazným podkladem pro následující pořízení změny č. 5 územního plánu Hořice na Šumavě.**

v Hořicích na Šumavě, dne 20.1.2025

Martin Madej, starosta Městysu Č Hořice na Šumavě

MĚSTYS 1  
HOŘICE NA ŠUMAVĚ  
382 22 Hořice na Šumavě č.p. 40  
IČO: 002 45 909, DIČ: CZ00245909

Ing. arch. Radek Boček, zástupce pořizovatele

ÚŘAD MĚSTYSE 1  
HOŘICE NA ŠUMAVĚ  
382 22 Hořice na Šumavě 40