

Změna č. 4 územního plánu
HOŘICE NA ŠUMAVĚ
Odůvodnění

FINÁLNÍ

22.2.2024

Obsah:

A.	Komplexní zdůvodnění přijatého řešení včetně vybrané varianty.....	4
B.	Postup při pořízení územního plánu	9
C.	Výsledek přezkoumání územního plánu podle odst. 4 § 53 stavebního zákona	11
D.	Zpráva o vyhodnocení vlivů na udržitelný rozvoj území obsahující základní informace o výsledcích tohoto vyhodnocení včetně výsledků vyhodnocení vlivů na životní prostředí	47
E.	Stanovisko krajského úřadu podle § 50 odst. 5.....	48
F.	Sdělení, jak bylo stanovisko podle § 50 odst. 5 zohledněno, s uvedením závažných důvodů, pokud některé požadavky nebo podmínky zohledněny nebyly.....	49
G.	Vyhodnocení účelného využití zastavěného území a vyhodnocení potřeby vymezení zastavitelných ploch 50	
H.	Vyhodnocení koordinace využívání území z hlediska širších vztahů v území	52
I.	Vyhodnocení splnění požadavků zprávy o uplatňování územního plánu za uplynulé období.....	53
J.	Výčet záležitostí nadmístního významu, které nejsou řešeny v zásadách územního rozvoje, s odůvodněním potřeby jejich vymezení.....	54
K.	Vyhodnocení předpokládaných důsledků navrhovaného řešení na zemědělský půdní fond a pozemky určené k plnění funkce lesa	55
L.	Návrh rozhodnutí o námitkách.....	60
M.	Vypořádání připomínek	63

IDENTIFIKAČNÍ ÚDAJE

druh dokumentace:	změna územního plánu
etapa:	FINÁLNÍ
pořizovatel:	Úřad městyse Hořice na Šumavě
sídlo:	Hořice na Šumavě č.p. 40, 382 22 Hořice na Šumavě
určený zastupitel:	Martin Madej, starosta města
oprávněná úřední osoba:	Ing. arch. Radek Boček
zpracovatel:	ATELIÉR BOČEK, s.r.o.
zodpovědný projektant:	Ing. arch. Radek Boček
číslo autorizace:	03 094
sídlo firmy:	Na Rozmezí 209, 397 01 Písek

OBSAH DOKUMENTACE:

textová část dokumentace:

- Textová část – VÝROKOVÁ ČÁST změny č. 4 územního plánu Hořice na Šumavě
- Textová část – ODŮVODNĚNÍ změny č. 4 územního plánu Hořice na Šumavě
- Textová část – PŘÍLOHA ODŮVODNĚNÍ změny č. 4, úplné znění po vydání změny

grafická část dokumentace:

Výroková část změny:

- výkres základního členění území 1 : 5 000
- hlavní výkres 1 : 5 000
- výkres veřejně prospěšných staveb, opatření a asanací 1 : 5 000

Odůvodnění územního plánu změny :

- koordinační výkres 1: 5 000,
- výkres širších vztahů 1: 25 000,
- výkres předpokládaných záborů půdního fondu 1: 5 000.

A. KOMPLEXNÍ ZDŮVODNĚNÍ PŘIJATÉHO ŘEŠENÍ VČETNĚ VYBRANÉ VARIANTY

A.a. Odůvodnění vymezení zastavěného území

- [1] Zastavěné území je závazně vymezeno ve Výkresu základního členění území silnou černou čarou aktualizované k 30.10.2023. Byl využit stávající územní plán po vydání znění změny č. 3, který byl v únoru 2022 vyhotoven stejným ateliérem. V mezidobí nedošlo k určité stavební činnosti, která se promítla do změny hranice zastavěného území. Drobné aktualizace byly provedeny na základě podkladní mapy KN, která byla použita zcela aktuální k 30.10.2023. Při vymezení zastavěného území bylo plně respektováno ust. § 58 stavebního zákona, to zastavěného území tedy byly zahrnuty pouze zastavěné stavební pozemky, stavební proluky, pozemní komunikace nebo jejich části, ze kterých jsou vjezdy na ostatní pozemky zastavěného území, ostatní veřejná prostranství a další pozemky, které jsou obklopeny ostatními pozemky zastavěného území, s výjimkou pozemků vinic, chmelnic a zahradnictví. P.p.č. 1481/14 byl naopak vyjmut ze zastavěného území, neboť se jedná a v katastru nemovitostí je zapsán jako zahrada.

A.b. Odůvodnění základní koncepce rozvoje území obce, ochrany a rozvoje jeho hodnot

- [2] Se změnou č. 4 nemění.

A.c. Odůvodnění stanovené urbanistická koncepce, včetně vymezení zastavitelných ploch, ploch přestavby a systému sídelní zeleně

- [3] Odůvodnění změn z hlediska vymezení zastavitelných ploch, ploch přestavby a vymezení systému sídelní zeleně prováděných v měněné podobě územního plánu Hořice na Šumavě změnou č. 4:
- pozemky parc. č. 381/4, 381/6 a část p.p.č. 1171 v k.ú. Mýto u Hořic na Šumavě [645249] byly zařazeny do ploch zastavitelných pro bydlení venkovského charakteru jako plochu s kódem BV.01 a to na základě žádosti p. Romana Ungera, s ohledem na urbanistický charakter celé zástavby byl do řešeného území změny přidán i sousední p.p.č. 381/6, rovněž zahrada ve vlastnictví p. Jany Valušové, oba pozemky tvoří enklávu nezastavěného území vetknutou do jižního okraje zastavěného území sídla Mýto u Hořic na Šumavě a jejich začleněním do ploch zastavitelných dojde k přirozenému zarovnání jižní hranice urbanizovaného území v tomto sídle,
 - pozemek parc. č. 643/3 v k.ú. Cipín [750255] byl zařazen do plochy zastavitelné pro bydlení venkovského charakteru jako plochu s kódem BV.05 na základě žádosti Městyse Hořice na Šumavě coby majitele tohoto pozemku, jedná se o ostatní plochu, jinou plochu a nedochází zde k žádnému navrhovanému záboru zemědělského půdního fondu, pozemek je navíc dobře dopravně přístupný,

- c. po formální stránce byla dokumentace územního plánu převedena do jednotného datového modelu pro tvorbu územních plánů, tj. byla provedena tzv. standardizace, tj. v rámci kap. „Zastavitelné plochy se také změnily kódy jednotlivých vymezených zastavitelných ploch, kdy jejich prostorové parametry se neměnily, ani se neměnily v podstatných rysech stanovené podmínky hlavního (převažující, přípustného, nepřípustného a podmíněného využití, stejně tak nebyly měněny podmínky prostorové regulace staveb.

A.d. Odůvodnění stanovené koncepce veřejné infrastruktury, včetně podmínek pro její umístění

- [4] Koncepce veřejné infrastruktury se změnou č. 4 nemění.

A.e. Odůvodnění stanovené koncepce uspořádání krajiny, včetně vymezení ploch a stanovení podmínek pro změny v jejich využití, územní systém ekologické stability, prostupnost krajiny, protierozní opatření, ochranu před povodněmi, rekreaci, dobývání ložisek nerostných surovin a podobně

- [5] Změna č. 4 nenavrhuje žádné nové vodní plochy. Mění se pouze po formální stránce kódy W1-W5 na nové kódy „W.01“, „W.02“, „W.03“, „W.04“ a „W.05“.

A.f. Odůvodnění stanovených podmínek pro využití ploch s rozdílným způsobem využití s určením převažujícího účelu využití (hlavní využití), pokud je možné jej stanovit, přípustného využití, nepřípustného využití (včetně stanovení, ve kterých plochách je vyloučeno umístění staveb, zařízení a jiných opatření pro účely uvedené v § 18 odst. 5 stavebního zákona), popřípadě stanovení podmíněně přípustného využití těchto ploch a stanovení podmínek prostorového uspořádání, včetně základních podmínek ochrany krajinného rázu (například výškové regulace zástavby, charakteru a struktury zástavby, stanovení rozmezí výměry pro vymezení stavebních pozemků a intenzity jejich využití)

- [6] Pro plochy s rozdílným způsobem využití se stanovuje hlavní využití, tedy převažující účel využití plochy, přípustné využití, tedy další možné využití plochy, které doplňuje hlavní využití, a které nesmí zhoršovat podmínky hlavního využití plochy, podmíněně přípustné využití, tedy využití plochy podmíněně konkrétní věcnou podmínkou, nepřípustné využití, tedy využití v dané ploše zcela vyloučené, podmínky prostorového uspořádání, tedy podmínky určující přípustné prostorové parametry zástavby – toto vychází z příslušných ustanovení stavebního zákona a vyhlášky 501/2006 Sb. (zejména ust. §§ 3-19) a částečně též

z ust. vyhlášky 500/2006 Sb. a dále z osnovy územního plánu dle přílohy č. 7 této vyhlášky (I. Obsah a struktura územního plánu, II. Obsah odůvodnění územního plánu). Stanovení podmínek pro využití ploch s rozdílným způsobem využití bylo pro jednotlivé typy ploch tímto ÚP závazně nastaveno v souladu s datovým modelem MMR pro tvorbu územních plánů „Standard vybraných částí územního plánu, Dokumentace datového modelu, Verze 24.10.2019“. Změna č. 4 mění tato stanovení takovým způsobem, aby bylo souladné s aktuálním datovým modelem MMR pro tvorbu územních plánů, verze 2.1.2023. Doplnění podmínek prostorové regulace pro funkční využití ploch bydlení a ploch smíšených obytných ve znění „stavby k bydlení je možné umístit ve vzdálenosti větší než 25 m od okraje lesního pozemku, oplocení pozemků je možné umístit v minimální vzdálenosti 2 m od okraje lesního pozemku“, bylo doplněno na základě kladného vypořádání stanoviska Městského úřadu Český Krumlov, Odboru životního prostředí a zemědělství, orgánu státní správy lesů, č.j. S-MUCK 90861/2023/01/2 ze dne 15.11.2023, které toto doplnění vyžadovalo.

A.g. Odůvodnění vymezení veřejně prospěšných staveb, veřejně prospěšných opatření, staveb a opatření k zajišťování obrany a bezpečnosti státu a ploch pro asanaci, pro které lze práva k pozemkům a stavbám vyvlastnit

[7] Změna č. 4 územního plánu nevymezuje žádné nové prospěšné stavby, pro které lze práva k pozemkům a stavbám vyvlastnit.

A.h. Odůvodnění vymezení dalších veřejně prospěšných staveb a veřejně prospěšných opatření, pro které lze uplatnit předkupní právo, s uvedením, v čí prospěch je předkupní právo zřizováno, parcelních čísel pozemků, názvu katastrálního území a případně dalších údajů podle § 5 odst. 1 katastrálního zákona

[8] V rámci změny č. 4 územního plánu Hořice na Šumavě nejsou vymezovány plochy, pro které lze uplatnit předkupní právo, není tedy zde co odůvodňovat.

A.i. Odůvodnění stanovení kompenzačních opatření podle § 50 odst. 6 stavebního zákona

[9] Kompenzační opatření nejsou změnou č. 4 územního plánu Hořice na Šumavě navrhována, není tedy zde co odůvodňovat.

A.j. Odůvodnění vymezení ploch a koridorů územních rezerv a stanovení možného budoucího využití, včetně podmínek pro jeho prověření

[10] V rámci změny č. 4 územního plánu Hořice na Šumavě nejsou vymezovány územní rezervy, není tedy zde co odůvodňovat.

A.k. Odůvodnění vymezení ploch, ve kterých je rozhodování o změnách v území podmíněno dohodou o parcelaci

[11] V rámci změny č. 4 územního plánu Hořice na Šumavě nejsou vymezovány plochy, ve kterých je rozhodování o změnách v území podmíněno dohodou o parcelaci, není tedy zde co odůvodňovat.

A.l. Odůvodnění vymezení ploch a koridorů, ve kterých je rozhodování o změnách v území podmíněno zpracováním územní studie, stanovení podmínek pro její pořízení a přiměřené lhůty pro a vložení dat o této studii do evidence územně plánovací činnosti

[12] Změna č. 4 nestanovuje plochy, ve kterých je uloženo prověření změn územních studií.

A.m. Odůvodnění vymezení ploch a koridorů, ve kterých je rozhodování o změnách v území podmíněno vydáním regulačního plánu, zadání regulačního plánu v rozsahu podle přílohy č. 9, stanovení, zda se bude jednat o regulační plán z podnětu nebo na žádost, a u regulačního plánu z podnětu stanovení přiměřené lhůty pro jeho vydání

[13] Plochy a koridory, ve kterých je pořízení, a vydání regulačního plánu podmínkou pro rozhodování nejsou změnou č. 4 územního plánu Hořice na Šumavě vymezovány, není zde tedy co odůvodňovat.

A.n. Odůvodnění stanovení pořadí změn v území (etapizace)

[14] Stanovení pořadí změny v území, tzv. etapizace, není změnou č. 4 územního plánu Hořice na Šumavě stanovována, není zde tedy co odůvodňovat.

A.o. Odůvodnění vymezení architektonicky nebo urbanisticky významných staveb, pro které může vypracovávat architektonickou část projektové dokumentace jen autorizovaný architekt

[15] Vymezení architektonicky nebo urbanisticky významných staveb, pro které může vypracovávat architektonickou část projektové dokumentace jen autorizovaný architekt, není změnou č. 4 územního plánu Hořice na Šumavě stanovována, není zde tedy co odůvodňovat.

A.p. Odůvodnění údajů o počtu listů územního plánu a počtu výkresů k němu připojené grafické části

[16] Počet listů textové části změny č. 4 územního plánu Hořice na Šumavě a obsah grafické části změny – je to požadavek přílohy č. 7 vyhlášky 500/2001 Sb.

B. POSTUP PŘI POŘÍZENÍ ÚZEMNÍHO PLÁNU

- [17] Změna č. 4 územního plánu Hořice na Šumavě se pořizuje a zpracovává na základě podnětů občanů je změně územního plánu Hořice na Šumavě a následného požadavku vplynuvšího ze změny stavebního zákona a jeho prováděcích vyhlášek na uvedení územního plánu do souladu s aktuálním datovým modelem pro tvorbu územních plánů, tzv. standardizace, kdy sice již měnění územní plán byl převeden do jednotného standardu, ale do předchozí, ještě nezávazné verze, ze 24.10.2019. Zastupitelstvo Městyse Hořice na Šumavě dne 23.2.2023 schválilo pořízení změny č. 4 územního plánu Hořice na Šumavě, kdy přijalo následující usnesení: „Zastupitelstvo městyse Hořice na Šumavě ad I. bere na vědomí, ad a) požadavek p. Bohumila Bílého na změnu územního plánu na pozemku parc. č. 118 v k.ú. Skláře na Šumavě – změna trvale travního porostu na plochu pro bydlení, dle přílohy č. 1 tohoto materiálu, ad b) požadavek Ing. Vladislava Bártla na změnu územního plánu na pozemku parc. č. 927/1 v k.ú. Mýto u Hořic na Šumavě – změna plochy zemědělské na plochu pro rekreaci a bydlení, dle přílohy č. 2 tohoto materiálu, ad c) požadavek p. Romana Ungera, na změnu územního plánu na pozemku parc. č. 381/4 v k.ú. Mýto u Hořic na Šumavě – změna zahrady na plochu smíšenou obytnou, dle přílohy č. 3 tohoto materiálu, ad II. schvaluje pořízení změny č. 4 územního plánu Hořice na Šumavě tzv. zkráceným postupem dle ust. §§ 55a-55b a ust. § 54 stavebního zákona a tím, že bude vyhověno žádosti p. Romana Ungera, III. zamítá záměry p. Bohumila Bílého a Ing. Vladislava Bártla, s tím, že předložené záměry mohou být případně řazeny do některé z další změn pořizované na základě zprávy o uplatňování územního plánu za uplynulé období dle ust. § 55 stavebního zákona; IV. rozhodlo ad a) že pořizovatelem změny č. 4 bude Úřad městyse Hořice na Šumavě, který si zajistí splnění kvalifikačních požadavků pro výkon územně plánovacích činností uzavřením smlouvy s Ing. arch. Radkem Bočkem, ab b) že projektantem změny č. 4 bude společnost ATELIÉR BOČEK, s.r.o., Na Rozmezí 209, 397 01 Písek, IČO: 07328222, zodpovědným projektantem Ing. arch. Radek Boček, ad c) že tzv. určeným zastupitelem pro pořízení změny č. 4 bude starosta městyse p. Martin Madej; ad V. ukládá starostovi městyse, prostřednictvím pořizovatele, zajistit zpracování návrhu obsahu změny č. 4 dle ust. § 55a stavebního zákona a předložit projednaný návrh obsahu změny ke schválení na některém příštím jednání zastupitelstva v případě, že žadatel, kterému se navrhuje vyhovět, bude plně hradit náklady na zpracování a pořízení této změny.“. Následně pořizovatel, Úřad městyse Hořice na Šumavě, zpracoval návrhu obsahu změny této zprávy. Návrh byl dne 12.4.2023 odeslán na Krajský úřad Jihočeského kraje, jako místně příslušný orgán ochrany životního prostředí, s žádostí o stanovisko SEA/NATURA k návrhu obsahu změny č. 4 ÚP Hořice na Šumavě. Toto stanovisko bylo vydáno dne 12.5.2023 pod č.j. KUJCK 60402/2023 a konstatuje se v něm, že „Navrhovaný obsah změny č. 4 územního plánu Hořice na Šumavě nemůže mít samostatně nebo ve s jinými záměry nebo koncepcemi významný vliv na předměty ochrany nebo celistvost evropsky významných lokalit (dále jen „EVL“) nebo ptačích oblastí (dále jen „PO“) ležících na území v působnosti krajského úřadu.“, a dále, že „nebyl uplatněn požadavek na vyhodnocení změny č. 4 územního plánu Hořice na Šumavě na životní prostředí.“. Na základě toho pořizovatel doplněn obsah návrhu na obsah změny č. 4 územního plánu Hořice na Šumavě a

dne 20.4.2023 předložil Zastupitelstvu městyse Hořice na Šumavě návrh na schválení obsahu změny č. 4 územního plánu Hořice na Šumavě a tzv. zkráceného postupu pořízení této změny. Zastupitelstvo městyse Hořice na Šumavě přijalo navrhované usnesení v této podobě – ad I. bere na vědomí obsah změny č. 4 územního plánu Hořice na Šumavě dle přílohy tohoto materiálu, ad II. schvaluje pořízení změny č. 4 územního plánu Hořice na Šumavě tzv. zkráceným postupem dle ust. §§ 55a-55b a ust. § 54 stavebního zákona a obsah změny č. 4 územního plánu Hořice na Šumavě, ad III. ukládá starostovi městyse, prostřednictvím pořizovatele, zajistit zpracování návrhu změny č. 4 územního plánu Hořice na Šumavě. Následně projektant vyhotovil návrh změny č. 4 územního plánu Hořice na Šumavě pro ve veřejné řízení dle ust. § 55b stavebního zákona a předal tento návrh dne 1.11.2023 pořizovateli změny, Úřadu městyse Hořice na Šumavě. Zastupitelstvo městyse Hořice na Šumavě dne 22.2.2024 projednalo a následně vydalo změnu č. 4 územního plánu Hořice na Šumavě. Pořizovatel pořádal Krajský úřad Jihočeského kraje o kontrole provedené standardizace tzv. ETL nástrojem. Následně pořizovatel vyhotovil dokumentaci finální podoby změny č. 4 územního plánu Hořice na Šumavě a úplného znění územního plánu po vydání změn č. 1, 2, 3 a 4. Dne 11.3.2024 byla na úřední desku Úřadu městyse Hořice na Šumavě vyvěšena veřejná vyhlášky doručující finální dokumentaci změny č. 4 a úplné znění územního plánu Hořice na Šumavě po vydání této změny. Změna č. 4 územního plánu Hořice na Šumavě nabyla na účinnosti dne 26.3.2024.

C. VÝSLEDEK PŘEZKOUMÁNÍ ÚZEMNÍHO PLÁNU PODLE ODS. 4 § 53 STAVEBNÍHO ZÁKONA

C.a.1. Přezkoumání souladu návrhu s Politikou územního rozvoje ČR 2008 ve znění její 1. aktualizace

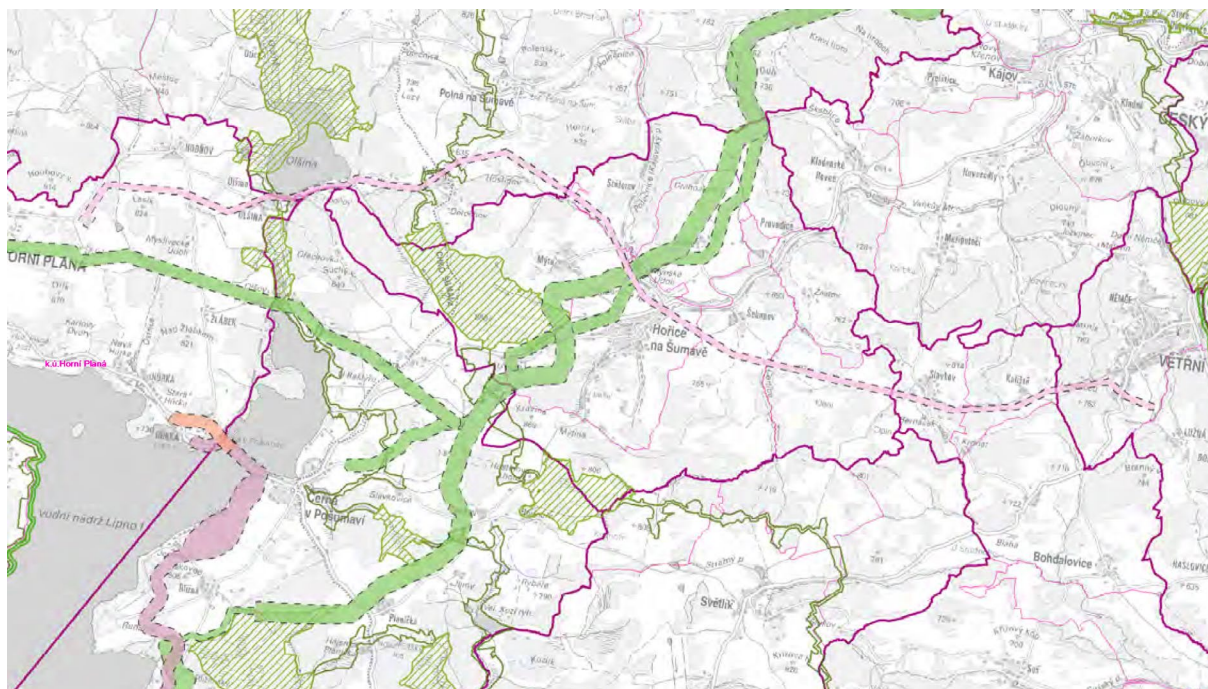
- [18] Změna č. 4 územního plánu Hořice na Šumavě není v konfliktu s Politikou územního rozvoje ČR ve znění její 1., 2., 3., 4. a 5. aktualizace (dále též jen "APÚR"). Správního území Města Hořice na Šumavě se nedotýká žádný z konkrétně vymezených záměrů republikového významu dle aktuální politiky. Pokud jde o obecně platné republikové priority územního plánování pro zajištění udržitelného rozvoje území dle kap. 2.2 PÚR ČR 2008, můžeme konstatovat, že návrh územního plánu plně respektuje zejména tyto priority:
- ve veřejném zájmu chránit a rozvíjet přírodní, civilizační a kulturní hodnoty území, včetně urbanistického, architektonického a archeologického dědictví (bod 14 APÚR) – návrh plně respektuje dochované architektonické a urbanistické hodnoty, nemění stanovenou urbanistickou koncepci, které díky svým již stanoveným podmínkám a omezením chrání dochované urbanistické a architektonické hodnoty v území, zejména centrální prostor náměstí Městyse Hořice a okolí kostela Sv. Kateřiny na dolním okraji náměstí,
 - zachovat ráz jedinečné urbanistické struktury území (bod 14 APÚR) – návrh ÚP citlivě komponuje nové zastavitelné plochy v návaznosti na rozšíření stávající zástavby sídla Hořice na Šumavě a citlivě dotváří stávající charakter zástavby vhodným doplněním ploch veřejného prostranství a návrhem zástavby existujících proluk s funkcí smíšeného bydlení, odcloňuje stávající těleso silnice I/39 od navržené zástavby pásem veřejné zeleně,
 - bránit upadání venkovské krajiny jako důsledku nedostatku lidských zásahů (bod 14 APÚR) – návrh změny č. 4 územního plánu Hořice na Šumavě vymezuje nové lokality pro další rozvoj Města Hořice na Šumavě v dostatečném rozsahu, kdy tyto nové rozvojové plochy pro smíšené bydlení a podnikání generující předpoklady pro další zlepšení socioekonomických ukazatelů v celém mikroregionu,
 - při plánování rozvoje venkovských území a oblastí dbát na rozvoj primárního sektoru při zohlednění ochrany kvalitní zemědělské, především orné půdy a ekologických funkcí krajiny (bod 14a APÚR) – při ochraně ZPF byl kladen mimořádný důraz na ochranu zemědělské půdy zahrnuté do I. a II. třídy ochrany, zábor I. a II. třídy ochrany je nulový, jediný zábor zemědělského půdního fondu byl navržen na pozemcích zahrnutých až do V. TO ZPF, a to o výměře 6 896 m², jedná se o lokalitu č. 1 na jižním okraji sídla Máto u Hořic na Šumavě, lokalita č. 2 je navrhována mimo plochy ZPF, p.p.č. 643/3 v k.ú. Cipín je ostatní plochou, a naopak je navrhováno navrácení p.p.č. 1481/14 v k.ú. Hořice na Šumavě zpět do volní krajiny jako zahrady mimo zastavěné území,
 - při stanovování způsobu využití území v územně plánovací dokumentaci dávat přednost komplexním řešením před uplatňováním jednostranných hledisek a požadavků (bod 16 APÚR) – návrh změny č. 4 územního plánu Hořice na Šumavě komplexně řeší celé zastavěné území, zastavitelné plochy i krajinu,

kompletně řeší dopravní i technickou infrastrukturu i občanskou vybavenost v obci, včetně převedení celého územního plánu do nového datového modelu pro tvorbu územních plánů.

C.a.2. Přezkoumání souladu návrhu se Zásadami územního rozvoje Jihočeského kraje ve znění jejich 1, 2., 3., 5., 6., 7., 8., 9. a 11. aktualizace a rozsudku 1 As 15/2016-85 Nejvyššího správního soudu

[19] Pokud jde o obecně platné krajské priority územního plánování pro zajištění udržitelného rozvoje území dle kap. a) ZÚR Jihočeského kraje, můžeme konstatovat, že návrh změny č. 4 územního plánu Hořice na Šumavě plně a výslovně respektuje zejména tyto priority:

- základní prioritou řešení Zásad územního rozvoje Jihočeského kraje je dosažení územně vyváženého a dynamického rozvoje území Jihočeského kraje, který povede ke zvyšování celkové konkurenceschopnosti a inovativnosti, zlepšování kvality života a k efektivnímu a udržitelnému využívání disponibilních zdrojů při zohlednění veškerých hodnot území – návrh změny č. 4 ÚP Hořice na Šumavě zachovává dostatek nových ploch pro bydlení výhradně v návaznosti na zastavěné území sídel Hořice na Šumavě, Skláře a Mýto, kde plochu BV.01 nově doplňuje, čímž vytváří předpoklady pro zlepšování kvality života, zároveň návrh mimořádně chrání přírodní hodnoty, zejména vymezením komplexního systému koridorů a polygonů pro biokoridory a biocentra v rámci nadregionálního, regionálního i lokálního územního systému ekologické stability,
- řešení Zásad územního rozvoje Jihočeského kraje reaguje na polohu Jihočeského kraje v rámci České republiky, na návaznosti na území sousedních států Německa a Rakouska, zohledňuje schválenou Politiku územního rozvoje ČR a respektuje princip udržitelného rozvoje, všech jeho 3 pilířů - příznivého životního prostředí, zdravého hospodářského rozvoje a sociální soudržnosti obyvatel – návrh změny č. 4 ÚP Hořice na Šumavě respektuje vymezení regionálního biokoridoru a biocentra v souladu s AZÚR a s tímto definovaným principem, navrhuje přiměřené množství nových zastavitelných ploch pro posílení sociálního a ekonomické pilíře udržitelného rozvoje v rámci sídel patřících do správního území Městysu Hořice na Šumavě, již původní měněný územní plán navrhuje rozumně dimenzovaný systém zásobování pitnou vodou, elektřinou i odkanalizování, a změna č. 4 toto plněn přebírá a respektuje, pokud by byly zrealizovány všechny záměry dle dnes platného a účinného územního plánu Hořice na Šumavě ve znění změny č. 1 a 2, doplněno o návrh sběrného dvora a domova seniorů dle návrhu přechází změny č. 3 územního plánu, stalo by se prostředí kolem Města Hořice na Šumavě velmi dobře technickou infrastrukturou zabezpečenou lokalitou uprostřed krásné a jen velmi málo dotčené přírody,

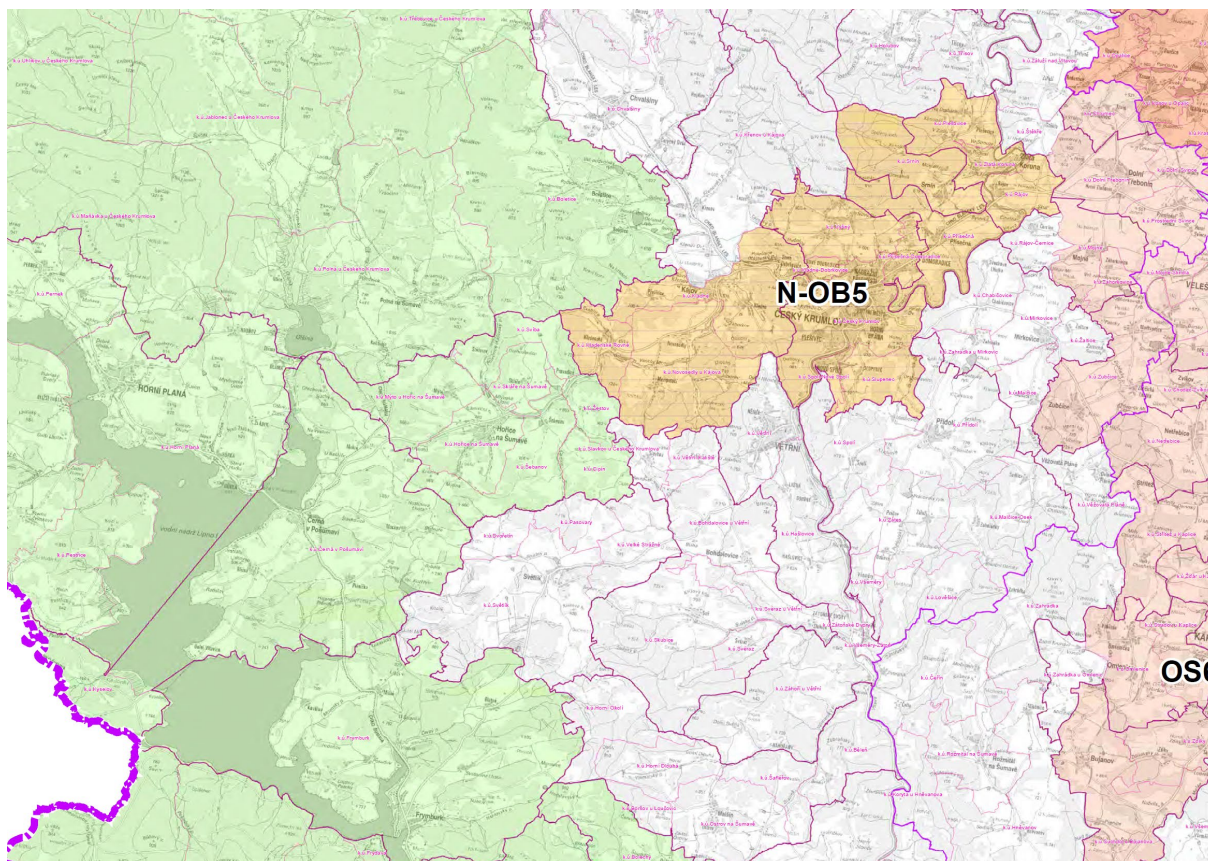


Obrázek 1: Výřez z Výkresu ploch a koridorů včetně ÚSES v měřítku 1:100 000 AZÚR JČK

- priority pro zajištění příznivého životního prostředí:
 - vytvářet podmínky pro zachování a tvorbu rozmanité, esteticky vyvážené a ekologicky stabilní krajiny; tzn. respektovat stanovené cílové charakteristiky krajiny a stanovené zásady pro činnost v území a rozhodování o změnách v území pro jednotlivé typy krajiny a dále vytvářet podmínky k ochraně a zajištění funkčnosti územního systému ekologické stability (dále též jen „ÚSES“) – návrh změny nenarušuje a respektuje hranice regionálního biokoridoru, naprosto, přesně dle AZÚR Jihočeského kraje, vymezuje hranici regionálního biocentra, navrhuje nové plochy vodní a vodohospodářské v krajině,
 - minimalizovat zábory zemědělského půdního fondu a negativní zásahy do pozemků určených k plnění funkcí lesa (dále též jen „PUPFL“); tzn. zajistit ochranu před neopodstatněnými zábory kvalitní zemědělské půdy s cílem zachovat hodnoty území pro zemědělské a lesní hospodaření – návrh změny nenavrhuje žádné zábory na I. a IV. třídě ochrany ZPF, nad rámec stávajícího ÚP návrh změny č. 4 vymezuje pouze 1 zastavitelnou plochu na pozemcích řazených do zemědělského půdního fondu a to v lokalitě BV.01 na jižním okraji sídla Mýto u Hořic na Šumavě, změna č. 4 nijak neexpanduje zastavitelné plochy do volné krajiny,
 - zajistit ochranu, zachování a obnovu jedinečného výrazu kulturní krajiny přispívající k vytváření charakteru typického krajinného rázu pro Jižní Čechy; tzn. minimalizovat necitlivé zásahy do krajiny, minimalizovat fragmentaci volné krajiny a podpořit úpravy, činnosti a aktivity, které povedou k obnově a zkvalitnění krajinných hodnot v území – návrh ÚP již v rámci předchozích změn č. 1, 2

a 3 stanovoval přísná a přesná pravidla prostorové regulace staveb pro zachování venkovského charakteru zástavby, návrh změny č. 4 toto plně respektuje, stejně jako začlenění správního území Města Hořice na Šumavě do krajinného typu lesopollního (viz výkres širších vztahů),

- vytvářet podmínky pro ochranu území před potencionálními riziky a přírodními katastrofami (např. povodně, záplavy, eroze půdy, selhání technologického systému), tzn. řešit opatření vedoucí k jejich zmírnění či eliminaci s cílem minimalizovat rozsah případných škod, a to se zřetelem na možné ovlivnění širšího území; zejména preferovat pasivní protipovodňová opatření spočívající ve zvyšování retenční schopnosti krajiny při ochraně před povodněmi a záplavami – změna č. 4 ÚP zachovává poměrně značný nárůst ploch vodních a vodohospodářských ve volné krajině pro zvýšení biodiverzity a retenční schopnosti krajiny, které byly předmětem předcházející změny č. 3, návrh změny č. 4 ÚP Hořice na Šumavě nenavrhuje žádné záměry vyžadující si odlesnění,
 - vytvářet podmínky pro zajišťování ochrany vodních poměrů, chráněných oblastí přirozené akumulace vod (dále též jen „CHOPAV“), území chráněných pro akumulaci povrchových vod, povrchových a podzemních vod, vodních ekosystémů na území kraje a vodních zdrojů pro stávající i budoucí potřeby kraje, tzn. podporovat a vytvářet opatření v území, která povedou ke zvýšení retenčních schopností území – změna č. 4 ÚP plně zachovává poměrně značný nárůst ploch vodních a vodohospodářských ve volné krajině pro zvýšení biodiverzity a retenční schopnosti krajiny, které byly vymezeny v rámci změny č. 3 tohoto územního plánu,
 - podporovat a vytvářet taková řešení, která povedou k ochraně ovzduší, půd a vod v území a k minimalizaci jejich znečištění – návrh ÚP nepředpokládá žádný nový zdroj znečištění ovzduší, stejně tak nenavrhuje žádný záměr, který by mohl zvýšit znečištění půd,
 - podporovat řešení zohledňující ochranu přírodně a krajinářsky cenných území – návrh změny č. 4 ÚP Hořice na Šumavě v oblasti ochrany přírodních hodnot plně respektuje podmínky využití regionálních prvků ÚSES, návrh nemění hranice biokoridorů a biocenter, návrh změny plně přebírá vymezený ÚSES lokální úrovně dle stávající územního plánu Hořice na Šumavě ve znění změny č. 1, 2, 3,
- priority pro zajištění hospodářského rozvoje kraje:
- situovat rozvojové záměry, včetně záměrů vědecko-výzkumného a inovačního charakteru, zejména v rozvojových oblastech a rozvojových osách vymezených v souladu s Politikou územního rozvoje ČR 2008 a v rozvojových oblastech a rozvojových osách nadmístního významu vymezených v této dokumentaci – Městys Hořice na Šumavě je zařazena mimo rozvojové oblasti i osy nadmístního významu, rozvoj ploch pro smíšené bydlení a s tím souvisejí návrh ploch pro systémy veřejné dopravní a technické vybavenosti je uměřený a odpovídá blízkosti významné dopravní tepny I/39 a specifické oblasti Šumava dle AZÚR Jihočeského kraje, viz obr. pod textem,



Obrázek 2: Výřez Výkresu uspořádání území kraje v měřítku 1:100 000, AZÚR JČK

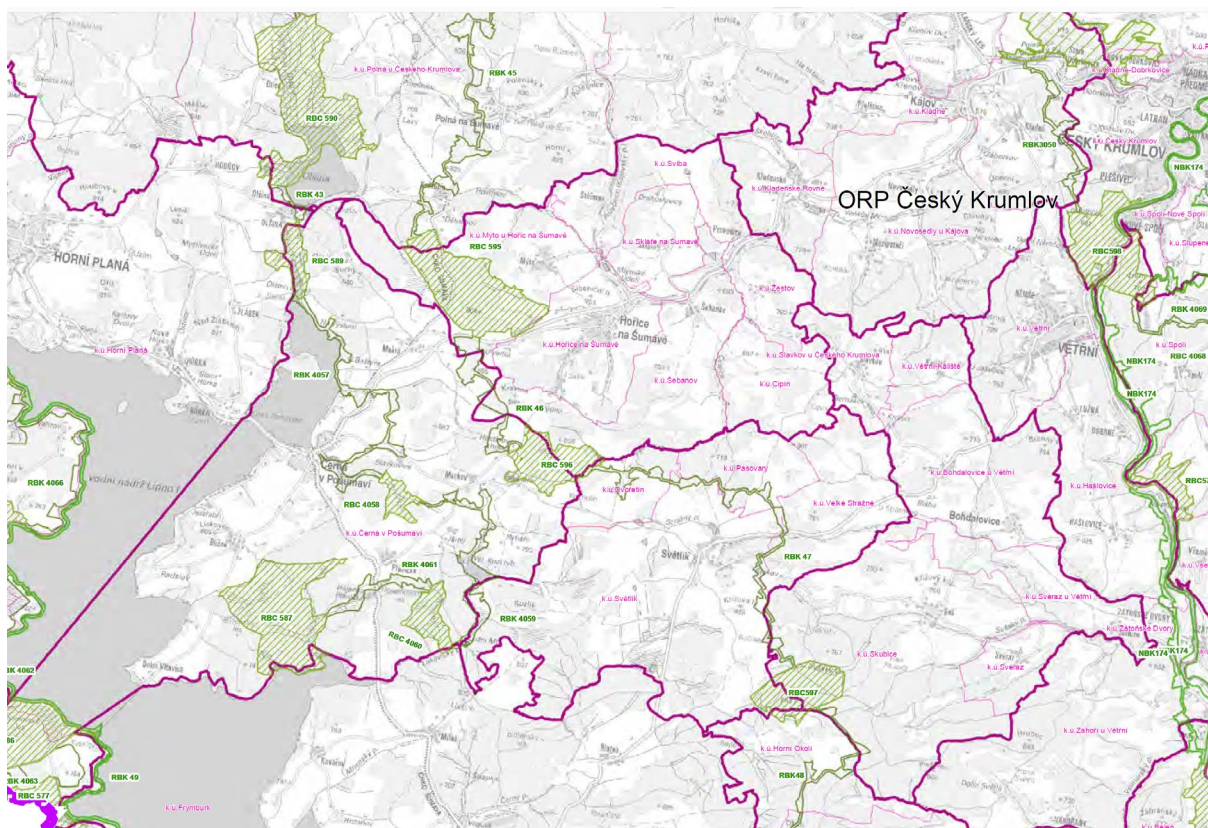
- upřednostnit využití transformačních území oproti rozvoji v dosud nezastavěném území, tzn. přednostně využívat plochy a objekty vhodné k podnikání v zastavěném území, s cílem podpořit přednostně rekonstrukce a přestavby za účelem využití brownfields – v rámci urbanistické koncepce je závazně navržena revitalizace některých částí sídel, zejména jižní části sídla Mýto u Hořic na Šumavě, vč. dalšího rozvoje a využití stávajících prostor,
- zabezpečit rozvoj cestovního ruchu na území Jihočeského kraje, tzn. vytvořit podmínky a prostor pro udržitelný rozvoj a zvyšování kvality aktivit cestovního ruchu v oblasti turistiky, lázeňství, sportovních aktivit a rekreace včetně vytvoření podmínek pro uplatnění mimoprodukční funkce zemědělství v krajině a mimoprodukční funkce lesů a rybníků v návštěvnické a rekreačně atraktivních oblastech s cíli umožnit intenzivnější rekreační a turistické využívání území a zlepšení prostupnosti krajiny i v přeshraničním turistickém styku – rozvoj CR je naplněn zachováním stávajících objektů individuální rekreace, aby tyto lokality zůstaly fixovány pro své využití v rámci rekreace a cestovního ruchu, stávající územní plán obsahuje vymezení cyklostezky ve směru východ-západ propojující města Český Krumlov a oblast Lipenska,
- vytvářet podmínky pro rozvoj, popř. stabilizaci, venkovských oblastí, tzn. vytvořit podmínky a prostor pro zachování a rozvoj zemědělství, lesního a vodního hospodářství a stejně tak aktivit, které s nimi souvisejí – návrh změny č. 4 územního plánu Hořice na Šumavě zachovává stávající

zemědělské areály a podporuje další rozvoj podnikání zejména na západních a východním okraji Městysu Hořice na Šumavě,

- vytvářet podmínky pro rozvoj systémů dopravní obsluhy a technického vybavení, tzn. na území kraje zajistit nezbytný rozvoj nadřazených systémů dopravní obsluhy a veřejného technického vybavení s cílem zabezpečit podmínky pro hospodářský rozvoj a pro stabilizaci hospodářských činností na území kraje – návrh plně respektuje záměry krajského významu v oblasti dopravní infrastruktury, jako jsou stávající silnice I/39 a silnice III. třídy a vymezení cyklostezky krajského významu,
- priority pro zajištění sociální soudržnosti obyvatel:
 - vytvářet podmínky pro eliminaci nepříznivých sociálních vlivů a posílení polycentrického uspořádání sídelní struktury kraje; tzn. nepříznivé sociální vlivy plynoucí z rozdílné úrovně zabezpečení kvality života obyvatel a obytného prostředí je potřeba eliminovat formou rozvoje potřebné veřejné infrastruktury, prosazením příznivého urbanistického rozvoje a posílením vzájemné sociální, hospodářské a dopravní vazby mezi urbánními, venkovskými a marginálními oblastmi a umožnit i rozvoj oblastí, kde dnes převládají zájmy ochrany přírody nad civilizačními hodnotami, v nichž je nutno zároveň zohlednit přírodní hodnoty daného území – Městys Hořice na Šumavě leží v okrajové oblasti Jihočeského kraje jižně od těžiště, které je situováno do českobudějovické aglomerační oblasti, a návrh ÚP plně akcentuje rozdělení sídel na rozvojová, tj. Městys Hořice na Šumavě a na ta pouze stabilizovaná, ostatní malá sídla a samoty (Mýto, Skláře, Šebanov), a volí pro ně diverzifikovaná řešení umožňující jejich další rozvoj, zachová toto řešení dle stávajícího územního plánu ve znění změn č. 1, 2 a 3,
 - vytvářet podmínky pro vyvážený a rovnoměrný rozvoj území, tzn. vytvořit územně plánovací předpoklady pro snižování nezaměstnanosti a zajištění sociální soudržnosti obyvatel, především posílením nabídky vhodných rozvojových ploch s ohledem na diferencované předpoklady jednotlivých oblastí kraje a jednotlivých obcí – viz předchozí, návrh změny č. 4 ÚP Hořice na Šumavě pro všechna volí diverzifikovaná řešení umožňující jejich další rozvoj, reflektující jejich dobrou dopravní dostupnost, s výjimkou malých sídel a osad, kde preferuje zájem na klidném a pozvolném rozvoji a zachování stávající počtu staveb i zde žijících obyvatel, preferuje se zde jednoznačně ochrana přírodních hodnot v území,
 - při vymezování zastavitelných ploch vyloučit nekoncepční formy využívání volné krajiny, tzn. přednostně využívat proluky v zastavěném území a nevyužitá a opuštěná areály, předcházet negativním vlivům suburbanizace – je 100% naplněno stanovenou urbanistickou koncepcí měněného územního plánu Hořice na Šumavě, není zde ani jeden obytný satelit ve volné krajině, všechny nově navržené zastavitelné plochy jsou navrženy ve vazbě na již zastavěné území nebo výjimečně na již vymezené zastavitelné plochy, stávající historická sídelní struktura zejména sídel je plně respektována, ve všech sídlech je navazováno na již realizované stavební záměry umožněné předchozí podobou územního plánu Hořice na Šumavě a jeho změn č. 1, 2 a 3, určitou výjimkou je návrh lokality

č. 2 v kat. území Cipín, který ale plně reaguje na požadavek Městysu Hořice na Šumavě, v jehož majetku je tento pozemek a jedná se tedy o určitou revitalizaci pozemku ostatní plochy ve volné krajině bez nyní adekvátního využití,

- vytvářet podmínky pro zachování a citlivé doplnění výrazu sídel, tzn. respektovat stávající historicky utvářené sídelní struktury, ochranu tradičního obrazu městských i vesnických sídel v krajině, včetně zajištění ochrany jednotlivých kulturních památek a krajinných a stavebních dominant, u MPR a VPR a zón a KPZ dbát na zachování a citlivé doplnění originality původního architektonického výrazu a urbanistického a prostorového uspořádání, s cílem nenarušovat cenné městské i venkovské urbanistické struktury a architektonické a přírodní hodnoty nevhodnou zástavbou, u rázovitých obcí a sídel dbát na zachování originality původního architektonického výrazu a prostorového uspořádání, podpořit oblastně pestré hodnoty kulturního dědictví – návrh změny č. 4 ÚP Hořice na Šumavě plně respektuje a zachovává stanovená přísná a přesná pravidla prostorové regulace staveb pro zachování charakteru zástavby kolem náměstí Hořice na Šumavě a v okolí kostela sv. Kateřiny dle původního měněného územního plánu ve znění změn č. 1, 2 a 3,
 - vytvořit podmínky pro odstranění nebo zmírnění současných ekologických problémů, tzn. vhodně stanovenými koncepcemi v územních plánech je potřeba zamezit nepříznivým dopadům lidských činností na kvalitu životního a obytného prostředí, asanovat devastovaná území a odstranit staré ekologické zátěže v území – správní území městysu Hořice na Šumavě je relativně „čisté“, bez významnějších ekologických problémů, návrh plochy pro nový sběrný dvůr by měl řešit možný potenciální problém s likvidací a sběrem komunálního odpadu, takto to bylo konstatováno jak v původním územním plánu, tak v rámci pořízení navazujících změn č. 1, 2 a 3, a platí to i v rámci pořízení této změny č. 4,
 - při činnosti v území vytvářet podmínky pro zajištění odpovídající ochrany veřejného zdraví – správní území Města Hořice na Šumavě se nachází v mimořádně čistém a zdravém prostředí, návrh změny č. 4 územního plánu Hořice na Šumavě tuto hodnotu nijak nenarušuje, a naopak ji vymezením zastavitelných ploch mimo tyto lokality dále fixuje a chrání pro budoucí generace.
- Z hlediska konkrétně vymezených záměrů je návrhem změny č. 4 územního plánu Hořice na Šumavě plně respektováno vymezení regionálního biokoridoru RBK46 a regionálního biocentra RBC595, kdy hranice vymezení regionálního biokoridoru je upřesněno ve svých hranicích, ale jinak převzato bez jakékoliv věcné změny z aktuální podoby Zásad územního rozvoje Jihočeského kraje, viz obrázek č. 4 pod textem.



Obrázek 3: Výřez z Výkresu územního systému ekologické stability v měřítku 1 : 100 000, AZÚR JČK

C.b. Přezkoumání souladu s cíli a úkoly územního plánování, zejména s požadavky na ochranu architektonických a urbanistických hodnot v území a požadavky na ochranu nezastavěného území

[20] Návrh změny č. 4 územního plánu Hořice na Šumavě plně respektuje stanovené cíle a úkoly územního plánování dle § 18 a § 19 stavebního zákona, dle stanovených obecných priorit územního plánování pro ČR dle APÚR, dle priorit územního plánování kraje pro zajištění udržitelného rozvoje území podle AZÚR JČK. Rozsah navržených zastavitelných ploch je odpovídající pro město této velikosti. Jak je uvedeno již ve vyhodnocení návrhu směrem k AZÚR Jihočeského kraje, obec leží při významné dopravní tepně silnice I/39 spojující České Budějovice, Český Krumlov a nejvýznamnější rekreační oblast celého Jihočeského kraje – Lipensko. Přesto je návrh zastavitelných ploch velmi uměřený. Návrh změny vymezuje nové zastavitelné plochy jen jako doplnění proluk nebo v návaznosti na stávající sídlo Mýto Hořic na Šumavě v lokalitě BV.01 tak, aby nedošlo k nadměrné exploataci volné krajiny. Určitou výjimkou je návrh lokality č. 2 v kat. území Cipín, který ale plně reaguje na požadavek Městyse Hořice na Šumavě, v jehož majetku je tento pozemek a jedná se tedy o určitou revitalizaci pozemku ostatní plochy ve volné krajině bez nyní adekvátního využití. V rovině pohledu na celé správní území Hořice na Šumavě a na jednotlivá sídla ÚP

škáluje správní území takto: Městys Hořice na Šumavě – rozvoj dynamický, poměrně velký nárůst zastavitelných ploch, odpovídající poloze a dobré dopravní dostupnosti, sídla Mýto u Hořic na Šumavě, Skláře a Šebanov, rekreační a klidová sídla, s přirozeným a přiměřeným rozvojem, kde dominuje environmentální pilíř nad hospodářským pilířem, ostatní usedlosti v krajině – již poněkud odlehleji situovaná sídla ležící stranou od hlavních komunikačních cest, uměřený rozvoj založený na stabilizaci stávajících ploch bez návrhu dalších zastavitelných ploch.

C.c. Přezkoumání s požadavky stavebního zákona a jeho prováděcích právních předpisů

[21] Návrh ÚP plně respektuje požadavky stavebního zákona i jeho prováděcích vyhlášek 500/2006 Sb., o územně analytických podkladech, územně plánovací dokumentaci a způsobu evidence územně plánovací činnosti, a 501/2006 Sb., o obecných požadavcích na využívání území. Pokud jde o stanovení ploch s rozdílným způsobem využití, je oproti požadavkům §§ 4–19 vyhlášky 501/2006 Sb. doplněno rozdělením ploch dle datového modelu „Standard vybraných částí územního plánu, Dokumentace datového modelu, Verze 2 ze dne 2.1.2023“.

C.d. Přezkoumání souladu s požadavky zvláštních právních předpisů a se stanovisky dotčených orgánů podle zvláštních právních předpisů, popřípadě s výsledkem řešení rozporů

[22] Návrh ÚP je zpracován přesně dle požadavků:

- stavebního zákona a správního řádu, osnova textové části výroku je přesně a doslovně převzata z přílohy č. 7 vyhl. 500/2006, dělení ploch dle způsobu využití je přesně převzato dle §§ 4-19 vyhl. 501/2006 Sb., s využitím možnosti dále podrobně členit jednotlivé typy funkčního využití ploch s rozdílným způsobem využití oproti požadavkům §§ 4-19 vyhlášky 501/2006 Sb. rozdělením ploch dle datového modelu „Standard vybraných částí územního plánu, Dokumentace datového modelu, Verze 2.1.2023, 2. vydání“,
- návrh změny č. 4 územního plánu Hořice na Šumavě respektuje požadavky zákona č. 114/1992 Sb., o ochraně přírody a krajiny, ve znění pozdějších předpisů, zejména ve vazbě na ustanovení § 45i týkající se ochrany evropsky významných lokalit a ptačích oblastí soustavy NATURA 2000, kdy v rámci projednání návrhu obsahu změny č. 4 územního plánu Hořice na Šumavě byla vydána stanoviska NATURA/SEA Krajského úřadu Jihočeského kraje č.j. KUJCK 60402/2023 ze dne 12.5.2023, které vyloučilo negativní vliv návrhu ÚP na EVL a PO soustavy NATURA 2000,
- návrh změny č. 4 územního plánu Hořice na Šumavě respektuje požadavky zákona č. 100/2001 Sb., o posuzování vlivů na životní prostředí a o změně některých souvisejících zákonů, kdy v rámci naplnění požadavků této právní normy proběhlo v etapě veřejného projednání návrhu obsahu změny č. 4 územního plánu Hořice na Šumavě vydání stanoviska Krajského úřadu Jihočeského kraje č.j. KUJCK 60402/2023 ze dne 12.5.2023 o tom, že nemusí být návrh změny č. 4 posouzen z hledisek vlivů na životní prostředí podle ustanovení § 47 odst. (3) stavebního zákona v rozsahu dle přílohy stavebního zákona a vzhledem k výše

uvedenému tedy nemusí být provedeno komplexní vyhodnocení vlivů územního plánu na udržitelný rozvoj území v rozsahu přílohy č. 5 vyhl. 500/2006 Sb.,

- správního řádu (zákon č. 500/2004 Sb., ve znění pozdějších předpisů), textová část je dělena na část výrokovou a část odůvodnění, do odůvodnění návrhu změny č. 4 územního plánu Hořice na Šumavě budou po projednání podle § 55b stavebního zákona doplněny všechny uplatněné námítky i připomínky vč. návrhu dílčího výroku na jejich vypořádání a dílčího stručného odůvodnění tohoto vypořádání,
- vyhlášky č. 271/2019 Sb., Ministerstva životního prostředí, o stanovení postupů k zajištění ochrany zemědělského půdního fondu, kdy odůvodnění návrhu změny č. 4 územního plánu Hořice na Šumavě plně respektuje osnovu uvedenou v příloze č. 4 vyhlášky,
- návrh změny č. 4 územního plánu Hořice na Šumavě respektuje požadavky vyhlášky č. 480/2002 Sb., k přípravě a provádění úkolů ochrany obyvatelstva, výroková část změny č. 4 územního plánu Hořice na Šumavě obsahuje náležitosti vyžadované § 20 písm. a) až i) této vyhlášky, respektuje odkazuje na jejich vymezení v měněném územním plánu a zachovává jejich platnost,
- návrh změny č. 4 územního plánu Hořice na Šumavě respektuje požadavky dalších speciálních zákonů, jako je silniční zákon (zákon č. 461/2000 Sb., o provozu na pozemních komunikacích), zákon č. 13/1997 Sb., o pozemních komunikacích, vodní zákon (zákon č. 254/2001 Sb. o vodách a o změně některých zákonů, ve znění pozdějších předpisů), lesní zákon (zákon č. 289/1995 Sb. o lesích a o změně a doplnění některých zákonů, ve znění pozdějších předpisů), horní zákon (zákon č. 44/1988 Sb., o ochraně a využití nerostného bohatství, ve znění pozdějších předpisů).

[23] Návrh změny č. 4 územního plánu Hořice na Šumavě je zpracován v souladu s požadavky dotčených orgánů, který byly uplatněny v jejich stanoviscích během veřejného projednání návrhu změny dle ust. § 55b stavebního zákona, viz tabulka pod textem:

ČÍSLO / DOTČENÝ ORGÁN / č.j. / datum doručení věcné požadavky (kráceno pořizovatelem)	VYHODNOCENÍ způsob promítnutí požadavků do návrhu ÚP
01 / KHS / KHSJC 38364/2023/HOK CB-CK / 30.11.2023 Krajská hygienická stanice Jihočeského kraje se sídlem v Českých Budějovicích (dále jen „KHS JČK“) jako dotčený orgán státní správy dle § 82 odst. 2 písmene i) a j) zákona č. 258/2000 Sb., o ochraně veřejného zdraví a o změně některých souvisejících zákonů ve znění pozdějších předpisů (dále jen „zákon č. 258/2000 Sb.“), vydává podle § 77 zákona č. 258/2000 Sb. ve spojení s § 52 odst. 3 a § 55b odst. 2 zákona č. 183/2006 Sb. o územním plánování a stavebním řádu (stavební zákon), ve znění pozdějších předpisů toto stanovisko: s návrhem změny č. 4 ÚP Hořice na Šumavě pro veřejné projednání, předloženým orgánu ochrany veřejného zdraví dne	RESPEKTOVAT Bez požadavků na úpravu dokumentace.

<p>01.11.2023 Úřadem městyse Hořice na Šumavě, Hořice na Šumavě č.p. 40, 382 22 Hořice na Šumavě se souhlasí.</p>	
<p>02 / MPO / MPO 105610/2023 / 7.11.2023 Ministerstvo průmyslu a obchodu z hlediska působnosti ve věci ochrany a využívání nerostného bohatství na základě § 15 odst. 2 zákona č. 44/1988 Sb., o ochraně a využití nerostného bohatství (horní zákon) ve znění pozdějších předpisů, a v souladu s § 52 odst. 3 a § 55b odst. 2 zákona č. 183/2006 Sb., o územním plánování a stavebním řádu (stavební zákon) ve znění pozdějších předpisů, vydává k návrhu Změny č. 4 Územního plánu Hořice na Šumavě toto stanovisko: s návrhem Změny č. 4 Územního plánu Hořice na Šumavě souhlasíme za podmínky rozlišení atributu výhradního ložiska a schváleného prognózního zdroje vyhrazeného nerostu v Koordináčním výkrese a za podmínky opravy čísla chráněného ložiskového území (CHLÚ) Šebanov ve srovnávacím textu. Odůvodnění: Změna č. 4 ÚP Hořice na Šumavě respektuje nerostné bohatství na správním území městyse a do výhradního ložiska kamene pro hrubou a ušlechtilou kamenickou výrobu a vápence č. 3213800 Hořice na Šumavě – Muckov a chráněných ložiskových území č. 21220000 Černá v Pošumaví ač. 21380000 Šebanov, zasahujících do jižní části správního území obce, ani do plochy schváleného prognózního zdroje grafitu č. 9009001 Černá v Pošumaví, zasahujícího do jeho jihozápadní části, nenavrhuje žádné rozvojové plochy ani koridory. Výhradní ložisko a schválený prognózní zdroj však jsou v Koordináčním výkrese značeny stejným atributem – požadujeme rozlišit, zároveň upozorňujeme na nadbytečný zákres ložiska, prognózního zdroje a CHLÚ v Hlavním výkrese, kam limity využití území nepatří. Rovněž upozorňujeme na nepřesné číslo CHLÚ Šebanov v kapitole 1.e)7 „Dobývání ložisek nerostných surovin“ na str. 40 srovnávacího textu – požadujeme opravit. Plochy ostatních prognózních zdrojů grafitu č. 9009002 Šebanov – Tatry – Rozvaliny (jihovýchodně od městyse) a stavebního kamene č. 9307200 Slavkov u Českého Krumlova (zasahující do jihovýchodního okraje k. ú. Žestov)</p>	<p>RESPEKTOVAT Bez požadavků na úpravu dokumentace.</p>

<p>nejsou limitem využití území, nicméně stejně nejsou návrhem Změny č. 4 ÚP dotčeny.</p>	
<p>03 / KU OZZL / KUJCK 142592/2023 / 1.12.2023 Krajský úřad – Jihočeský kraj, odbor životního prostředí, zemědělství a lesnictví (dále též „krajský úřad“), jako příslušný orgán podle ustanovení § 77a odst. 4 písm. z) zákona č. 114/1992 Sb., o ochraně přírody a krajiny, ve znění pozdějších předpisů, (dále jen „zákon o ochraně přírody a krajiny“), uplatňuje stanoviska k zásadám územního rozvoje a k územním plánům obcí s rozšířenou působností z hlediska zájmů chráněných tímto zákonem, a dále k ostatním územním plánům a regulačním plánům z hlediska zájmů chráněných tímto zákonem, není-li příslušný jiný orgán ochrany přírody, tj. i za zájmy chráněné zákonem o ochraně přírody a krajiny v působnosti Ministerstva životního prostředí. Krajský úřad obdržel dne 1. 11. 2023 oznámení o konání veřejného projednání návrhu změny č. 4 územního plánu Hořice na Šumavě (dále též „změna č. 4 ÚP“), pořizovaném zkráceným postupem dle § 55b zákona č. 183/2006 Sb., o územním plánování a stavebním řádu (stavební zákon), ve znění pozdějších předpisů. Předmětem předloženého návrhu změny č. 4 ÚP je zejména: ad 1. aktualizace zastavěného území, ad 2. převedení územního plánu Hořice na Šumavě do jednotného standardu v souladu s § 20a stavebního zákona a s požadavky vyhlášky č. 418/2022 Sb., kterou se mění vyhláška č. 500/2006 Sb., o územně analytických podkladech, územně plánovací dokumentaci a způsobu evidence územně plánovací činnosti, ve znění pozdějších předpisů, a vyhláška č. 501/2006 Sb., o obecných požadavcích na využití území, ve znění pozdějších předpisů, ad 3. vymezení zastavitelné plochy BV.01 a změna způsobu využití na pozemku parc. č. 381/6, na podstatné části pozemku parc. č. 381/4 a na malé části pozemku parc. č. 1171 v k. ú. Mýto u Hořic na Šumavě z využití ZZ – zeleň – zahrady a sady a z využití MN – smíšené nezastavěného území na využití BV – bydlení venkovské, ad 4. vymezení zastavitelné plochy BV.05, a změna způsobu využití na pozemku parc. č. 643/3 v k.ú. Cipín z využití MN – smíšené nezastavěného území na využití BV – bydlení venkovské. Krajský</p>	

úřad po posouzení předložených podkladů, v rámci své místní a věcné příslušnosti podle zákona o ochraně přírody a krajiny, sděluje následující: Část správního území městyse Hořice na Šumavě se nachází na území Chráněné krajinné oblasti (dále jen „CHKO“) Šumava, kde krajský úřad není věcně ani místně příslušný, protože na území CHKO a ochranných pásem těchto zvláště chráněných území vykonávají státní správu v ochraně přírody a krajiny podle § 78 odst. 1 zákona o ochraně přírody a krajiny správa CHKO, v tomto případě Správa CHKO, která je součástí NP Šumava.

Stanovisko NATURA:

Krajský úřad jako příslušný správní orgán dle ustanovení § 67 odst. 1 písm. g) zákona č. 129/2000 Sb., o krajích (krajské zřízení), ve znění pozdějších předpisů, a dále dle ustanovení § 77a odst. 4 písm. o) zákona o ochraně přírody a krajiny, v návaznosti na oznámení ze dne 1. 11. 2023, vydává v souladu s ustanovením § 45i odst. 1 zákona o ochraně přírody a krajiny a na základě předložených podkladů k danému návrhu změny č. 4 ÚP toto stanovisko: souhlasí s návrhem změny č. 4 územního plánu Hořice na Šumavě. Uvedený návrh změny č. 4 územního plánu Hořice na Šumavě nemůže mít samostatně nebo ve spojení s jinými záměry nebo koncepcemi významný vliv na předměty ochrany nebo celistvost evropsky významných lokalit (dále jen „EVL“) nebo ptačích oblastí (dále jen „PO“) ležících na území v působnosti krajského úřadu.

Odůvodnění: Řešeným územím předloženého návrhu změny č. 4 ÚP je celé správní území městyse Hořice na Šumavě, přičemž v části tohoto správního území, která je v příslušnosti krajského úřadu, se nenachází žádná EVL. Velmi okrajově sem zasahuje PO CZ0311040 Boletice, která je od výše uvedených záměrů označených čísly 3. a 4. s nově vymezovanými zastavitelnými plochami vzdálena vzdušnou čarou nejbližší cca 3,2 km. Soustava NATURA 2000 je soustavou celoevropsky chráněných území a cílem této soustavy je zabezpečit ochranu těch druhů živočichů, rostlin a typů přírodních stanovišť, které jsou z evropského pohledu nejcennější, nejvíce ohrožené, vzácné či omezené svým výskytem jen na

RESPEKTOVAT

Bez požadavků na úpravu dokumentace.

určitou oblast (endemické). Vytvoření soustavy NATURA 2000 ukládají dva nejdůležitější právní předpisy EU na ochranu přírody, a to směrnice 2009/147/ES, o ochraně volně žijících ptáků, a směrnice 92/43/EHS, o ochraně přírodních stanovišť, volně žijících živočichů a planě rostoucích rostlin. Jakýkoliv záměr či koncepce je předkladatel povinen podle § 45i zákona o ochraně přírody a krajiny předložit orgánu ochrany přírody ke stanovisku, zda může mít samostatně nebo ve spojení s jinými koncepcemi nebo záměry významný vliv na příznivý stav předmětu ochrany nebo celistvost EVL nebo PO. Předmětem ochrany v PO Boletice je chřástal polní (*Crex crex*), datlík tříprstý (*Picoides tridactylus*), jeřábek lesní (*Bonasa bonasia*), kulíšek nejmenší (*Glaucidium passerinum*), skřivan lesní (*Lullula arborea*). Bližší informace o významu a případných faktorech ohrožujících předměty ochrany v této PO lze nalézt na portálu Agentury ochrany přírody a krajiny ČR (www.nature.cz). Krajský úřad dále upozorňuje, že do správního území městyse Hořice zasahuje EVL CZ0314024 Šumava, která je ale součástí území CHKO Šumava. Vzhledem k charakteru koncepce navrhovaného záměru na uvedení ÚP do souladu s novou standardizací dle vyhlášky č. 418/2022 Sb. bez vymezení nových zastavitelných ploch a změn koncepce, i charakteru koncepce ostatních záměrů (zejména s nově vymezenými zastavitelnými plochami) a jejich umístění v dostatečné vzdálenosti od zmiňované PO nemůže v žádném případě dojít ovlivnění nebo narušení předmětů ochrany v tomto prvku soustavy NATURA 2000.

Stanovisko z hlediska ostatních zájmů ochrany přírody:

Krajský úřad jako příslušný orgán podle ustanovení § 77a odst. 4 písm. z) zákona o ochraně přírody a krajiny a na základě předložených podkladů, v návaznosti na oznámení ze dne 1. 11. 2023, vydává k danému návrhu změny č. 4 ÚP toto stanovisko: podmiňně souhlasí s návrhem změny č. 4 územního plánu Hořice na Šumavě. Z návrhu změny č. 4 územního plánu Hořice na Šumavě je možné se domnívat, že nedojde k dotčení či narušení zájmů ochrany přírody v daném území, u nichž je k výkonu státní

RESPEKTOVAT

Do odůvodnění návrhu změny č. 4 ÚP bude doplněno zdůvodnění vymezení zastavitelné plochy BV.05. se způsobem využití BV – bydlení venkovské na pozemku parc. č. 643/3 v k. ú. Cipín ve vazbě na priority stanovené v kapitole a) textové části Zásad územního rozvoje Jihočeského kraje, ve znění pozdějších aktualizací, (dále jen „AZÚR“), a to v odst. (3) pro zajištění příznivého životního prostředí a v odst. (5) pro zajištění sociální soudržnosti.

správy příslušný krajský úřad ve smyslu ustanovení § 77a zákona o ochraně přírody a krajiny, a to za předpokladu splnění následující podmínky: - do odůvodnění návrhu změny č. 4 ÚP bude doplněno zdůvodnění vymezení zastavitelné plochy BV.05. se způsobem využití BV – bydlení venkovské na pozemku parc. č. 643/3 v k. ú. Cipín ve vazbě na priority stanovené v kapitole a) textové části Zásad územního rozvoje Jihočeského kraje, ve znění pozdějších aktualizací, (dále jen „AZÚR“), a to v odst. (3) pro zajištění příznivého životního prostředí a v odst. (5) pro zajištění sociální soudržnosti.

Odůvodnění: Podle ustanovení § 77a odst. 4 písm. e), písm. i) a písm. k) zákona o ochraně přírody a krajiny: řešeným územím předloženého návrhu změny č. 4 ÚP je celé správní území městyse Hořice na Šumavě, přičemž v části tohoto správního území, která je v příslušnosti krajského úřadu, se nachází jediné zvláště chráněné území (dále jen „ZCHÚ“) včetně jeho ochranného pásma, a to přírodní památka (dále jen „PP“) PP Žestov a dále sem zasahuje ochranné pásmo PP Stavkovský Chlumek.

Podle ustanovení § 12 odst. 3 zákona o ochraně přírody a krajiny: do území řešeného návrhem změny č. 4 ÚP nezasahuje žádný z přírodních parků. Podle ustanovení § 77a odst. 6 zákona o ochraně přírody a krajiny: v části území řešeném předloženým návrhem změny č. 4 ÚP, která je v příslušnosti krajského úřadu, se nenachází žádné prvky územního systému ekologické stability (dále jen „ÚSES“) nadregionálního významu. Nacházejí se zde tři prvky ÚSES regionálního významu, a to regionální biocentra (dále jen „RBC“) RBC 595 Mýto u Hořic a RBC 596 Muckov a mezi nimi procházející regionální biokoridor (dále jen „RBK“) RBK 46 Mýto – Muckov.

Vzhledem k charakteru koncepce navrhovaného záměru na uvedení ÚP do souladu s novou standardizací dle vyhlášky č. 418/2022 Sb. bez vymezení nových zastavitelných ploch a změn koncepce, i charakteru koncepce ostatních záměrů a jejich umístění mimo prvky ÚSES a ZCHÚ v příslušnosti zdejšího orgánu ochrany přírody lze z návrhu změny č. 4 ÚP usuzovat, že nedojde k dotčení nebo narušení zákonem chráněných zájmů v ochraně přírody

za předpokladu splnění podmínky stanovené ve výroku tohoto stanoviska [2]. Záměr označený v úvodu tohoto stanoviska č. 4., který vymezuje novou zastavitelnou plochu BV.05. se způsobem využití BV – bydlení venkovské na pozemku parc. č. 643/3 v k. ú. Cipín, se nachází zcela ve volné krajině bez jakékoliv návaznosti na stabilizované či rozvojové plochy. Z tohoto důvodu požaduje krajský úřad zdůvodnit vymezení této plochy BV.05. ve vazbě na následující priority stanovené v kapitole a) textové části AZÚR „Stanovení priorit územního plánování kraje pro zajištění udržitelného rozvoje území včetně zohlednění priorit stanovených v politice územního rozvoje“, a to v odst. (3) pro zajištění příznivého životního prostředí a v odst. (5) pro zajištění sociální soudržnosti: v odst. (3) písm. a.: „vytvářet podmínky pro zachování a tvorbu rozmanité, esteticky vyvážené a ekologicky stabilní krajiny; tzn. respektovat stanovené cílové charakteristiky krajiny a stanovené zásady pro činnost v území a rozhodování o změnách v území pro jednotlivé typy krajiny a dále vytvářet podmínky k ochraně a zajištění funkčnosti ÚSES“, v odst. (3) písm. c.: „zajistit ochranu, zachování a obnovu jedinečného výrazu kulturní krajiny přispívající k vytvoření charakteru typického krajinného rázu pro Jižní Čechy; tzn. minimalizovat necitlivé zásahy do krajiny, minimalizovat fragmentaci volné krajiny a podpořit úpravy, činnosti a aktivity, které povedou k obnově a zkvalitnění krajinných hodnot v území“, v odst. (3) písm. g.: „podporovat řešení zohledňující ochranu přírodně a krajinářsky cenných území“, v odst. (5) písm. c.: „při vymezení zastavitelných ploch vyloučit nekoncepční formy využívání volné krajiny, tzn. přednostně využívat proluky v zastavěném území a nevyužitá a opuštěná areály, předcházet negativním vlivům suburbanizace“. Na možnou kolizi této zastavitelné plochy s výše uvedenými prioritami AZÚR upozornil krajský úřad již ve svém stanovisku č. j.: KUJCK 60402/2023 ze dne 12. 5. 2023 k navrhovanému obsahu změny č. 4 ÚP. Toto stanovisko nenahrazuje stanoviska dalších případně dotčených orgánů ochrany přírody ve smyslu § 76 a § 77 zákona o ochraně přírody a krajiny.

<p>04 / MěÚ ČK / S-MUCK 90861/2023/01/2 / 15.11.2023</p> <p>Dne 2.11.2023 obdržel Městský úřad Český Krumlov, odbor životního prostředí a zemědělství, na základě § 55b odst. 2 zákona č. 183/2006 Sb., o územním plánování a stavebním řádu návrh změny č. 4 územního plánu Hořice na Šumavě. Změna ÚP je pořizována tzv. zkráceným postupem. Po prostudování a posouzení předloženého návrhu změny ÚP Hořice na Šumavě. Vám dotčené úseky zdejšího odboru životního prostředí a zemědělství sdělují následující stanovisko:</p> <p>Ochrana přírody a krajiny: Městský úřad Český Krumlov, odbor životního prostředí a zemědělství, jako příslušný orgán ochrany přírody podle § 77 odst. 1 písm. q) zákona č. 114/1992 Sb., o ochraně přírody a krajiny, ve znění pozdějších předpisů (nadále jen zákon), vydává toto stanovisko: Městský úřad Český Krumlov, odbor životního prostředí a zemědělství, jako příslušný orgán ochrany přírody souhlasí s předloženým návrhem změny č. 4 Hořice na Šumavě.</p> <p>Ochrana zemědělského půdního fondu: Městský úřad v Českém Krumlově, odbor životního prostředí a zemědělství, jako příslušný orgán ochrany zemědělského půdního fondu podle § 13 odst. 1 písm. a) zákona č. 334/1992 Sb. o ochraně zemědělského půdního fondu ve znění pozdějších předpisů (dále jen „zákon o ZPF“), vydává toto vyjádření: Z hlediska zájmů chráněných zákonem č. 334/1992 Sb., o ochraně ZPF, sdělujeme, že správním orgánem příslušným k uplatnění stanoviska k územně plánovací dokumentaci je dle § 17a písm. a) Krajský úřad Jihočeského kraje, odbor životního prostředí, zemědělství a lesnictví, U Zimního stadionu 1952/2, České Budějovice.</p> <p>Státní správa lesů: Městský úřad Český Krumlov, odbor životního prostředí a zemědělství, jako příslušný orgán státní správy lesů dle ust. § 48 odst. 2 písm. b) zákona č. 289/1995 Sb., o lesích a o změně a doplnění některých zákonů (lesní zákon), ve znění pozdějších předpisů, vydává toto stanovisko: Do podmínek využití funkčních zastavitelných ploch (regulativů)</p>	<p>RESPEKTOVAT Bez požadavků na úpravu dokumentace.</p> <p>RESPEKTOVAT Bez požadavků na úpravu dokumentace.</p> <p>RESPEKTOVAT Do podmínek využití funkčních zastavitelných ploch (regulativů) požadujeme u plochy BV.01 uvést, že stavby k bydlení je možno na této ploše umístit ve vzdálenosti větší než 25 m od okraje lesního pozemku (§ 14 odst. 2 lesního zákona) a to z důvodu možného ohrožení lesního porostu stavbou (požářem, spad jisker z komína atd.) a z důvodu ochrany</p>
---	--

<p>požadujeme u plochy BV.01 uvést, že stavby k bydlení je možno na této ploše umístit ve vzdálenosti větší než 25 m od okraje lesního pozemku (§ 14 odst. 2 lesního zákona) a to z důvodu možného ohrožení lesního porostu stavbou (požárem, spad jisker z komína atd.) a z důvodu ochrany lesa před požadavky na mimořádnou těžbu v zájmu ochrany zdraví a majetku před pádem stromů nebo jejich částí. Stanovená vzdálenost 25 m odpovídá průměrné výšce mýtních lesních porostů. Ve vzdálenosti menší než 25 m od okraje lesa je přípustné umísťování pouze staveb vedlejších, které se stavbou hlavní svým účelem nebo umístěním souvisí (např. oplocení, garáže, pergoly). Oplocení pozemků je možné umístit v minimální vzdálenosti 2 m od okraje lesního pozemku, a to z důvodu zpřístupnění lesa při jeho obhospodařování. Ve výkresové části požadujeme zřetelně vyznačit na plochách určených k zástavbě minimální vzdálenost 25 m od okraje lesa, aby do budoucna nemohla být ze strany investorů staveb tato vzdálenost od okraje lesa zpochybněna.</p> <p>Vodoprávní úřad: Z hlediska zájmů chráněných zákonem č. 254/2001 Sb., o vodách a o změně některých zákonů (vodní zákon), ve znění pozdějších předpisů, a zákonem č. 274/2001 Sb., o vodovodech a kanalizacích pro veřejnou potřebu a o změně některých zákonů (zákon o vodovodech a kanalizacích), ve znění pozdějších předpisů, nemáme k návrhu změny č. 4 ÚP Hořice na Šumavě požadavky a se změnou č. 4 ÚP Hořice na Šumavě souhlasíme.</p> <p>Odůvodnění: Předložená změna územního plánu neovlivňuje zájmy chráněné vodním zákonem a zákonem o vodovodech a kanalizacích.</p>	<p>lesa před požadavky na mimořádnou těžbu v zájmu ochrany zdraví a majetku před pádem stromů nebo jejich částí. Stanovená vzdálenost 25 m odpovídá průměrné výšce mýtních lesních porostů. Ve vzdálenosti menší než 25 m od okraje lesa je přípustné umísťování pouze staveb vedlejších, které se stavbou hlavní svým účelem nebo umístěním souvisí (např. oplocení, garáže, pergoly). Oplocení pozemků je možné umístit v minimální vzdálenosti 2 m od okraje lesního pozemku, a to z důvodu zpřístupnění lesa při jeho obhospodařování.</p> <p>Ve výkresové části požadujeme zřetelně vyznačit na plochách určených k zástavbě minimální vzdálenost 25 m od okraje lesa, aby do budoucna nemohla být ze strany investorů staveb tato vzdálenost od okraje lesa zpochybněna.</p> <p>RESPEKTOVAT Bez požadavků na úpravu dokumentace.</p>
<p>05 / OBÚ / SBS 54252/2023/OBÚ-06 / 30.11.2023 Obvodní báňský úřad pro území krajů Plzeňského a Jihočeského (dále jen „OBÚ“), jako dotčený orgán státní správy, zajišťující při územně plánovací činnosti ochranu nerostného bohatství podle § 15 zákona č. 44/1988 Sb. o ochraně a využití nerostného bohatství (horní zákon), ve znění pozdějších předpisů (dále jen „horní zákon“), vydává v souladu s ustanovením § 4 odst. 2 písm. b) zákona č.</p>	<p>RESPEKTOVAT Bez požadavků na úpravu dokumentace.</p>

<p>183/2006 Sb., o územním plánování a stavebním řádu (dále jen „stavební zákon“), souhlasné stanovisko ke změně č. 4 územního plánu Hořice na Šumavě (§ 52 a § 55b stavebního zákona). Odůvodnění: OBÚ, na základě obdrženého oznámení a výzvy dle § 52 a § 55b stavebního zákona, přezkoumal předloženou změnu č. 4 územního plánu Hořice na Šumavě a vyhodnotil jeho vliv na ochranu a využití nerostného bohatství. Podle § 15 odst. 2 horního zákona k němu vydává souhlasné stanovisko.</p>	
<p>06 / SPÚ / SPU 468329/2023 / 23.11.2023 Státní pozemkový úřad, Krajský pozemkový úřad pro Jihočeský kraj, Pobočka Český Krumlov, jako věcně a místně příslušný správní úřad podle zákona č. 503/2012 Sb., o Státním pozemkovém úřadu a o změně některých souvisejících zákonů, ve znění pozdějších předpisů, a podle ust. § 19 písm. c) zákona č. 139/2002 Sb., o pozemkových úpravách a pozemkových úřadech a o změně zákona č. 229/1991 Sb., o úpravě vlastnických vztahů k půdě a jinému zemědělskému majetku, ve znění pozdějších předpisů (dále jen „zákon č. 139/2002 Sb.“) a v souvislosti s ust. § 149 odst. 1 a 2 zákona č. 500/2004 Sb., správní řád, ve znění pozdějších předpisů, posoudil návrh změny č. 4 ÚP Hořice na Šumavě, obdržený dne 1.11.2023. Po zhodnocení souladu předloženého návrhu s požadavky zákona č. 139/2002 Sb. vydává Státní pozemkový úřad ve smyslu ust. 4 odst. 2 zákona č. 183/2006 Sb., o územním plánování a stavebním řádu, ve znění pozdějších předpisů, toto koordinované stanovisko: Státní pozemkový úřad s návrhem změny č. 4 ÚP Hořice na Šumavě souhlasí. Státní pozemkový úřad má k návrhu změny č. 4 ÚP Hořice na Šumavě níže uvedené požadavky: V dotčeném území spravuje Státní pozemkový úřad, oddělení vodohospodářských staveb České Budějovice následující stavby vodních děl – hlavní odvodňovací zařízení (HOZ), které jsou v majetku státu a v příslušnosti hospodařit Státního pozemkového úřadu v souladu s § 56 odst. 6 zákona č. 254/2001 Sb., o vodách, v platném znění a § 4 odst. 2 zákona č. 503/2012 Sb., o Státním pozemkovém úřadu a o změně některých souvisejících zákonů, v</p>	<p>RESPEKTOVAT Bude postupováno dle stavebního zákona, podkladem pro územní plán je mapa katastru nemovitostí dle podkladů ČÚZK, podkladem pro zákres vodohospodářských staveb jsou územně analytické podklady vedené úřadem územního plánování, zde Městský úřad Český Krumlov, a krajským úřadem. Pokud jde o probíhající komplexní pozemkové úpravy, řešení, které se promítne do změny podkladní katastrální mapy bude promítnuto do finální podoby změny a do dokumentace úplného znění územního plánu Hořice na Šumavě po vydání změny č. 4.</p>

platném znění. Na veřejně přístupné adrese <https://geoportal.spucr.cz/> lze najít informace o melioračních stavbách ve správě SPÚ. Jde o zákresy průběhů linií staveb HOZ a umístění bodů staveb vodohospodářských opatření - odvodnění, závlah a protierozních opatření. V obvodu obce Hořice na Šumavě se dle dostupných informací na pozemcích v zájmovém území můžou nacházet stavby vodního díla – podrobné odvodňovací zařízení (dále jen „POZ“), které je příslušenstvím pozemků. Dostupné podklady – údaje o POZ (investicích do půdy za účelem zlepšení půdní úrodnosti) jsou neaktualizovanými historickými daty, která pořídila Zemědělská vodohospodářská správa digitalizací analogových map 1: 10 000. Vzhledem k tomu, že neexistuje evidence meliorací (odvodnění a závlah) a jejich následných změn (zrušení, rozšíření) od doby pořízení těchto dat (zákresy do map provedeny v 90. letech, jejich následná digitalizace proběhla přibližně v letech 2003-2007), nemusí proto tato data odpovídat skutečnému rozsahu meliorací na jednotlivých pozemcích. Údaje jsou k dispozici ke stažení na Portálu farmáře ve formátu shp a jsou také zobrazeny v LPIS/Životní prostředí/Nitrátová směrnice/Uložení hnojiv – detail/Meliorace. V případě dotčení POZ doporučujeme navrhnout taková opatření, která zachovají funkčnost systému plošného odvodnění. SPÚ jako organizace příslušná hospodařit s dotčenými stavbami vodních děl HOZ (technické infrastruktury – stavby k vodohospodářským melioracím) požaduje, aby změnou č. 4 územního plánu Hořice na Šumavě byla uvedená HOZ respektována a trasy HOZ a plochy POZ byly zakresleny do územního plánu. Při budoucí výstavbě je nutné podél jednotlivých HOZ zachovat přístupný, nezastavěný manipulační pruh bez výstavby a výsadeb dřevin, u zakrytých (trubních) HOZ v šířce od 4 m od osy potrubí na každou stranu a u otevřených HOZ v šířce 4 m od vrchní (břehové) hrany na každou stranu. Do stavby HOZ nelze vypouštět povrchové vody ani vyčištěné odpadní vody. Návrh územně plánovací dokumentace musí respektovat zachování funkčnosti odvodňovacího systému (POZ i HOZ). Státní pozemkový úřad dále sděluje, že pod Městys Hořice na Šumavě

<p>spadají katastrální území: 1 – Cipín – pozemková úprava proběhla v letech 2012 až 2015 a byla zapsaná do katastru nemovitostí, 2 – Hořice na Šumavě - pozemková úprava proběhla v letech 2000 až 2003 a byla zapsaná do katastru nemovitostí, V rámci pozemkové úpravy proběhla i realizace polních cest navržených v Plánu společných zařízení k zajištění přístupu na pozemky, 3– Skláře - pozemková úprava proběhla v letech 2003 až 2005 a byla zapsaná do katastru nemovitostí, 4 – Svíba - pozemková úprava proběhla v letech 2018 až 2021 a byla zapsaná do katastru nemovitostí, 5 – Šebanov - pozemková úprava proběhla v letech 2012 až 2015 a byla zapsaná do katastru nemovitostí, 6 – Žestov - pozemková úprava proběhla v letech 2016 až 2020 a byla zapsaná do katastru nemovitostí, 7 – Mýto u Hořic na Šumavě – v katastrálním území probíhá od roku 2019 pozemková úprava, v současné době jsou zpracovány následující etapy díla: zaměření skutečného stavu území, vyšetření obvodů pozemkové úpravy, zpracovány soupisy nároků vlastníků pozemků, kteří vstupují do pozemkové úpravy, plán společných zařízení, který řeší cestní síť k zajištění přístupů na pozemky, erozní ohrožení území, vodohospodářská opatření a ÚSES. V návrhu ÚP jsou mimo jiné řešeny komunikace na stávajících parcelách KN 1175, 1179 a 1183/1 ve vlastnictví LV 10002 – ČR – SPÚ. K tomu sdělujeme následující: 1 – KN 1175 – zakreslena jako DS – na parcele se nenachází polní komunikace, jedná se o pruh lesa na kraji lesního bloku, v rámci KPÚ se nenavrhuje polní cesta, parcela přejde na Městys Hořice nebo na LČR, 2 – KN 1179 – na parcele se nachází zčásti stávající historická polní cesta a zčásti je v rámci KPÚ nově navržena polní cesta s označením HC 1, polní cesta je pokračováním místní komunikace MK1 na severním okraji zastavěné části osady Mýto, v rámci KPÚ je cesta navržena k rekonstrukci, vlastníkem parcely a polní cesty bude po KPÚ Městys Hořice na Šumavě, 3 – KN 1183/1 – jedná se o neexistující polní cestu jihovýchodně od zastavěné části osady Mýto, parcela se nachází uvnitř zemědělského bloku, v rámci KPÚ se na parcele KN 1183/1 nenavrhuje polní cesta, parcela bude sloučena do bloku</p>	
--	--

<p>zemědělské půdy a bude převedena do vlastnictví vlastníků, kteří zde vlastní zemědělské pozemky, zpřístupnění ploch SV.07 a SV.08 se bude řešit po dohodě s vlastníky pozemků v rámci návrhu nového uspořádání pozemků. Požadujeme, aby navrhovaná změna č. 4 ÚP Hořice na Šumavě a případné další změny v územním plánu, které se týkají katastrálního území Mýto u Hořic, byly v souladu s probíhající komplexní pozemkovou úpravou. Pro bližší informace o pozemkových úpravách je možné kontaktovat Ing. Pavla Šetku, KPÚ pro Jihočeský kraj, Pobočka Český Krumlov, tel: +420 724 266 223. Státní pozemkový úřad, Krajský pozemkový úřad pro Jihočeský kraj, Pobočka Český Krumlov, nemá k návrhu změny č. 4 ÚP Hořice na Šumavě žádné další připomínky či námítky. Stanovisko SPÚ je platné 5 let od data vydání, nedojde-li ke změně územního plánu.</p>	
<p>07 / MŽP / MZP/2023/212/1463 / 30.11.2023 Ministerstvo životního prostředí, odbor výkonu státní správy I, jako dotčený orgán dle ustanovení § 15 odst. 2 zákona č. 44/1988 Sb., o ochraně a využití nerostného bohatství (horní zákon), ve znění pozdějších předpisů, a § 13 odst. 2 zákona č. 62/1988 Sb., o geologických pracích, ve znění pozdějších předpisů, obdrželo dne 01.11.2023 na základě ustanovení § 55b odst. 2 zákona č. 183/2006 Sb., o územním plánování a stavebním řádu, ve znění pozdějších předpisů, návrh změny č. 4 územního plánu Hořice na Šumavě. Vzhledem k faktu, že návrhem změny č. 4 územního plánu Hořice na Šumavě není dotčeno výhradní ložisko kamene pro hrubou a ušlechtilou kamenickou výrobu č. 3213800 Hořice na Šumavě-Muckov včetně souvisejícího chráněného ložiskového území ani na území městyse zasahující předpokládané ložisko (schválený prognózní zdroj) grafitu č. 9009001 Černá v Pošumaví – Mokrá, neuplatňuje Ministerstvo životního prostředí, odbor výkonu státní správy I, k předloženému návrhu žádné požadavky z hlediska ochrany a využití nerostného bohatství.</p>	<p>RESPEKTOVAT Bez požadavků na úpravu dokumentace.</p>
<p>08 / MV / MV-128495-19/OSM-2016 / 12.12.2023 Ministerstvo vnitra ČR je dotčeným orgánem ve smyslu § 175 odst. 1 zákona č.183/2006 Sb., o územním plánování a stavebním řádu (stavební</p>	<p>RESPEKTOVAT Bez požadavků na úpravu dokumentace.</p>

<p>zákon), ve znění pozdějších předpisů a § 36 odst. 1 zákona č. 283/2021 Sb., stavební zákon. V souladu s § 55b odst. 2 a § 52 odst. 3 zákona č. 183/2006 Sb., o územním plánování a stavebním řádu (stavební zákon), ve znění pozdějších předpisů, Vám sdělujeme, že se v lokalitě změny č. 4 Územního plánu Hořice na Šumavě nenachází území vymezené Ministerstvem vnitra ČR ve smyslu § 175 odst. 1 zákona č. 183/2006 Sb., o územním plánování a stavebním řádu (stavební zákon), ve znění pozdějších předpisů a § 36 odst. 1 zákona č. 283/2021 Sb., stavební zákon.</p>	
<p>09 / KÚ OKPP / KUJCK 142104/2023 / 11.12.2023 Krajský úřad Jihočeského kraje, odbor kultury a památkové péče (dále jen Krajský úřad), jako místně příslušný orgán státní památkové péče ve smyslu ustanovení § 11 odst. 1 písm. b) zákona číslo 500/2004 Sb., správní řád, vydává, dle ustanovení § 154 zákona číslo 500/2004 Sb., správní řád, ve znění pozdějších předpisů, a dle ustanovení § 28 odst. 2 písm. c) zákona číslo 20/1987 Sb., o státní památkové péči, ve znění pozdějších předpisů (dále jen „památkový zákon“), v přenesené působnosti ve smyslu ustanovení § 42a, zákona číslo 20/1987 Sb., o státní památkové péči, ve znění pozdějších předpisů, k návrhu změny č. 4 územního plánu Hořice na Šumavě, vypracovanému Ateliérem Boček s. r. o., Ing. arch. Radek Boček, jehož pořizovatelem je Úřad městysu Hořice na Šumavě, Hořice na Šumavě 40, 382 22 Hořice na Šumavě, z 30. 10. 2023, následující stanovisko: ve správním území obce Hořice na Šumavě se nachází: Městská památková zóna Hořice na Šumavě (MPZ), prohlášená vyhláškou Ministerstva kultury ČR číslo 249/1995 Sb. ze dne 22. září 1995 o prohlášení území historických jader vybraných obcí a jejich částí za památkové zóny, Nemovité kulturní památky zapsané v Ústředním seznamu kulturních památek. Řešené území je nutno chápat též jako území s archeologickými nálezy (dále jen ÚAN) ve smyslu zákona č. 20/1987 Sb., o státní památkové péči, ve znění pozdějších předpisů i ve smyslu mezinárodní Úmluvy o ochraně archeologického dědictví Evropy, publikované ve Sbírce mezinárodních smluv pod č. 99/2000. Informace o</p>	<p>RESPEKTOVAT Bez požadavků na úpravu dokumentace.</p>

archeologických datech a konkrétních kategoriích jednotlivých území s archeologickými nálezy jsou dostupné formou veřejného přístupu na internetových stránkách <http://isad.npu.cz>. Kromě kulturních památek se v řešeném území nachází další kulturně historické hodnoty, kterým je třeba věnovat náležitou pozornost. Některé z nich např. křížová cesta s kamennými zastaveními a kaplí Božího těla nad Hořicemi, měšťanské domy čp. 32, 41, 42, 49, 56 a 57 v Hořicích na Šumavě, obytný dům čp. 5 ve Sklářích na Šumavě, návesní kaple v Šebanově) jsou vedeny jako hodnoty v rámci příslušného jevu 13a územně analytických podkladů (dále jen ÚAP) dle Přílohy č. 1 k vyhlášce č. 500/2006 Sb. po novele vyhláškou č. 13/2018 Sb. K předloženému návrhu změny č. 4 územního plánu Hořice na Šumavě nemáme připomínky.

Odůvodnění: Krajský úřad posoudil navrženou změnu č. 4 územního plánu Hořice na Šumavě z hlediska zájmů státní památkové péče. Vycházel přitom i z písemného vyjádření Národního památkového ústavu, územního odborného pracoviště v Českých Budějovicích, č. j. NPU-331/97472/2023. Návrh změny územního plánu zahrnuje převedení platného ÚP Hořice na Šumavě do jednotného standardu dle novely vyhlášky č. 418/2022 Sb. Zahrnuje mimo jiné změnu názvosloví ploch s rozdílným způsobem využití a přečíslování zastavitelných ploch v krajině. Součástí návrhu změny je vymezení nových zastavitelných ploch mimo oblast zájmu státní památkové péče, aktualizace hranic zastavěného území a doplnění podmínek a způsobů využití pro plochy „rekreace hromadná – rekreační areály (RH)“. Uvedené změny se nedotýkají výše popsaných památkových hodnot ve správním obvodu obce Hořice na Šumavě, a proto Krajský úřad nestanovil k návrhu žádné připomínky. Upozorňujeme ale na skutečnost, že v rámci předchozí změny č. 3 územního plánu Hořice na Šumavě, která nabyla účinnosti v březnu 2022, byly v rámci podrobnějšího rozdělení ploch s rozdílným způsobem využití zcela vypuštěny podmínky respektující požadavky na zástavbu v plochách MPZ Hořice na Šumavě a zohledňující území s plošnou památkovou ochranou. Tyto podmínky,

<p>kteřé byly do územního plánu zařazeny na základě požadavků orgánu státní památkové péče byly změnou č. 3 vypuštěny zcela bez vědomí Krajského úřadu, který nebyl o pořizování změny č. 3 ÚP Hořice na Šumavě vyrozuměn a nebyla mu tak dána možnost uplatnit k němu své stanovisko, přestože je dotčeným orgánem ve smyslu ust. § 52 odst. 3 zák. č. 183/2006 Sb., o územní plánování a stavebním řádu, ve znění pozdějších předpisů.</p>	
--	--

- [24] Po veřejném projednání, protože byly uplatněny námitky dle ust. § 52 stavebního zákona, pořizovatel a určený zastupitel připravili návrh rozhodnutí o námitkách. Tento návrh rozhodnutí o námitkách pořizovatel dne 19.12.2023 rozeslal na všechny dotčené orgány a Krajský úřad Jihočeského kraje s žádostí o jejich stanoviska dle ust. § 53 odst. 1 stavebního zákona k návrhu rozhodnutí o uplatněných námitkách, kdy žádné připomínky uplatněny během veřejného řízení o návrhu změny č. 4 územního plánu Hořice na Šumavě uplatněny nebyly. Ve stanoveném termínu do 30 dnů ode dnes rozeslání žádosti byla uplatněna dále uvedená stanoviska dotčených orgánů a krajského úřadu s vyhodnocením ze strany pořizovatele:

<p>ČÍSLO / DOTČENÝ ORGÁN / č.j. / datum doručení věcné požadavky (kráceno pořizovatelem)</p>	<p>VYHODNOCENÍ úprava vypořádání námitek nebo dokumentace</p>
<p>01 / KÚ OZZL, ZPF / KUJCK 5366/2024 / 11.1.2024 Krajský úřad – Jihočeský kraj, odbor životního prostředí, zemědělství a lesnictví, jako příslušný orgán ochrany zemědělského půdního fondu (ZPF) podle § 17a zákona č. 334/1992 Sb., o ochraně ZPF ve znění pozdějších předpisů (zákona) posoudil předloženou dokumentaci návrhu změny č. 4 územního plánu Hořice na Šumavě a vydává ve smyslu § 5 zákona toto stanovisko, kterým uděluje souhlas s předloženým návrhem změny č. 4 územního plánu Hořice na Šumavě s předpokládaným zábořem ZPF 0,6896 ha. Odůvodnění: Orgán ochrany ZPF hodnotil předložený návrh změny ÚP především z hlediska respektování zásad ochrany ZPF stanovených v § 4 zákona a dále z hlediska dodržení povinností pořizovatelů a zpracovatelů územně plánovací dokumentace uvedených v § 5 zákona. Podle uvedených ustanovení zákona je mj. nutno pro nezemědělské účely používat především nezemědělskou půdu, půdu horší kvality, navrhnout k odnětí jen nejnutnější plochu a zdůvodnit takové řešení, které je z hlediska ochrany ZPF nejvýhodnější. Při hodnocení vycházel orgán ochrany ZPF zejména z údajů § 3, § 5 a § 9 vyhlášky č. 271/2019 Sb., o stanovení postupů k</p>	<p>RESPEKTOVAT Bez požadavků na úpravu dokumentace.</p>

zajištění ochrany zemědělského půdního fondu. Zpracovatel změny územního plánu se řídil při pořizování změny územně plánovací dokumentace ustanovením § 5 zákona. Vymezená plocha respektuje platný územní plán a jeho urbanistickou koncepci. Důvodem jsou nejen majetkoprávní, ale i urbanistické, dlouhodobě zakotvené požadavky. Nově navržená zastavitelná plocha pro bydlení je chápána jako podpora výstavby v zájmu obce. Plocha BV.01 se nachází v proluce, (v zahradách), mezi již vymezenými zastavěnými plochami na jižním okraji sídla Mýto u Hořic na Šumavě. Vymezením zastavitelné plochy dojde ke zcelení jižní hranice zastavěného území sídla – Mýto u Hořic na Šumavě. Plocha BV.01 navazuje na zastavitelnou plochu bydlení, návrh vhodně uceluje zástavbu sídla, plocha má vhodné podmínky pro napojení na stávající síť technického vybavení. Tímto návrhem nevznikají nedostupné nebo těžko obhospodařovatelné plochy, není narušena síť zemědělských účelových komunikací. Návrhová plocha je do změny územního plánu navrhována s ohledem na rostoucí požadavky pro umístění ploch pro bydlení, v souvislosti s pokračující výstavbou na plochách určených k bydlení ve schváleném územním plánu Hořice na Šumavě. Její umístění vychází z principu jasného rozlišení urbanizované a neurbanizované části území i z požadavku na zachování krajinných a přírodních hodnot v území. Zároveň je tato plocha navržena tak, aby byla vhodně začleněna do stávající zástavby a novým využitím této plochy nedojde k znepřístupnění okolních pozemků. Při vymezení zastavitelné plochy - BV.01 byla zohledněna návaznost na veřejnou infrastrukturu obce, respektování historické kompoziční osy. Nezbytnost na zařazení plochy pro bydlení do návrhu změny ÚP odůvodňuje pořizovatel tím, že dochází k poměrně pravidelnému nárůstu obyvatelstva. Trend růstu počtu obyvatel je zatím trvalý a obec má potřebu rozšířit nabídku pozemků pro individuální bydlení. Při vydávání stanovisek k návrhům územních plánů aplikuje krajský úřad stejná kritéria z hlediska míry dotčení jim chráněného veřejného zájmu a u srovnatelných návrhů požaduje srovnatelná řešení. Při vlastním posuzování záměru

<p>hodnotil krajský úřad především: rozsah a kvalitu záboru ZPF, negativní ovlivňování organizace půdního fondu, přednostní využívání ploch již schválených orgánem ochrany ZPF k urbanizaci, využívání zemědělské půdy v zastavěném území, vložené investice do půdy. Změna č. 4 ÚP Hořice na Šumavě vytváří předpoklady pro výstavbu a udržitelný rozvoj území, který spočívá ve vyváženém vztahu podmínek pro příznivé životní prostředí. Navržená zastavitelná plocha navazuje na stávající zastavěné či zastavitelné území obce. Celkově lze návrh změny č. 4 územního plánu charakterizovat tak, že jednotlivé záměry respektují požadavky na ochranu zemědělského půdního fondu a nenarušují organizaci ZPF. V případech, kde došlo k nezbytnému odnětí půdy ze zemědělského půdního fondu, bylo toto vyhodnoceno podle výše citovaného zákona. Návrh změny č. 4 ÚP Hořice na Šumavě řeší aktuální požadavky obce s ohledem na rozvoj území. Návrh změny územního plánu nenarušuje organizaci a využití ZPF, odtokové poměry a cestní síť. Záměrem a cílem návrhu změny č. 4 územního plánu Hořice na Šumavě je posílení ploch pro bytovou výstavbu. Tento souhlas nenahrazuje souhlas s odnětím půdy ze ZPF podle § 9 odst. 6 zákona.</p>	
<p>02 / MPO / MPO 121732/2023 / 21.12.2023 Ministerstvo průmyslu a obchodu z hlediska působnosti ve věci ochrany a využívání nerostného bohatství na základě § 15 odst. 2 zákona č. 44/1988 Sb., o ochraně a využití nerostného bohatství (horní zákon), ve znění pozdějších předpisů, a v souladu s ust. § 53 odst. 1 zákona č. 183/2006 Sb., o územním plánování a stavebním řádu (stavební zákon) ve znění pozdějších předpisů, vydává k návrhu vypořádání námitek a připomínek k návrhu Změny č. 4 Územního plánu Hořice na Šumavě následující stanovisko: s návrhem vypořádání uplatněných námitek a připomínek k návrhu Změny č. 4 Územního plánu Hořice na Šumavě souhlasíme bez připomínek. Odůvodnění: Našemu požadavku ze stanoviska k návrhu pro veřejné projednání ze 7.11.2023 na rozlišení atributu výhradního ložiska a schváleného prognózního zdroje vyhrazeného nerostu v</p>	<p>RESPEKTOVAT Bez požadavků na úpravu dokumentace.</p>

<p>Koordinačním výkrese a opravu čísla chráněného ložiskového území Šebanov ve srovnávacím textu bude vyhověno. Ostatní stanoviska, připomínky či námítky byly buď souhlasné, nebo se problematiky nerostných zdrojů nijak netýkaly.</p>	
<p>03 / SPÚ / SPU 008722/2024 / 9.1.2024 Státní pozemkový úřad, Krajský pozemkový úřad pro Jihočeský kraj, Pobočka Český Krumlov, jako věcně a místně příslušný správní úřad podle zák. č. 503/2012 Sb., o Státním pozemkovém úřadu a o změně některých souvisejících zákonů, ve znění pozdějších předpisů, a podle ust. § 19 písm. c) zákona č. 139/2002 Sb., o pozemkových úpravách a pozemkových úradech a o změně zákona č. 229/1991 Sb., o úpravě vlastnických vztahů k půdě a jinému zemědělskému majetku, ve znění pozdějších předpisů (dále jen „zákon č. 139/2002 Sb.“) a v souvislosti s ust. § 149 odst. 1 a 2 zákona č. 500/2004 Sb., správní řád, ve znění pozdějších předpisů, posoudil návrh rozhodnutí o námitkách uplatněných k návrhu změny č. 4 územního plánu Hořice na Šumavě, obdrženy dne 19.12.2023. Po zhodnocení souladu předloženého návrhu s požadavky zákona č. 139/2002 Sb. vydává Státní pozemkový úřad ve smyslu ust. 4 odst. 2 zákona č. 183/2006 Sb., o územním plánování a stavebním řádu, ve znění pozdějších předpisů, toto koordinované stanovisko: Státní pozemkový úřad s návrhem rozhodnutí o námitkách uplatněných k návrhu změny č. 4 územního plánu Hořice na Šumavě souhlasí. K uplatněné námitce paní Valušové sdělujeme, že parcela KN 381/6 je zahrnuta do pozemkové úpravy (KPÚ Mýto u Hořic). Z hlediska přístupu na parcelu KN 381/6 – parcela je přístupná přes vlastní pozemky paní Valušové a to KN 1200/24, 1200/3 a 381/7. Stanovisko SPÚ je platné 5 let od data vydání, nedojde-li ke změně územního plánu.</p>	<p>RESPEKTOVAT Bez požadavků na úpravu dokumentace.</p>
<p>04 / KÚ OREG ÚP / KUJCK 6192/2024 / 16.1.2024 Krajský úřad Jihočeského kraje, odbor regionálního rozvoje, územního plánování a stavebního řádu (dále jen „krajský úřad“), jako orgán příslušný dle § 334a zákona č. 283/2021 Sb., stavební zákon, ve znění pozdějších právních předpisů (dále též jen „nový stavební zákon“) ve vazbě na § 7 a § 55b odst. 7</p>	<p>RESPEKTOVAT Bez požadavků na úpravu dokumentace.</p>

<p>zákona č. 183/2006 Sb., o územním plánování a stavebním řádu, ve znění pozdějších předpisů (dále jen „stavební zákon“), vydává na základě § 55b odst. 7 stavebního zákona následující stanovisko k návrhu rozhodnutí o námitkách a vypořádání připomínek uplatněných v rámci projednávání návrhu Změny č. 4 Územního plánu Hořice na Šumavě. Krajský úřad posoudil výše uvedené návrhy z hledisek uváděných v § 55b odst. 4 stavebního zákona, tj. z pohledu kompetencí jemu svěřených stavebním zákonem a konstatuje, že: ad a) návrh rozhodnutí o námitce nezasahuje do zájmů chráněných krajským úřadem podle výše zmíněného ustanovení stavebního zákona, ad b) k návrhu nebyly uplatněny žádné připomínky.</p> <p>Odůvodnění: Krajský úřad na základě ustanovení § 334a nového stavebního zákona postupuje v procesu pořizování územně plánovací dokumentace dle zákona č. 183/2006 Sb., tj. dle stavebního zákona platného do konce roku 2023. Krajský úřad obdržel v souladu s ustanovením § 55b odst. 7 stavebního zákona od Úřadu městyse Hořice na Šumavě návrh rozhodnutí o námitkách a návrh vyhodnocení připomínek, uplatněných k návrhu Změny č. 4 Územního plánu Hořice na Šumavě (dále jen „změna č. 4 ÚP Hořice na Šumavě“). Z obsahu tohoto návrhu vyplývá, že k návrhu změny č. 4 ÚP Hořice na Šumavě byla v rámci projednávání uplatněny 1 námitka, připomínky uplatněny nebyly. Krajský úřad posoudil předložený návrh z hledisek uvedených v § 55b odst. 4 stavebního zákona - zda je tento návrh v souladu s Politikou územního rozvoje ČR, s územně plánovací dokumentací a zda je zajištěna koordinace využívání území s ohledem na širší územní vztahy. Po tomto posouzení krajský úřad konstatoval, tak jak je uvedeno ve výrokové části tohoto stanoviska, že návrh rozhodnutí o námitce nezasahuje do zájmů chráněných krajským úřadem.</p>	
<p>05 / KÚ OZZL / KUJCK 5154/2024 / 18.1.2024</p> <p>Krajský úřad – Jihočeský kraj, odbor životního prostředí, zemědělství a lesnictví (dále též krajský úřad), obdržel dne 19.12. 2023 jako dotčený orgán podle § 4 odst. 2 zákona č. 183/2006 Sb., o územním plánování a stavebním řádu, ve znění pozdějších předpisů</p>	

(dále stavební zákon), návrh rozhodnutí o námitkách a návrh vyhodnocení připomínek uplatněných k návrhu změny č. 4 územního plánu Hořice na Šumavě. K návrhu změny č. 4 územního plánu Hořice na Šumavě byla uplatněna 1 námitka a nebyla uplatněna žádná připomínka. Oběma námitkám bylo rozhodnuto vyhovět částečně. Na základě kompetencí svěřených krajskému úřadu a podle zvláštních právních předpisů na úseku životního prostředí krajský úřad sděluje následující:

Stanovisko z hlediska zákona 334/1992 Sb.:

Krajský úřad jako příslušný orgán ochrany zemědělského půdního fondu (dále jen ZPF) podle § 17a zákona č. 334/1992 Sb., o ochraně ZPF, ve znění pozdějších předpisů (zákona) posoudil výše uvedený návrh rozhodnutí o námitkách a návrh vyhodnocení připomínek uplatněných k návrhu změny č. 4 územního plánu Hořice na Šumavě a v souladu s ustanovením § 5 odst. 2 zákona k němu uplatňuje své stanovisko, jímž souhlasí s předloženým návrhem rozhodnutí o námitce a návrh vyhodnocení připomínek uplatněných k návrhu změny č. 4 územního plánu Hořice na Šumavě a konstatuje, že není v rozporu se zájmy chráněnými zákonem č. 334/1992 Sb., o ochraně ZPF. Orgán ochrany ZPF s ohledem na výše uvedené vyhodnotil, že nedochází ke změně záborů ZPF, tudíž zůstává v platnosti stanovisko vydané k návrhu změny č. 4 územního plánu Hořice na Šumavě pod čj. KUJCK 5366/2024 ze dne 10.1.2024.

Stanovisko NATURA:

Krajský úřad – Jihočeský kraj, odbor životního prostředí, zemědělství a lesnictví, (dále též „krajský úřad“) jako příslušný orgán podle ustanovení § 77a odst. 4 písm. z) zákona č. 114/1992 Sb., o ochraně přírody a krajiny, ve znění pozdějších předpisů, uplatňuje stanoviska k zásadám územního rozvoje a k územním plánům obcí s rozšířenou působností z hlediska zájmů chráněných tímto zákonem a dále k ostatním územním plánům a regulačním plánům z hlediska zájmů chráněných tímto zákonem, není-li příslušný jiný orgán ochrany přírody, tj. i za zájmy chráněné zákonem o ochraně přírody a krajiny v působnosti Ministerstva životního prostředí. Krajský úřad obdržel dne 19. 12. 2023 výzvu k uplatnění

RESPEKTOVAT

Bez požadavků na úpravu dokumentace.

RESPEKTOVAT

Do odůvodnění změny č. 4 územního plánu Hořice na Šumavě bude doplněno, že v rámci stanoviska k návrhu rozhodnutí o uplatněných námitkách krajský úřad konstatoval ve svém stanovisku č.j. KUJCK 5154/2024 ze dne 18.1.2024, že předložený návrh rozhodnutí o námitce uplatněné k návrhu změny č. 4 územního plánu Hořice na Šumavě nemůže mít samostatně nebo ve spojení s jinými záměry nebo koncepcemi významný vliv na předměty ochrany nebo celistvost evropsky významných lokalit nebo ptáčích oblastí ležících na území v působnosti krajského úřadu.

stanoviska v souladu s § 53 odst. 1 zákona č. 183/2006 Sb., o územním plánování a stavebním řádu (stavební zákon), ve znění pozdějších předpisů, k návrhu rozhodnutí o námitce změny č. 4 územního plánu Hořice na Šumavě (dále též „změna č. 4 ÚP“) uplatněných v rámci veřejného projednání. V rámci veřejného projednání byly k návrhu změny č. 4 územního plánu Hořice na Šumavě, pořizovaném zkráceným postupem dle § 55b zákona č. 183/2006 Sb., o územním plánování a stavebním řádu (stavební zákon), ve znění pozdějších předpisů, uplatněna jedna námitka, kterým je navrženo vyhovět částečně. Nebyla uplatněna žádná připomínka. Krajský úřad po posouzení předložených podkladů, v rámci své místní a věcné příslušnosti podle zákona o ochraně přírody a krajiny, sděluje následující: Část správního území městyse Hořice na Šumavě se nachází na území Chráněné krajinné oblasti (dále jen „CHKO“) Šumava, kde krajský úřad není věcně ani místně příslušný, protože na území CHKO a ochranných pásem těchto zvláště chráněných území vykonávají státní správu v ochraně přírody a krajiny podle § 78 odst. 1 zákona o ochraně přírody a krajiny správa CHKO, v tomto případě Správa CHKO, která je součástí NP Šumava. Krajský úřad, jako příslušný správní orgán dle ustanovení § 67 odst. 1 písm. g) zákona č. 129/2000 Sb., o krajích (krajské zřízení), ve znění pozdějších předpisů, a dále dle ustanovení § 77a odst. 4 písm. o) zákona o ochraně přírody a krajiny, v návaznosti na výzvu k uplatnění stanoviska ze dne 19. 12. 2023, vydává v souladu s ustanovením § 45i odst. 1 zákona o ochraně přírody a krajiny a na základě předložených podkladů k návrhům rozhodnutí o námitce uplatněné k návrhu změny č. 4 ÚP toto stanovisko: souhlasí s návrhem rozhodnutí o námitce uplatněných k návrhu změny č. 4 územního plánu Hořice na Šumavě. Předložený návrh rozhodnutí o námitce uplatněné k návrhu změny č. 4 ÚP nemůže mít samostatně nebo ve spojení s jinými záměry nebo koncepcemi významný vliv na předměty ochrany nebo celistvost evropsky významných lokalit (dále jen „EVL“) nebo ptačích oblastí (dále jen „PO“) ležících na území v působnosti krajského úřadu.

Odůvodnění: Řešeným územím návrhu změny č. 4 ÚP je celé správní území městyse Hořice na Šumavě, přičemž v části tohoto správního území, která je v příslušnosti krajského úřadu, se nenachází žádná EVL. Velmi okrajově sem zasahuje PO CZ0311040 Boletice, která je od záměrů s nově vymezovanými zastavitelnými plochami vzdálena vzdušnou čarou nejbližší cca 3,2 km. Soustava NATURA 2000 je soustavou celoevropsky chráněných území a cílem této soustavy je zabezpečit ochranu těch druhů živočichů, rostlin a typů přírodních stanovišť, které jsou z evropského pohledu nejcennější, nejvíce ohrožené, vzácné či omezené svým výskytem jen na určitou oblast (endemické). Vytvoření soustavy NATURA 2000 ukládají dva nejdůležitější právní předpisy EU na ochranu přírody, a to směrnice 2009/147/ES, o ochraně volně žijících ptáků, a směrnice 92/43/EHS, o ochraně přírodních stanovišť, volně žijících živočichů a planě rostoucích rostlin. Jakýkoliv záměr či koncepce je předkladatel povinen podle § 45i zákona o ochraně přírody a krajiny předložit orgánu ochrany přírody ke stanovisku, zda může mít samostatně nebo ve spojení s jinými koncepcemi nebo záměry významný vliv na příznivý stav předmětu ochrany nebo celistvost EVL nebo PO. Předmětem ochrany v PO Boletice je chřástal polní (*Crex crex*), datlík tříprstý (*Picoides tridactylus*), jeřábek lesní (*Bonasa bonasia*), kulíšek nejmenší (*Glaucidium passerinum*), skřivan lesní (*Lullula arborea*). Bližší informace o významu a případných faktorech ohrožujících předměty ochrany v této PO lze nalézt na portálu AOPK ČR (www.nature.cz). Krajský úřad dále upozorňuje, že do správního území městyse Hořice zasahuje evropsky významné lokality CZ0314024 Šumava, která je ale součástí území Chráněné krajinné oblasti Šumava. Vzhledem k charakteru koncepce navrhovaného záměru na uvedení ÚP do souladu s novou standardizací dle vyhlášky č. 418/2022 Sb. bez vymezování nových zastavitelných ploch a změn koncepce, i charakteru koncepce ostatních záměrů (zejména s nově vymezovanými zastavitelnými plochami) a jejich umístění v dostatečné vzdálenosti od zmiňované PO nemůže v žádném případě dojít ovlivnění

nebo narušení předmětů ochrany v tomto prvku soustavy NATURA 2000.

Stanovisko z hlediska ostatních zájmů ochrany přírody:

Krajský úřad jako příslušný orgán podle ustanovení § 77a odst. 4 písm. z) zákona o ochraně přírody a krajiny a na základě předložených podkladů, v návaznosti na výzvu k uplatnění stanoviska ze dne 19. 12. 2023, vydává k danému návrhu rozhodnutí o námitce uplatněné k návrhu změny č. 4 ÚP toto stanovisko: souhlasí s návrhem rozhodnutí o námitce uplatněných k návrhu změny č. 4 územního plánu Hořice na Šumavě. Z předloženého návrhu rozhodnutí o námitce uplatněné k návrhu změny č. 4 ÚP je možné se domnívat, že nedojde k dotčení či narušení zájmů ochrany přírody v daném území, u nichž je k výkonu státní správy příslušný krajský úřad ve smyslu ustanovení § 77a zákona o ochraně přírody a krajiny, a proto k nim zdejší orgán ochrany přírody nemá žádné výhrady.

Odůvodnění: Podle ustanovení § 77a odst. 4 písm. e), písm. i) a písm. k) zákona o ochraně přírody a krajiny: Řešeným územím návrhu změny č. 4 ÚP je celé správní území městyse Hořice na Šumavě, přičemž v části tohoto správního území, která je v příslušnosti krajského úřadu, se nachází jediné zvláště chráněné území (dále jen „ZCHÚ“) včetně jeho ochranného pásma, a to přírodní památka (dále jen „PP“) PP Žestov a dále sem zasahuje ochranné pásmo PP Stavkovský Chlumek. Podle ustanovení § 12 odst. 3 zákona o ochraně přírody a krajiny: do území řešeného návrhem změny č. 4 ÚP nezasahuje žádný z přírodních parků. Podle ustanovení § 77a odst. 6 zákona o ochraně přírody a krajiny: v části území řešeném návrhem změny č. 4 ÚP, která je v příslušnosti krajského úřadu, se nenachází žádné prvky územního systému ekologické stability (dále jen „ÚSES“) nadregionálního významu. Nacházejí se zde tři prvky ÚSES regionálního významu, a to regionální biocentra (dále jen „RBC“) RBC 595 Mýto u Hořic a RBC 596 Muckov a mezi nimi procházející regionální biokoridor (dále jen „RBK“) RBK 46 Mýto-Muckov. Vzhledem k charakteru koncepce navrhovaného záměru na uvedení ÚP do souladu s novou

RESPEKTOVAT

Bez požadavků na úpravu dokumentace.

<p>standardizací dle vyhlášky č. 418/2022 Sb. bez vymezování nových zastavitelných ploch a změn koncepce, i charakteru koncepce ostatních záměrů a jejich umístění mimo prvky ÚSES a ZCHÚ v příslušnosti zdejšího orgánu ochrany přírody lze z předloženého rozhodnutí o námitkách usuzovat, že nedojde k dotčení nebo narušení zákonem chráněných zájmů v ochraně přírody. Krajský úřad ale doplňuje, že tento bezpodmínečný souhlas se vztahuje pouze k předloženému návrhu rozhodnutí o námitce, nadále však zůstává v platnosti podmíněný souhlas k řešení návrhu změny č. 4 ÚP, který zdejší orgán ochrany přírody uplatnil ve svém stanovisku v rámci veřejného projednání dne 1. 12. 2023 pod č. j.: KUJCK 142592/2023, tzn, že nadále trvá podmínka na doplnění do odůvodnění návrhu změny č. 4 ÚP o zdůvodnění vymezení zastavitelné plochy BV.05. se způsobem využití BV – bydlení venkovské na pozemku parc. č. 643/3 v k. ú. Cipín ve vazbě na priority stanovené v kapitole a) textové části Zásad územního rozvoje Jihočeského kraje, ve znění pozdějších aktualizací, a to v odst. (3) pro zajištění příznivého životního prostředí a v odst. (5) pro zajištění sociální soudržnosti. Toto stanovisko nenahrazuje stanoviska dalších případně dotčených orgánů ochrany přírody ve smyslu § 76 a § 77 zákona o ochraně přírody a krajiny.</p>	
<p>06 / KHS / KHSJC 40216/2023/HOK CB-CK / 21.12.2023 Podáním ze dne 19.12.2023 byla Krajská hygienická stanice Jihočeského kraje se sídlem v Českých Budějovicích vyzvána ve smyslu § 53 odst. 1 zákona č. 183/2006 Sb., o územním plánování a stavebním řádu v platném znění, k vydání stanoviska k návrhu rozhodnutí o námitkách uplatněných během veřejného projednání návrhu změny č. 4 ÚP Hořice na Šumavě. V rámci veřejného projednávání této změny, pořizované zkráceným postupem řízení, byly uplatněny námitky, které jsou v plném znění uvedeny a následně vypořádány v „Návrhu rozhodnutí o námitkách“. KHS Jihočeského kraje České Budějovice posoudila námitku z hlediska ochrany veřejného zdraví dle zákona č. 258/2000 Sb., ve znění pozdějších předpisů a vydává k výše uvedenému toto</p>	<p>RESPEKTOVAT Bez požadavků na úpravu dokumentace.</p>

<p>stanovisko: „Návrh rozhodnutí o námitkách“, které byly uplatněny v rámci veřejného projednávání návrhu změny č. 4 ÚP Hořice na Šumavě, není v rozporu se zájmy chráněnými orgánem ochrany veřejného zdraví dle zákona č. 258/2000 Sb., ve znění pozdějších předpisů. K návrhu změny č. 4 ÚP Hořice na Šumavě pro veřejné projednání vydala KHS Jihočeského kraje souhlasné stanovisko dne 30.11.2023 pod č.j. KHSJC 38364/2023/ HOK CB-CK.</p>	
<p>07 / Městský úřad Český Krumlov, OŽPZ / S-MUCK 90861/2023/01/4 / 8.1.2024</p> <p>Dne 20.12.2023 obdržel Městský úřad Český Krumlov, odbor životního prostředí a zemědělství od Úřadu městyse Hořice na Šumavě, žádost na základě ustanovení § 55b a ve vazbě na ust. § 53 odst. 1 zákona č. 183/2006 Sb., o územním plánování a stavebním řádu, ve znění pozdějších předpisů (dále jen „stavební zákon“), o uplatnění stanovisek dotčených orgánů k návrhu vypořádání uplatněných námitek a připomínek k návrhu změny č. 4 ÚP Hořice na Šumavě. Po prostudování a posouzení předloženého návrhu vypořádání uplatněných námitek a připomínek ÚP změny č.4 Hořice na Šumavě Vám dotčené úseky zdejšího odboru životního prostředí a zemědělství sdělují následující stanoviska:</p> <p>Ochrana přírody a krajiny: Městský úřad Český Krumlov, odbor životního prostředí a zemědělství, jako příslušný orgán ochrany přírody dle § 77 odst. 1 písm. q) zákona č. 114/1992 Sb., o ochraně přírody a krajiny, ve znění pozdějších předpisů (nadále jen zákon), vydává toto stanovisko: Správní orgán konstatuje, že s navrženým rozhodnutím o námitkách a navrženým vyhodnocením připomínek uplatněných k návrhu nového ÚP Hořice na Šumavě, změna č.4 souhlasí.</p> <p>Státní správa lesů: Městský úřad Český Krumlov, odbor životního prostředí a zemědělství, jako příslušný orgán státní správy lesů dle ust. § 48 odst. 2 písm. b) zákona č. 289/1995 Sb., o lesích a o změně a doplnění některých zákonů (lesní zákon), ve znění pozdějších předpisů, vydává toto stanovisko: Orgán státní správy lesů nemá k návrhu rozhodnutí o námitkách změny č. 4 ÚP Hořice na Šumavě připomínky.</p>	<p>RESPEKTOVAT Bez požadavků na úpravu dokumentace.</p> <p>RESPEKTOVAT Bez požadavků na úpravu dokumentace.</p>

<p>Vodoprávní úřad: Z hlediska zájmů chráněných zákonem č. 254/2001 Sb., o vodách a o změně některých zákonů (vodní zákon), ve znění pozdějších předpisů, a zákonem č. 274/2001 Sb., o vodovodech a kanalizacích pro veřejnou potřebu a o změně některých zákonů (zákon o vodovodech a kanalizacích), ve znění pozdějších předpisů, nemáme k návrhu rozhodnutí o námitkách změny č. 4. ÚP Hořice na Šumavě připomínky.</p>	<p>RESPEKTOVAT Bez požadavků na úpravu dokumentace.</p>
---	--

D. ZPRÁVA O VYHODNOCENÍ VLIVŮ NA UDRŽITELNÝ ROZVOJ ÚZEMÍ OBSAHUJÍCÍ ZÁKLADNÍ INFORMACE O VÝSLEDKÁCH TOHOTO VYHODNOCENÍ VČETNĚ VÝSLEDKŮ VYHODNOCENÍ VLIVŮ NA ŽIVOTNÍ PROSTŘEDÍ

- [25] Na základě stanoviska Krajského úřadu Jihočeského kraje, odboru životního prostředí, zemědělství a lesnictví, č.j. KUJCK 60402/2023 ze dne 12.4.2023 nebude součástí dokumentace návrhu změny č. 4 územního plánu Hořice na Šumavě vyhodnocení vlivů na udržitelný rozvoj území dle přílohy č. 5 vyhlášky 500/2006 Sb. Krajský úřad ve svém výše uvedeném stanovisku konstatoval, že "Navrhovaný obsah změny územního plánu Hořice na Šumavě nemůže mít samostatně nebo ve spojení s jinými záměry významný negativní vliv na příznivý stav předmětu ochrany nebo celistvost EVL a PO ležících na území v působnosti krajského úřadu" a dále že "Na základě návrhu zprávy o uplatňování územního plánu Hořice na Šumavě včetně pokynů pro zpracování návrhu změny územního plánu Hořice na Šumavě, s přiměřeným použitím relevantních kritérií uvedených v příloze č. 8 k zákonu a v souladu s § 10i odst. 2 zákona krajský úřad sděluje, že nepožaduje, zpracování vyhodnocení vlivů změny územního plánu Hořice na Šumavě na životní prostředí". Na základě výše uvedeného tedy pořizovatel nepožaduje vypracování hodnocení vlivů tohoto územního plánu na udržitelný rozvoj území.

E. STANOVISKO KRAJSKÉHO ÚŘADU PODLE § 50 ODS. 5

- [26] Vzhledem k tomu, že již v zadání Krajský úřad Jihočeského kraje vyloučil možný negativní vliv na ŽP a ve svém stanovisku č.j. KUJCK 37760/2021 ze dne 30.3.2021 a taktéž nepožadoval zpracování vyhodnocení vlivů změny č. 4 územního plánu Hořice na Šumavě na životní prostředí, stanovisko podle ust. § 50 odst. 5 stavebního zákona nebylo vydáváno.
- [27] Následně po veřejném projednání Krajský úřad Jihočeského kraje opět uplatnil stanovisko k návrhu změny č. 4 územního plánu Hořice na Šumavě dle ust. § 55b a ve vazbě na ust. § 52 stavebního zákona po veřejném projednání č.j. KUJCK 142592/2023 ze 1.12.2023, ve kterém opětovně konstatoval, že „souhlasí s návrhem změny č. 4 územního plánu Hořice na Šumavě. Uvedený návrh změny č. 4 územního plánu Hořice na Šumavě nemůže mít samostatně nebo ve spojení s jinými záměry nebo koncepcemi významný vliv na předměty ochrany nebo celistvost evropsky významných lokalit (dále jen „EVL“) nebo ptačích oblastí (dále jen „PO“) ležících na území v působnosti krajského úřadu.“
- [28] Konečně v rámci žádosti o stanovisko dotčených orgánů a krajského úřadu k návrhu rozhodnutí o námitkách a k návrhu vypořádání připomínek (ty ovšem zde uplatněny nebyly) uplatněných během veřejného řízení pořizovatel obdržel stanovisko Krajského úřadu Jihočeského kraje č.j. KUJCK 5154/2024 ze dne 18.1.2024, ve kterém se znovu konstatuje, že „Krajský úřad, jako příslušný správní orgán dle ustanovení § 67 odst. 1 písm. g) zákona č. 129/2000 Sb., o krajích (krajské zřízení), ve znění pozdějších předpisů, a dále dle ustanovení § 77a odst. 4 písm. o) zákona o ochraně přírody a krajiny, v návaznosti na výzvu k uplatnění stanoviska ze dne 19. 12. 2023, vydává v souladu s ustanovením § 45i odst. 1 zákona o ochraně přírody a krajiny a na základě předložených podkladů k návrhům rozhodnutí o námitce uplatněné k návrhu změny č. 4 ÚP toto stanovisko: souhlasí s návrhem rozhodnutí o námitce uplatněných k návrhu změny č. 4 územního plánu Hořice na Šumavě. Předložený návrh rozhodnutí o námitce uplatněné k návrhu změny č. 4 ÚP nemůže mít samostatně nebo ve spojení s jinými záměry nebo koncepcemi významný vliv na předměty ochrany nebo celistvost evropsky významných lokalit (dále jen „EVL“) nebo ptačích oblastí (dále jen „PO“) ležících na území v působnosti krajského úřadu.“

F. SDĚLENÍ, JAK BYLO STANOVISKO PODLE § 50 Odst. 5 ZOHLEDNĚNO, S UVEDENÍM ZÁVAŽNÝCH DŮVODŮ, POKUD NĚKTERÉ POŽADAVKY NEBO PODMÍNKY ZOHLEDNĚNY NEBYLY

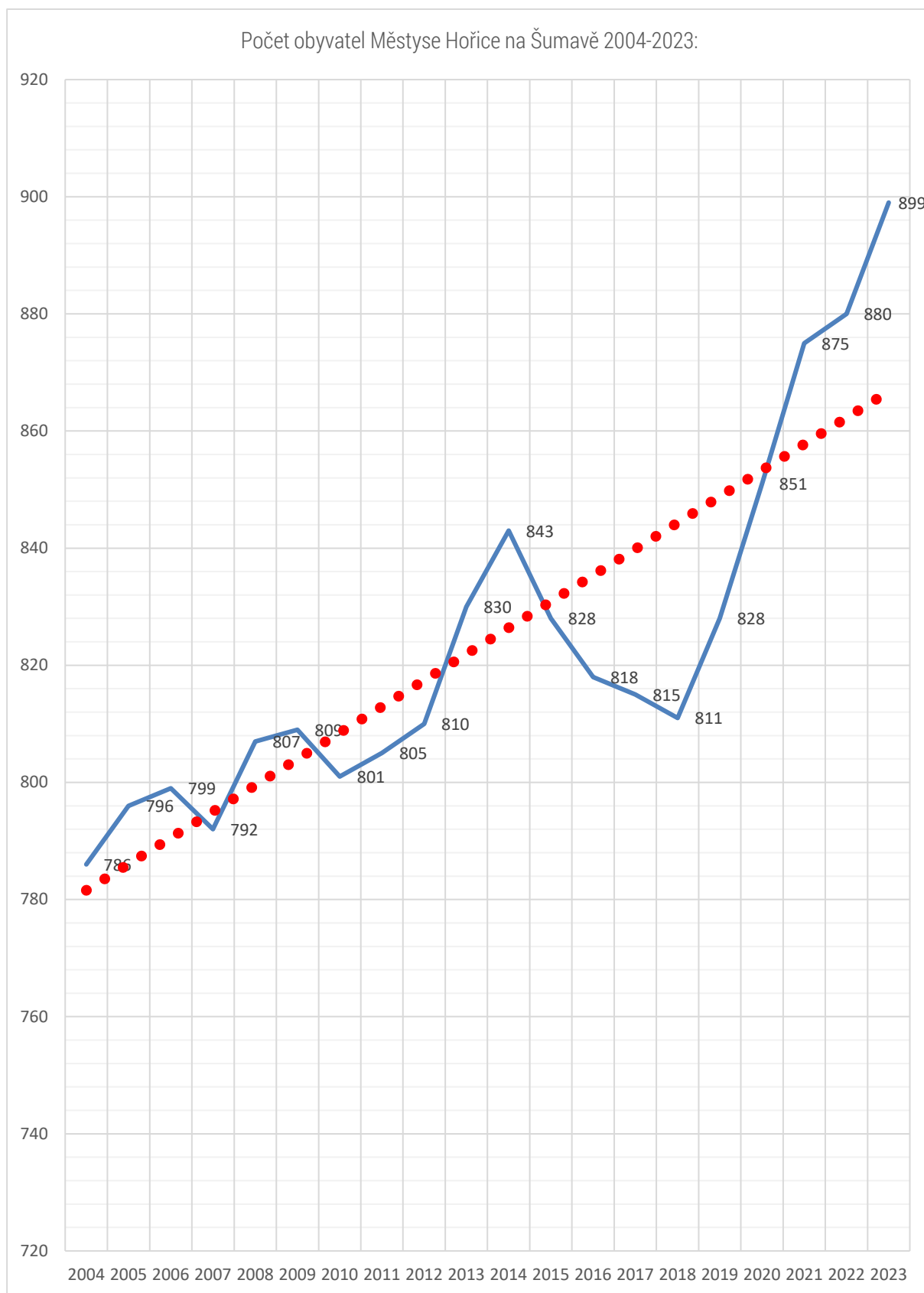
[29] Stanovisko podle ust. § 50 odst. 5 stavebního zákona nebylo vydáno, nebylo tedy možné jej ani zohlednit.

G. VYHODNOCENÍ ÚČELNÉHO VYUŽITÍ ZASTAVĚNÉHO ÚZEMÍ A VYHODNOCENÍ POTŘEBY VYMEZENÍ ZASTAVITELNÝCH PLOCH

[30] Městys Hořice na Šumavě má zpracovaný územní plán podle dnes platného stavebního zákona (zákon č. 50/1976 Sb.), který nabyt na účinnosti dne 21.12.2017 a který byl od té doby korigován celkem 3 změnami, změnou č. 1, která nabyt na účinnosti dne 24.1.2019, změnou č. 2 s nabytím účinnosti dne 1.1.2020 a změnou č. 3, která nabyt na účinnosti dne 15.3.2022. Ve srovnání s tímto územním plánem nepřidává tento návrh změny č. 4 ÚP Hořice na Šumavě mnoho nových ploch zastavitelného území navíc, konkrétně 2, z toho lokalitě č. 2 v k.ú. Cipín jde o plochu mimo zemědělský půdní fond. Návrh nových zastavitelných ploch je uměřený a vychází z lokalizace Městyse Hořice na Šumavě v blízkosti důležité dopravní tepny I/39 spojující České Budějovice a Český Krumlov s největší rekreační lokalitou celého Jihočeského kraje a jednou z největších v celé české republice – s Lipenskem. Dalším důvodem pro navržení nových ploch pro bydlení a smíšené bydlení je též všeobecný trend snižování obložnosti jednotlivých domácností. V celé ČR je snižuje počet osob společně užívajících jeden byt – mladí lidé prostě chtějí bydlet sami a to dříve, než bylo v minulosti obvyklé. Je zde proto předpoklad, díky velmi dobré dopravní dostupnosti Města Hořice na Šumavě po blízké silnici I/39 do Českého Krumlova s napojením na budovanou dálnici D3 z Prahy do Českých Budějovic a dále do Lince s mimoúrovňovou křižovatkou u Dolního Třebonína, že zde bude pokračovat zájem bydlet v krásném a čistém prostředí. Po dobudování dálnice D3 budou České Budějovice dostupné za cca 20 min., stejně tak Linec cca za 30-40 min. Pokud jde o využití již vymezených zastavitelných ploch, návrh změny č. 4 územního plánu Hořice na Šumavě je plně přebírá ze stávajícího územního plánu.

[31] Dalším důležitým faktem, zcela objektivním, je pozitivní trend nárůstu počtu trvale bydlících obyvatel Městyse Hořice na Šumavě za období let 2004-2023. Během tohoto skoro 20-tilétého období stoupl počet obyvatel městyse o 113 trvale bydlících obyvatel. Navíc tento trend přírůstku trvale bydlících obyvatel akceleruje, jak je patrné z tabulky a z grafu pod textem. Při současném trendu snižování obložnosti jednotlivých bytů a domů, a to včetně jihočeského regionu, a dále při úbytku bytů, kdy stávající staré selské stavby se mění na objekty tzv. druhého bydlení, nebo na objekty ryze rekreační, a při současné výstavbě v rámci Městyse Hořice na Šumavě je zde skutečně objektivní potřeba vymezení několika stavebních pozemků pro novou výstavbu.

Rok	2004	2005	2006	2007	2008	2009	2010	2011	2012	2013
Počet obyv.	786	796	799	792	807	809	801	805	810	830
Rok	2014	2015	2016	2017	2018	2019	2020	2021	2022	2023
Počet obyv.	843	828	818	815	811	828	851	875	880	899



H. VYHODNOCENÍ KOORDINACE VYUŽÍVÁNÍ ÚZEMÍ Z HLEDISKA ŠIRŠÍCH VZTAHŮ V ÚZEMÍ

- [32] Z hlediska koordinace využívání území v rámci širších vztahů v území návrh změny č. 4 ÚP Hořice na Šumavě zachovává kontinuitu vymezení regionálního biokoridoru NBK174 Vltavská niva-Dívčí kámen, vymezení regionálních biocenter RBC570 Koryta, RBC 598 Mýto, návaznosti lokálních biokoridorů dle sousedních ÚP, vedení elektrické energie, vedení komunikací, vedení sdělovacích kabelů a směrů radio-reléových paprsků.

I. VYHODNOCENÍ SPLNĚNÍ POŽADAVKŮ ZPRÁVY O UPLATŇOVÁNÍ ÚZEMNÍHO PLÁNU ZA UPLYNULÉ OBDOBÍ

- [33] Požadavky schváleného obsahu změny č. 4 územního plánu Hořice na Šumavě byly bezu zbytku splněny. Obsah změny respektuje přijatá usnesení Zastupitelstva Městysu Hořice na Šumavě y vymezuje na jižním okraji sídla Mýto u Hořic na Šumavě novou zastavitelnou plochu pro venkovské bydlení BV.01 na základě schváleného požadavku p. Romana Ungera. Změna č . 4 dále řeší požadavek na provedení standardizace.

J. VÝČET ZÁLEŽITOSTÍ NADMÍSTNÍHO VÝZNAMU, KTERÉ NEJSOU ŘEŠENY V ZÁSADÁCH ÚZEMNÍHO ROZVOJE, S ODŮVODNĚNÍM POTŘEBY JEJICH VYMEZENÍ

- [34] V rámci řešení návrhu ÚP byly identifikovány záležitosti nadmístního významu, které by měly být nově vymezovány v ZÚR Jihočeského kraje – upřesnění hranice ploch a koridorů Ep10, Ep12, Ee13 a regionálního biokoridoru RBK46.

K. VYHODNOCENÍ PŘEDPOKLÁDANÝCH DŮSLEDKŮ NAVRHOVANÉHO ŘEŠENÍ NA ZEMĚDĚLSKÝ PŮDNÍ FOND A POZEMKY URČENÉ K PLNĚNÍ FUNKCE LESA

K.a. Vyhodnocení předpokládaných důsledků navrhovaného řešení na zemědělský půdní fond

K.a.1. Údaje o celkovém rozsahu požadovaných ploch a podílu půdy náležející do zemědělského půdního fondu, údaje o druhu pozemku (kultuře) dotčené půdy, údaje o zařazení zemědělské půdy do bonitovaných půdně ekologických jednotek a do stupňů přednosti v ochraně

[35] Výchozím podkladem ochrany zemědělského půdního fondu pro územně plánovací činnosti jsou bonitované půdně ekologické jednotky (dále též jen "BPEJ"). Vyjadřuje hlavní půdní a klimatické podmínky, které mají vliv na produkční schopnost zemědělské půdy a její ekonomické ohodnocení, kdy první číslice kódu BPEJ značí příslušnost ke klimatickému regionu (označeny kódy 0–9), druhá a třetí číslice vymezuje příslušnost k určité hlavní půdní jednotce (01–78), čtvrtá číslice stanoví kombinaci svaživosti a expozice pozemku ke světovým stranám, pátá číslice určuje kombinaci hloubky půdního profilu a jeho skeletovosti.

[36] Tabulka Vyhodnocení předpokládaných důsledků navrhovaného řešení na ZPF:

Kód	Název zastavitelné plochy (blok)	Výměra plochy (ha)	Celkový zábor ZPF (ha)	I.	II.	III.	IV.	V.	N.	Návrh re-kultivace	Informace o závlahách	Informace o odvodnění	Stavby k ochraně před erozí	Informace dle § 3 odst. 1 písm. g)
1	BV.01 / Mýto u Hořic na Šumavě	0,6896	0,6896	0,0000	0,0000	0,0000	0,0000	0,6896	0,0000	0,0000	0,0000	0,0000	0,0000	0,0000

Navrhované zábory dle funkčního využití ploch:

BV	Bydlení venkovské	0,6896	0,6896	0,0000	0,0000	0,0000	0,0000	0,6896	0,0000	0,0000	0,0000	0,0000	0,0000	0,0000
	Celkem	0,6896	0,6896	0,0000	0,0000	0,0000	0,0000	0,6896	0,0000	0,0000	0,0000	0,0000	0,0000	0,0000

[37] Celkový zábor ZPF činí **0,6896 ha**, kdy toto číslo již zcela adekvátně reaguje na umístění správního území Města Hořice na Šumavě do atraktivního prostoru při mezinárodní silnici I/39 včetně budoucího napojení na dálnici D3 u Dolního Třebonína spojující Prahu – Tábor – České Budějovice – Linec. Zábor v I. a II. třídě ochrany je nulový. Majoritní až dominantní část záboru ZPF způsobuje návrh ploch vodních a vodohospodářských ve volné krajině, dojde sice k odnětí zemědělského půdního fondu ale za účelem zvýšení retenční schopnosti krajiny a zvýšení její biodiverzity. Veškeré zábory půdního fondu jsou na půdách s V. třídou ochrany ZPF.

[38] Klimatický region v řešeném území:

Kód regionu	8
Symbol KR	MCH
Charakteristika regionu	mírně chladný, vlhký
Suma teplot nad 10°C	2000–2200
Průměrná roční teplota	5-6 °C
Průměrný roční úhrn srážek	700–800 mm/rok
Pravděpodobnost suchých vegetačních období	0-5
Vláhová jistota	nad 10

[39] Třídy ochrany zemědělské půdy (možné rozpětí I. - V.; příloha metodického pokynu ze dne 12. 6. 1996 č. j. OOLP/1067/96):

- do 1. třídy ochrany jsou zařazeny bonitně nejcennější půdy v jednotlivých klimatických regionech, převážně v plochách rovinných nebo jen mírně sklonitých, které je možno odejmout ze zemědělského půdního fondu pouze výjimečně, a to převážně na záměry související s obnovou ekologické stability krajiny, popř. pro lini-ové stavby zásadního významu,
- do 2. třídy ochrany jsou situovány zemědělské půdy, které mají v rámci klimatického regionu nadprůměrnou produkční schopnost, ve vztahu k ochraně zemědělského půdního fondu jde o půdy vysoce chráněné, jen podmíněně odnímatelné a s ohledem na územní plánování také jen podmíněně zastavitelné
- do 3. třídy jsou sloučeny půdy v klimatickém regionu s průměrnou produkční schopností a středním stupněm ochrany, které je možné v územním plánování využít pro eventuální výstavbu,
- do 4. třídy ochrany jsou sdruženy půdy s převážně podprůměrnou produkční schopností v rámci příslušného klimatického regionu, s jen omezenou ochranou a využitelné i pro výstavbu,
- do 5. třídy ochrany jsou zahrnuty zbývající BPEJ, které představují zejména půdy s velmi nízkou produkční schopností, vč. půd mělkých, velmi svažitých, hydromorfních, štěrkovitých až kamenitých a erozně nejvíce ohrožených, většinou jde o zemědělské pozemky pro zemědělské účely postradatelné, lze předpokládat efektivnější nezemědělské využití. Jde o půdy s nižším stupněm ochrany, s výjimkou vymezených ochranných pásem a chráněných území a dalších zájmů ochrany životního prostředí.

K.a.2. Údaje o uskutečněných investicích do půdy za účelem zlepšení půdní úrodnosti (meliorační a závlahová zařízení apod.) a o jejich předpokládaném porušení

[40] Dle předaných ÚAP obcí ORP Český Krumlov byly v dotčených lokalitách uskutečňovány poměrně rozsáhlé investice do půdy, a to jak do plošného odvodnění pozemků, tak do liniových melioračních staveb tak, jak je zakresleno ve výkres č. 6. Návrhy nových zastavitelných ploch zasahují do meliorovaných ploch jen z malé části, stejně tak návrhy ploch vodních a vodohospodářských.

K.a.3. Údaje o areálech a objektech staveb zemědělské prvovýroby a zemědělských usedlostech a o jejich předpokládaném porušení

[41] ÚP respektuje stávající areály a objekty staveb zemědělské prvovýroby, lze tedy vyloučit porušení.

K.a.4. Údaje o uspořádání zemědělského půdního fondu v území, opatřeních k zajištění ekologické stability krajiny a významných skutečnostech vyplývajících ze schválených návrhů pozemkových úprav a o jejich předpokládaném porušení

[42] Uspořádání zemědělského půdního fondu v území je patrné z výkresu č. 6 „Výkres předpokládaných záborů půdního fondu“ provedeném v měřítku 1: 5 000, který je nedílnou součástí grafické části odůvodnění této změny č. 4 územního plánu Hořice na Šumavě. Z výkresu je patrné jak rozdělení zemědělského půdního fondu do jednotlivých BPEJ, tak třídy ochrany ZPF. Opatření k zajištění ekologické stability krajiny jsou promítnuty do Hlavního výkresu, jedná se zejména o vymezení mnoha nových ploch vodních a vodohospodářských, které zvyšují koeficient ekologické stability krajiny a retenční schopnost území. Podmínky pro využití těchto ploch jsou stanoveny ve výrokové části ÚP. Projektantovi nebyly předány žádné informace o probíhajícím nebo dokonce proběhnuvších pozemkových úpravách.

K.a.5. Odůvodnění vymezení zastavitelných ploch

[43] Důvodem pro zábory u jednotlivých lokalit jsou uvedeny v následující tabulce:

Kód	Lokalita	Odůvodnění
BV.01	Mýto u Hořic na Šumavě – jih	Jedná se o malou plochu pro smíšené venkovské bydlení v proluce, v zahradách, mezi již vymezenými zastavěnými plochami na jižním okraji sídla Mýto u Hořic na Šumavě. Vymezením plochy zastavitelné zde vznikne zastavitelná plocha zacelující niku v rámci jižní hranice zastavěného území sídla Mýto u Hořic na Šumavě. Požadavek je obhajitelný i z toho důvodu, že v sídle jsou stavební pozemky prakticky vyčerpány a s ohledem na umístění Hořic na Šumavě v blízkosti největší jihočeského centra turistického ruchu na Lipensku je zde velký zájem o novou výstavbu zejména objektů pro tzv. druhé bydlení, tedy tu nejvyšší formu rekreačního využívání staveb.

BV.05	Cipín	Jedná se o pozemek p.č. 643/3 v k.ú. Cipín, který je v KN zapsán jako ostatní plocha, způsob využití pozemku jiná plocha, nejedná se zde tedy o zábor zemědělského půdního fondu. Zahnutí do ploch zastavitelných, byť zde není přímá návaznost na zastavěné území nebo jiné zastavitelné plochy, reaguje na požadavek majitele pozemku, Městysu Hořice na Šumavě, a snahu revitalizovat tento pozemek nějakým vhodným způsobem podporujícím turistický ruch a služby pro něj i ve volné krajině s vysokou turistickou atraktivitou.
-------	-------	--

K.b. Vyhodnocení předpokládaných důsledků navrhovaného řešení na pozemky určené k plnění funkce lesa

[44] Zábory pozemků určených k plnění funkcí lesa nejsou navrženy.

L. NÁVRH ROZHODNUTÍ O NÁMITKÁCH

[45] Během veřejného jednání o návrhu změny č. 4 územního plánu Hořice na Šumavě podle ust. § 55b stavebního zákona byly uplatněny tyto dále uvedené námitky:

Číslo / autor námítky / datum podání Stručný popis obsahu připomínky	Návrh na rozhodnutí (VYHOVĚT / NEVYHOVĚT) Odůvodnění
<p>01 / Jana Valušová / 12.12.2023</p> <p>I. Aktivní legitimace k podání námitek: Jana Valušová, trvale bytem Sadovská 558/25, 500 02 Hradec Králové, je vlastníkem pozemku parc. č. 381/6, o výměře 2618 m², druh pozemku: zahrada, zapsaného na LV č. 52, pro k.ú. Mýto u Hořic na Šumavě, obec Hořice na Šumavě, u Katastrálního úřadu pro Jihočeský kraj, katastrální pracoviště Český Krumlov (dále jen „pozemek parc. č. 381/6“). Pozemek parc. č. 381/6 je přímo zahrnutý do návrhu změn č. 4 územního plánu městyse Hořice na Šumavě, a změna se týká také pozemku parc.č. 381/7 v jejím vlastnictví. Z tohoto důvodu je Jana Valušová dotčeným vlastníkem oprávněným podávat vůči změně územního plánu námítky v souladu s § 52 odst. 2 zákona č. 283/2006 Sb., o územním plánování a stavebním řádu, ve znění pozdějších předpisů (dále jen „stavební zákon“).</p> <p>II. Oprava návrhu změny č. 4 územního plánu: V první řadě je třeba uvést, že předmětem návrhu změny č. 4 územního plánu městyse Hořice na Šumavě, je kromě již zmíněného pozemku parc. č. 281/6 rovněž pozemek parc. č. 381/7, o výměře 580 m², druh pozemku: zahrada, zapsaného na LV č. 52, pro k.ú. Mýto u Hořic na Šumavě, obec Hořice na Šumavě, u Katastrálního úřadu pro Jihočeský kraj, katastrální pracoviště Český Krumlov (dále jen „pozemek parc. č. 381/7“), taktéž ve vlastnictví Jany Valušové, který ovšem není v návrhu změn č. 4 uveden. Neuvedení pozemku vzniklo zřejmě tím, že v nedávné době došlo k rozdělení pozemku parc. 381/6 na p.p.č. 381/6 a p.p.č. 381/7. Změna plánovaná ve vztahu k p.p.č. 381/6 se měla týkat i p.p.č. 381/7, aby bylo dosaženo cíle územního plánování, tedy aby byl vytvořen kompaktní celek určitého účelového určení využití pozemků. Jana Valušová tímto žádá o opravu</p>	<p>VYHOVĚT ČÁSTEČNĚ</p> <p>Pořizovatel akceptuje právo Jany Valušové podat námítky k návrhu změny č. 4 územního plánu Hořice na Šumavě během veřejného řízení.</p> <p>Pro vydání změny č. 4 územního plánu Hořice na Šumavě bude použita aktuální katastrální mapa v datu vydání této dokumentace.</p>

<p>návrhu změny č. 4 ÚP a doplnění pozemku parc. č. 381/7.</p> <p>III. Nutné zřízení přístupové cesty k pozemku parc. č. 381/6. Jana Valušová nemá v současné chvíli přístup na pozemek parc. č. 381/6, umožňující využití pozemku pro účel plochy „BV – BYDLENÍ VEKOVSKÉ“, tj. dostupnost dvoustupými motorovými vozidly. Jako jediný možný přístup se jeví zřízení přístupové cesty k pozemku parc. č. 381/6 skrze obecní pozemek parc. č. 1200/1, o výměře 3693 m², druh pozemku: ostatní plocha, zapsaného na LV č. 10001, pro k.ú. Mýto u Hořic na Šumavě, obec Hořice na Šumavě, u Katastrálního úřadu pro Jihočeský kraj, kat. pracoviště Český Krumlov, který slouží jako ostatní komunikace a který se napojuje a vede částečně přes pozemek parc. č. 1171, o výměře 8870 m², druh pozemku: ostatní plocha, zapsaného na LV č. 10002, pro k.ú. Mýto u Hořic na Šumavě, obec Hořice na Šumavě, u Katastrálního úřadu pro Jihočeský kraj, katastrální pracoviště Český Krumlov, ve vlastnictví Státního pozemkového úřadu a dále přes pozemek parc. č. 388, o výměře 12904 m², druh pozemku: lesní pozemek, zapsaného na LV č. 384 pro k.ú. Mýto u Hořic na Šumavě, obec Hořice na Šumavě, u Katastrálního úřadu pro Jihočeský kraj, katastrální pracoviště Český Krumlov, jenž je ve vlastnictví Lesů ČR. Ačkoliv nelze zatím předvídat, zda výše uvedení vlastníci vysloví se zřízením přístupové cesty k pozemku parc. č. 381/6 souhlas, i vzhledem k pozemkovým úpravám, které na předmětných pozemcích probíhají, dotčený vlastník považuje za důležité, aby tato skutečnost byla zahrnuta do změny č. 4 územního plánu, protože v rámci změny územního plánu je nutno řešit i širší vztahy v území a měl by být vytvořen do budoucna právní základ proto, že bude zajištěn přístup na p.p.č. 381/6 a 381/7.</p> <p>IV. Rozpor návrhu změny č. 4 územního plánu s § 18 stavebního zákona. Návrh změny č. 4 územního plánu městyse Hořice na Šumavě obsahuje změnu 1 lokality, pozemku parc. č. 381/4 v k.ú. Mýto u Hořic na Šumavě, konkrétně převedení plochy „ZZ – ZAHRADY A SADY“ na plochu „BV – BYDLENÍ VEKOVSKÉ.“ Architekt Ing. Boček jakožto zodpovědný projektant změn uvedl, že plochu pro jednotlivé parcely</p>	<p>Zde nelze vyhovět, dle vyhlášky 501/2006 Sb., ust. § 9, se v rámci územního plánu vymezují jako plochy dopravní infrastruktury pouze „Plochy dopravy silniční zahrnují zpravidla silniční pozemky dálnic, silnic I., II. a III. třídy a místních komunikací I. a II. třídy, výjimečně též místních komunikací III. třídy, které nejsou zahrnuty do jiných ploch, včetně pozemků, na kterých jsou umístěny součásti komunikace, například násypy, zářezy, opěrné zdi, mosty a dopravní a izolační zeleně, a dále pozemky staveb dopravních zařízení a dopravního vybavení, například autobusová nádraží, terminály, odstavná stání pro autobusy a nákladní automobily, hromadné a řadové garáže a odstavné a parkovací plochy, areály údržby pozemních komunikací, čerpací stanice pohonných hmot.“. Přístupy na jednotlivé pozemky jsou pod podrobností a rozlišovací schopností územního plánu jako komplexního nástroje územního plánování, je nutné řešit v rámci paralelně probíhajících komplexních pozemkových úprav pro k.ú. Mýto u Hořic na Šumavě a poté v rámci navazujících správních řízení, např. územní souhlas nebo územní řízení.</p> <p>Bude stanovena min. výměra pozemku pro lokalitu „BV.01“ na 1200 m².</p> <p>Pořizovatel zde nespátřuje žádný rozpor s ust. § 18 stavebního zákona, minimální velikost stavebního pozemku by měla být stanovena tak, aby reflektovala urbanistickou stopu v území a také, aby příliš velké stavební pozemky nezatěžovaly nadměrně volnou krajinu. Nicméně, zde ani majitel sousedního</p>
--	---

<p>venkovského bydlení určit na 600 m². Dotčený vlastník s tímto vymezením nesouhlasí, dle jeho názoru by vymezení mělo být větší minimálně o dvojnásobek, tj. 1200 m². Vymezení plochy pro jednotlivé parcely venkovského bydlení jen na 600 m² je v rozporu s ustanovením s § 18 stavebního zákona, zejména z hlediska hospodářského rozvoje a soudržnosti společenství obyvatel území. Při takovém vymezení totiž hrozí velmi hustá zástavba, rozprodej parcel atd. Navíc se nejedná jen o obavy dotčeného vlastníka paní Jany Valušové, nýbrž o obavy všech sousedů.</p> <p>V. Závěr: S ohledem na výše uvedené dotčený vlastník žádá o zohlednění shora uvedených námitek proti návrhu změny č. 4 územního plánu městyse Hořice na Šumavě, projednaného dne 6.12.2023 a jejich zapracování postupem podle § 53 odst. 2 a 3 stavebního zákona do návrhu změny č. 4 územního plánu městyse Hořice na Šumavě. Současně dotčený vlastník žádá, aby byl vyrozuměn o tom, zda na základě jeho námitek dojde k úpravě či přepracování návrhu změny č. 4 územního plánu, či nikoliv.</p>	<p>pozemku nehodlá dělit své pozemky v dané lokalitě BV.10 na více stavebních pozemků, a proto se požadavku námítky v této oblasti vyhovuje.</p> <p>Pořizovatel nebude jednotlivě informovat autora námítky, bude postupováno dle příslušných stavebního zákona a správního řádu. Podatel bude informován prostřednictvím úřední desky Městyse Hořice na Šumavě, na které bude vystavena vyhláška doručující návrh změny územního plánu po případném vydání v Zastupitelstvu městyse Hořice na Šumavě.</p>
--	--

M. VYPOŘÁDÁNÍ PŘIPOMÍNEK

- [46] Během veřejného projednání návrhu změny č. 4 územního plánu Hořice na Šumavě podle ust. § 55b stavebního zákona nebyly uplatněny žádné připomínky.

Použité zkratky:

- stavební zákon – zákon č. 183/2006 Sb., o územním plánování a stavebním řádu, v platném znění,
- správní řád – zákon č. 500/2004 Sb., správní řád, ve znění pozdějších předpisů,
- zákon 144/1992 Sb. – zákon č. 114/1992 Sb., o ochraně přírody a krajiny, ve znění pozdějších předpisů,
- zákon 100/2001 Sb. – zákon č. 100/2001 Sb., o posuzování vlivů na životní prostředí a o změně některých souvisejících zákonů, ve znění pozdějších předpisů,
- zákon č. 13/1997 Sb. – zákon č. 13/1997 Sb., o pozemních komunikacích, ve znění pozdějších předpisů,
- zákon č. 258/2000 Sb., o ochraně veřejného zdraví a o změně některých souvisejících zákonů, znění pozdějších předpisů,
- vyhláška 500/2006 Sb. – vyhláška č. 500/2006 Sb., o územně analytických podkladech, územně plánovací dokumentaci a způsobu evidence územně plánovací činnosti, ve znění pozdějších předpisů,
- vyhláška 501/2006 Sb. – vyhláška č. 501/2006 Sb., o obecných požadavcích na využívání území, ve znění pozdějších předpisů,
- vyhláška 380/2002 Sb. – vyhláška č. 480/2002 Sb. Ministerstva vnitra k přípravě a provádění úkolů ochrany obyvatelstva, ve znění pozdějších předpisů,
- PÚR ČR 2008 – Politika územního rozvoje České republiky 2008, schválená usnesením vlády ze dne 20. července 2009 č. 929, ve znění Aktualizace č. 1 Politiky územního rozvoje České republiky schválené usnesením vlády ze dne 15. dubna 2015 č. 276, Aktualizace č. 2 Politiky územního rozvoje České republiky schválené usnesením vlády ze dne 2. září 2019 č. 629, Aktualizace č. 4 Politiky územního rozvoje České republiky schválené usnesením vlády ze dne 2. září 2019 č. 630, Aktualizace č. 5 Politiky územního rozvoje České republiky schválené usnesením vlády ze dne 17. srpna 2020 č. 833,
- ZÚR JČK – Zásady územního rozvoje Jihočeského kraje, pokud není uvedeno jinak, míněno ve znění 1., 2., 3., 5., 6. a 7. aktualizace účinné a rozsudku 1 As 15/2016-85 Nejvyššího správního soudu,
- ÚP – územní plán, ÚPO – územní plán obce, ÚPnSÚ – územní plán sídelního útvaru,
- RP – regulační plán,
- ÚÚP – úřad územního plánování, není-li uvedeno jinak, je míněno zde příslušný úřad,
- ÚAP – územně analytické podklady,
- ÚPD – územně plánovací dokumentace,
- SEA – posouzení vlivů ZÚR nebo územního plánu na životní prostředí podle přílohy stavebního zákona,
- PRVKÚK – Plán rozvoje vodovodů a kanalizací území kraje, není-li uvedeno jinak, míněno Jihočeského kraje v aktuálním znění,
- P+R – průzkumy a rozbory, myslí se doplňující průzkumy a rozbory dle § 47 odst. 1 stavebního zákona,
- PR – přírodní rezervace, viz § 33 zákona 114/1992 Sb.,
- NATURA – je celistvá evropská soustava území se stanoveným stupněm ochrany, která umožňuje zachovat typy evropských stanovišť a stanoviště evropsky významných druhů v jejich přirozeném areálu rozšíření ve stavu příznivém z hlediska ochrany nebo popřípadě umožní tento stav obnovit,
- p. p. č. – pozemek / parcela parcelní číslo, p. č. – parcelní číslo, údaje dle katastru nemovitostí.